

Dtp: Tastevejledning

RagTime Solo

| | |
|---|-----------|
| Introduktion | 2 |
| Brugerfladen | 2 |
| Menu- og værktøjslinjer | 3 |
| Opret og tilret en ramme (en container) | 4 |
| Opret en tekstramme | 5 |
| Indsæt et billede | 6 |
| Tastevejledning til øvelser | 7 |
| 1. Indsæt tekst og billede | 7 |
| 2. Spalter og billedplacering | 11 |
| 3. Rubrik og mellemrubrik | 13 |
| Indsætte en uncial | 14 |
| 4. Indstilling af typografier | 14 |
| 5. To eller tre spalter? | 18 |
| 6. Faktaboksen og tekst på rasterbaggrund | 18 |
| 7. Fire spalter, flere billeder | 19 |
| 8. Skriftypens udtryk | 21 |
| 9. Opslag om Motionsdag | 21 |

Introduktion

RagTime er et "alt-i-et-program". Du kan oprette sider med tekst, billeder, tegninger, regneark og lyd – enten hver for sig eller som et samlet layout med et eller flere af nævnte elementer. Alt gøres i et og kun ét program.

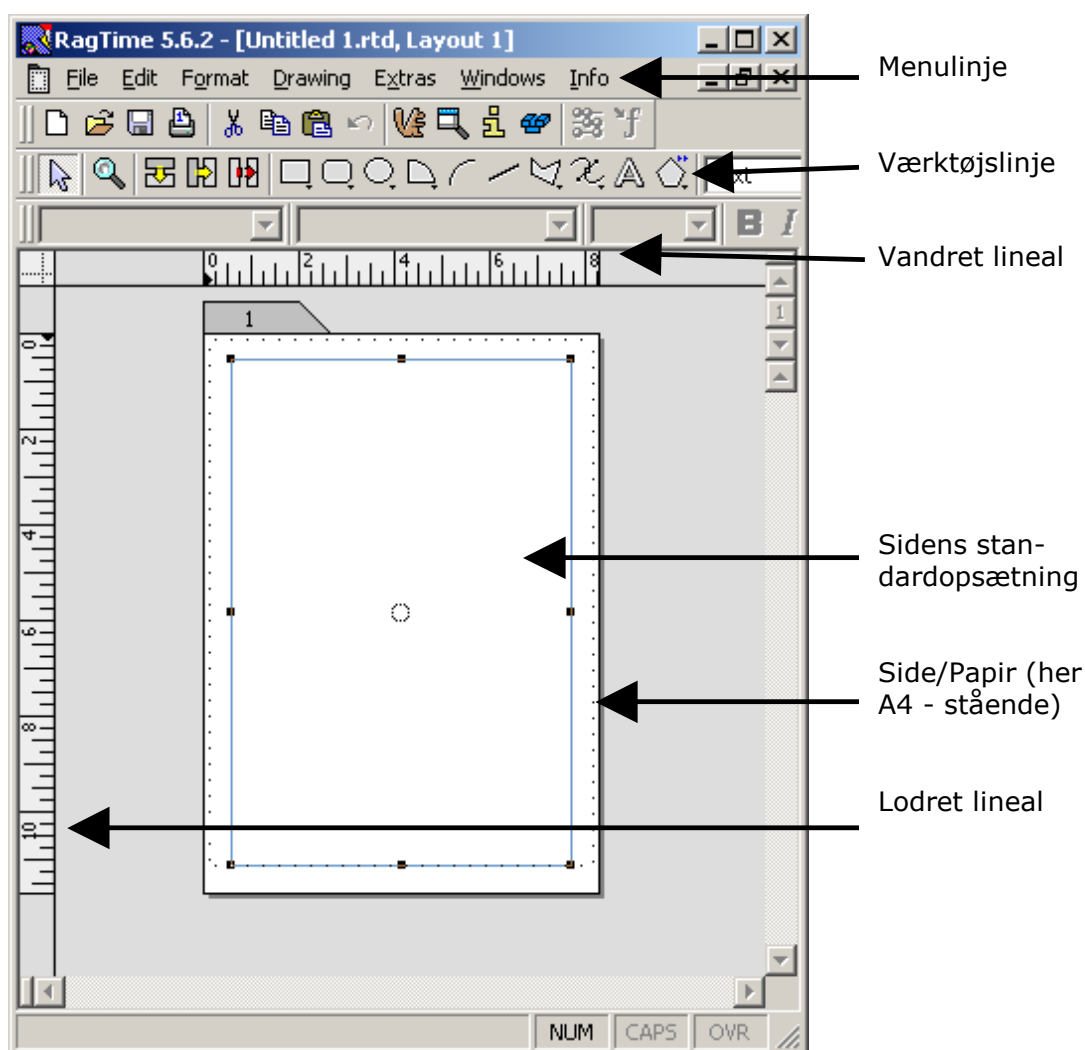
Programmet findes i en version – RagTime Solo - som kan downloades fra nettet. RagTime Solo kan frit anvendes på de betingelser, som skal accepteres for at få lov til at benytte programmet. Læs betingelserne nøje, så du ved, hvordan du må anvende programmet.

Programmet er ikke oversat til dansk, så vi må klare os med den engelske version.

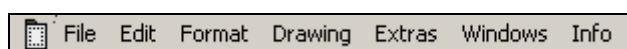
Brugerfladen

I RagTime arbejder vi med "et puslespil". Vi har en tekst eller flere: en brødtekst, en overskrift, en billedtekst, eller andre tekster, og billeder, diagrammer eller andre objekter. Alle elementer har sin egen ramme, som i RagTime kaldes en "container", der kan placeres frit på siden, tilpasses og manipuleres.

Brugerfladen viser et stykke papir (her A4), som frit kan designes. Alle elementer kan frit flyttes rundt på den side, der arbejdes med.



Menu- og værktøjslinjer



Menulinjen ligner andre programmer. Under punktet File kan du fx åbne og gemme dokumenter.

De andre menuer indeholder programmets øvrige funktioner. Læg mærke til, at punktet Drawing skifter til Text, Spreadsheet, Picture – alt efter, hvad den ramme (container), du arbejder med, indeholder.





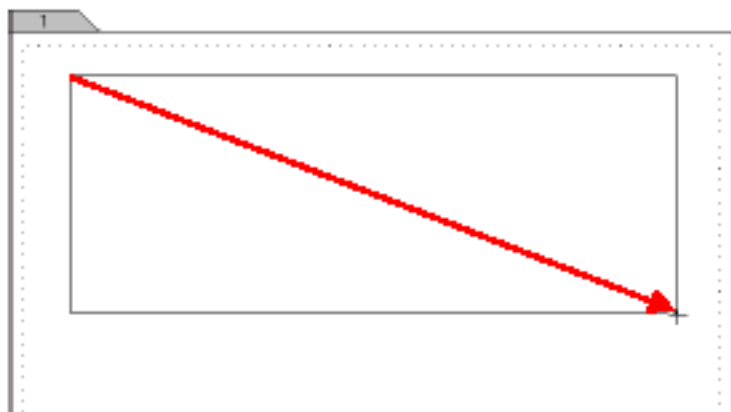
De to værktøjslinjer indeholder de væsentligste værktøjer og formateringsmuligheder.

Læg i den nederste værktøjslinje især mærke til forstørrelsesglasset og rektangelværktøjet. Sidstnævnte bruges til at oprette de rammer (containers), som skal indeholde tekst, billeder og andre elementer i layoutet.

Opret og tilret en ramme (en container)

Når du starter programmet, åbner det som standard med en tekstramme på siden. For at få en ren side skal du blot trykke på Deletetasten på dit tastatur.

- Vælg Rektangelværktøjet ved at klikke på ikonen på værktøjslinjen
- Hold venstre museknap nede og træk et rektangel ud på siden:



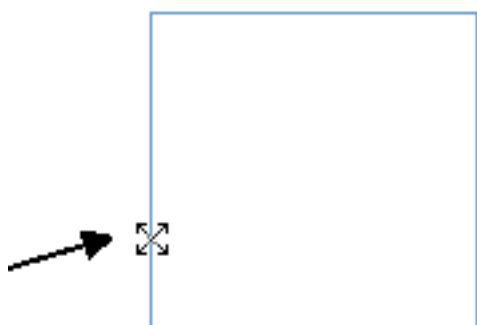
Du har nu tegnet et rektangel på siden. Det ser således ud:



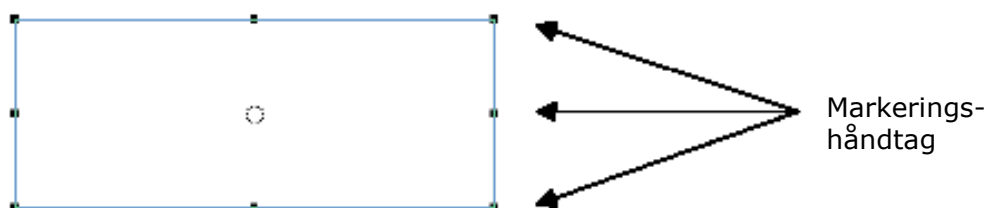
Og hvorfor nu det? Rektanglet er grundlaget for vores layout. Alle de elementer vi arbejder med er indeholdt i en ramme. Vi kan således definere, om rektanglet skal

indeholde tekst, billede, regneark m.m. Rektanglet – med dets indhold – kan efterfølgende tilpasses i størrelse og flyttes rundt på siden.

Når markøren føres ind over rammekanten skifter den udseende til et X med pile:



Når rektanglet er markeret, kommer markeringshåndtagene til syne. Du kan tilrette rektanglet ved at trække i hjørner eller midt på en side.



Tip! Hvis du holder Shifttasten nede, mens du trækker i et hjørnehåndtag, forandres størrelsen proportionalt. Det skal du især bruge, når du forstørrer eller formindsker billeder.

Opret en tekststramme

Vi er nu klar til at få tekst ind på siden. Tekst kan anbringes på siden på flere måder. Vi kan importere en tekstfil, vi kan kopiere tekst ind i tekststrammen, og vi kan selv skrive vores tekst i en tekstrude.

- Klik på siden uden for en ramme, så Drawingværktøjslinjen er synlig
- Vælg rammeværktøjet:



- Træk en tekststude med tekstværktøjet ved at holde venstre museknap nede og flytte musen. Når du slipper venstre museknap, markeres tekststuden
- Skriv en kort tekst i ruden, fx dit navn
- Markér og formatér teksten: Arial, 40 pt.
- Fjern markeringen af ruden ved at klikke uden for rammen.

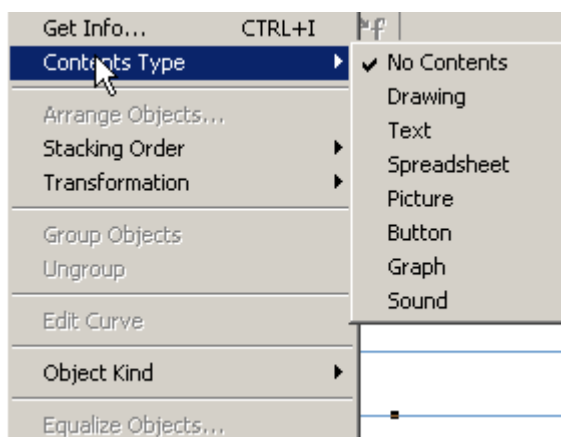
Eller...

- Klik på siden uden for en ramme, så Drawingværktøjslinjen er synlig
- Vælg rammeværktøjet
- Træk en tekststude med tekstværktøjet ved at holde venstre museknap nede og flytte musen. Når du slipper venstre museknap, markeres tekststuden
- Vælg File|Import
- Vælg en tekstfil, fx "Lyn og torden.doc"
- Godkend dit valg ved at vælge OK.

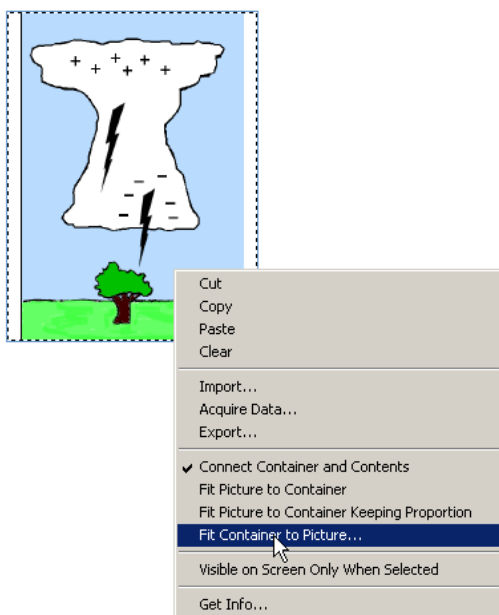
Indsæt et billede

RagTime Solo understøtter alle de mest anvendte filformater.

- Klik på siden uden for en ramme, så Drawingværktøjslinjen er synlig
- Vælg rammeværktøjet
- Træk en tekststude med tekstværktøjet ved at holde venstre museknap nede og flytte musen. Når du slipper venstre museknap, markeres tekststuden
- Vælg Drawing|Contents Type:



- Vælg Picture
- Dobbeltklik i rammen
- Hent datafil: Lyn.jpg.
- Vælg Indsæt
- Højreklik på billedet
- Vælg Fit Container to Picture:



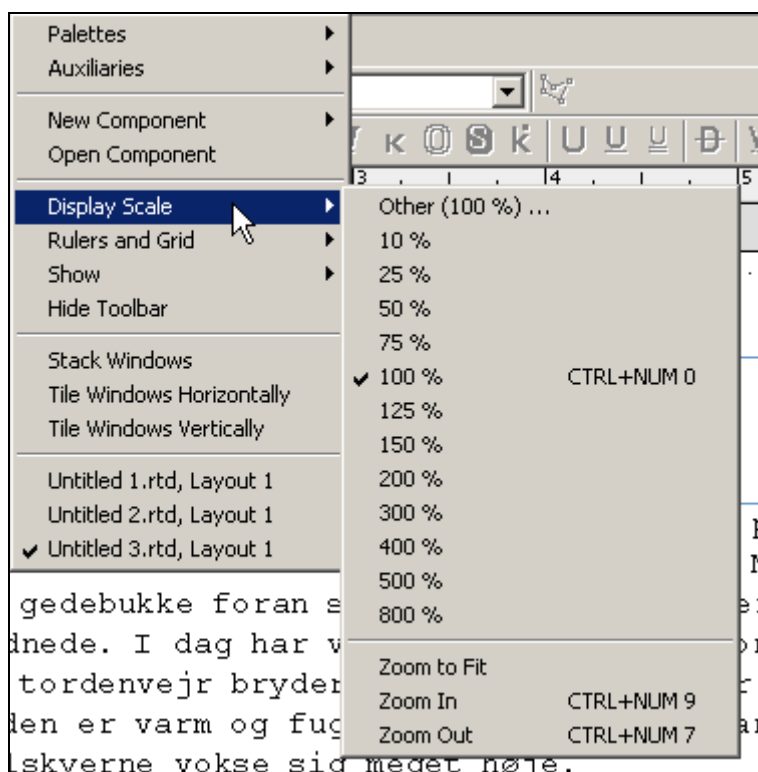
Tastevejledning til øvelser

1. Indsæt tekst og billede

Nu skal der laves layout. Vi begynder med at oprette et nyt dokument og indsætte filen Lyn og torden.rtf. Se foregående sider.

Teksten fyldes nu i rammen. Udvid evt. rammen, så du kan se hele teksten, eller rammen fylder hele siden. I de næste operationer har du måske brug for at zoome ind og ud på siden, så det gennemgås først:

- Vælg Windows|Display Scale. Her kan du vælge, hvordan siden skal vises:



- Alternativt kan du vælge zoomværktøjet i værktøjslinjen. Hold Ctrl-tasten nede for at zoome ud
- Markér og formatér teksten: Times New Roman, 12 pt.
- Indsæt billedet (datafil: Lyn.jpg) – se vejledning i indledende afsnit
- Flyt tekst og billede lidt ned på siden, så der kan blive plads til rubrik (overskrift) og byline (forfatterangivelse)
- Opret en ny tekstramme øverst på siden og skriv rubrikken heri: "Lyn og torden"
- Formatér: skrifttype uden seriffer, Arial, ca. 40 pt.
- Opret en ny tekstramme til byline – lige under rubrikken
- Skriv teksten i tekstrammen: "Af Marianne Kristensen, hold 2"
- Formatering: Samme skrifttype som brødtekst, ca. 2 pt. mindre og kursiv: "*Af Marianne Kristensen, hold 2*"
- Opret en ny tekstramme lige under billedet
- Indsæt billedtekst under billedet. I eksemplet: "Lyn forekommer både inde i en tordensky, mellem skyer og mellem skyen og jorden". Brug samme formatering som til byline.

Lyn og torden

af Marianne Bratzen, 7.

Det er ikke mere end 1000 år siden vi troede på de gamle guder. Den stærkeste hed Thor, han var gud for tordenen. Når han kørte i sin vogn med to gædebukke foran, svingede han sin hammer i luften, så det lynede og tordnede. I dag har vi en anden måde at forklare tordenen på.

Før et tordenvejr bryder løs er luften varm og fugtig. Det er fordi den er varm og fugtig. Når luften er varm og fugtig kan bløddråberne vokse sig meget høje. Der er kraftige vinde op og ned inde i skyen og skyen bliver elektrisk. Til sidst rører de looppagrunder gennem luften. Det er lyn.

For det meste er der lyn inde i skyen og der kan også være lyn mellem forskellige skyer. Men nogle gange går der et lyn fra skyen og ned på jorden. Så siger vi at "lynet slår ned".

Hvis man er langt fra et tordenvejr hører tordenbrag som en rum larm. Det er fordi de andre giver ekko.

Hvis man er mere end 15 km. fra et tordenvejr kan man ikke høre det. Men man kan godt se lynene. Lyn der er langt væk kalder man "kommof". Dem ser man tit om sommeren.

Der er altid torden et eller andet sted i verden og man har regnet ud at over hele Jorden hører det ca. 100 gange i et sekund.

Et lyn kan gøre lys til en lille by i en time eller give energi til et hus i to år. Men man kan desværre ikke nå at optage lynets energi og bruge den, fordi lynene bevæger sig så hurtigt.

Hvis lynet slår ned rammer det for det meste høje, spidse ting f.eks. skorstene, masten og høje træer. Derfor er der på de fleste huse og skorstene en lynafleder. En lynafleder er lavet af tykke kobber eller jern tråde. Hvis lynet slår ned rammer det disse tråde og løber ned i jorden uden at gøre større skade.

Hvis det er tordenvejr kan det være forligt at stå i lø under et træ. Det er bedst at være inde i et hus eller i en bil.



Lyn og torden over Lyngby-Skovsøen

Du har nu en rå opsætning af siden.

Nu skal du finpudse opsætningen. Sørg for, at alle elementer "holder kant". I et layoutprogram kan du oprette hjælpelinjer, som kan hjælpe dig med dette arbejde.

Hjælpelinjer

Hjælpelinjer er nødvendige, når elementer skal placeres nøjagtigt på siden. Hjælpelinjer fås ved at holde venstre museknap nede på hjælpelinealen – enten til venstre eller over arbejdsområdet – og samtidigt trække musen ind mod arbejdsområdet.

Hjælpelinjer kan bruges, når billedtekst skal placeres, så den flugter med billedets kant, når spalter skal balanceres, når rubrikken skal afpasses med brødteksten osv. Stol ikke på dit øjemål – brug hjælpelinjer.

- Hent en lodret hjælpelinje ind fra venstre og placer den, så den flugter med venstre kant på venstre tekstkant
- Hent en lodret hjælpelinje ind fra venstre og placer den, så den flugter med venstre kant på billedet
- Hent en vandret hjælpelinje ind fra oven og placer den, så den flugter med øverste bogstavkant
- Sørg nu for, at rubrik og byline flugter lodret med første spaltens kant
- ... og at billedets overkant flugter med overkanten på brødteksten i første spalte
- Indsæt en billedtekst og placer den under billedet, så det første bogstav flugter med hjælpelinjen.

Når elementerne holder kant, får vi et roligt og stramt

layout – det modsatte virker rodet. Se ill. ovenfor.

Tip: Enhver rude kan – når den er markeret – også flyttes med piletasterne. Det gør det nemt at finjustere placeringen af et objekt.

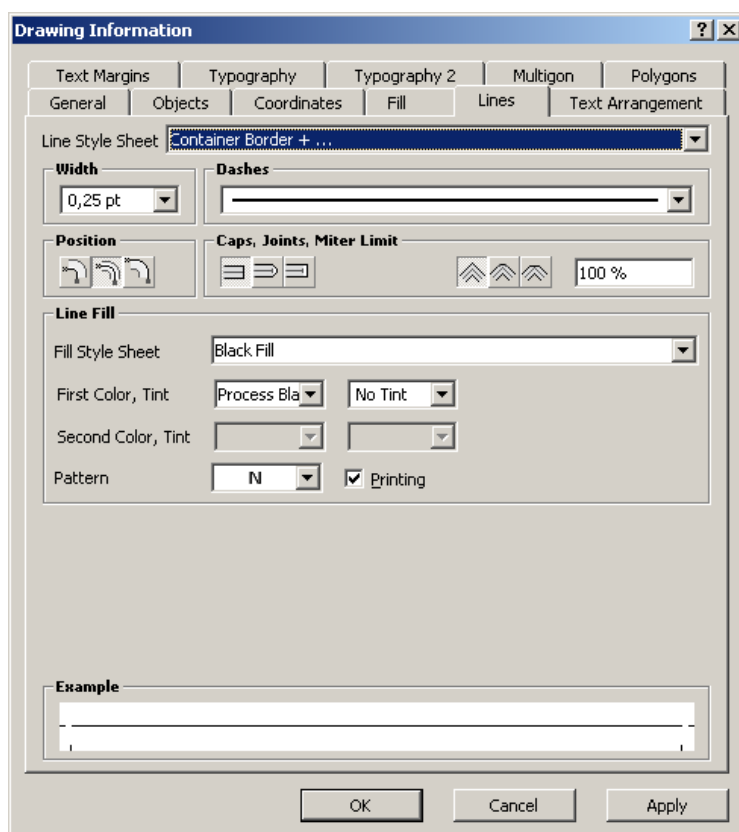
Til slut strammes billedet op ved at give det en tynd sort ramme – en vigtig lille detalje, der gælder for alle billeder.

En ramme om billede

En ramme om et billede er med til at stramme billedet op. Hvis der er lyse områder i kanten af billedet, er det helt nødvendigt med en ramme, for at billedet ikke skal fortsætte ud på sidens hvide papir.

Det er til gengæld uhyre vigtigt, at rammen er diskret, dvs. tynd. Der skal faktisk meget lidt til for at give den ønskede effekt.

- Markér billedet. Før markøren ind over ramme-kanten, til den forandrer sig til et kryds med pile
- Klik med højre musetast
- Vælg på menuen: Get Info
- Vælg fanebladet Lines
- I Line Fill|Fill Style Sheet vælges Black Fill
- Vælg OK:



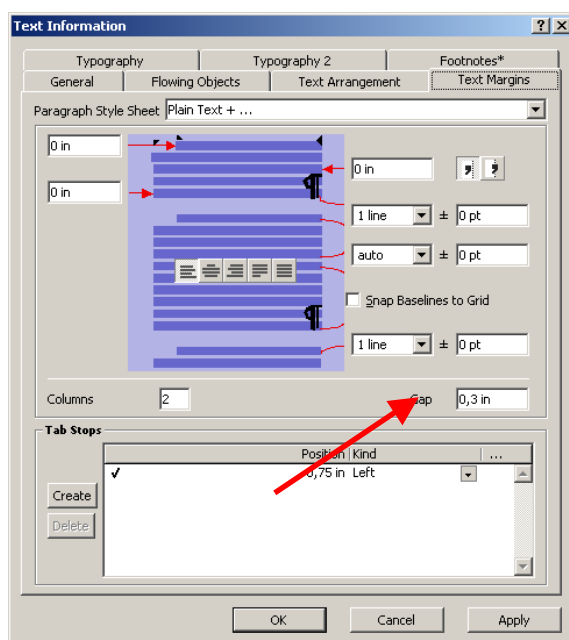
2. Spalter og billedplacering

Udgangspunktet er en opsætning, som beskrevet i øvelse 1.

Sæt teksten i to spalter:

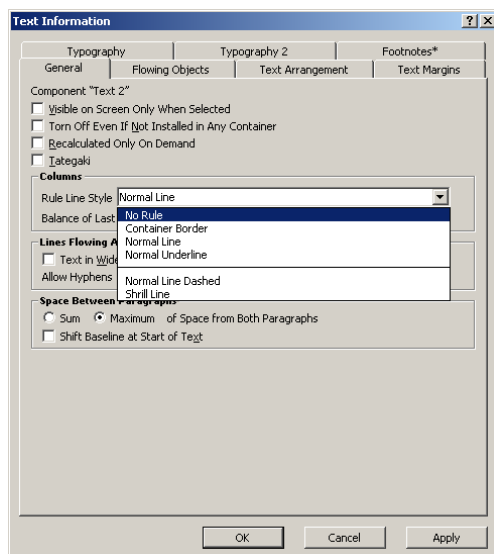
- Markér hele teksten
- Højreklik på teksten
- Vælg Get info
- Vælg fanebladet Text Margins
- Indstil Columns = 2
- Indstil Gap = 0,3 in (skriv i feltet)
- Godkend dit valg ved at trykke OK.

En afstand på 0,4-0,6 cm er generelt passende mellem spalter med brødtekst. I øvrigt gælder: større afstand ved få spalter, mindre afstand ved mange spalter.



Som standard er der tilføjet en lodret streg mellem spalterne. Hvis du vil fjerne den, gør du således:

- Markér hele teksten
- Højreklik på teksten
- Vælg Get info
- Vælg fanebladet General
- Underpunktet Columns vælges No Rule:



Billedet må nu enten passe med en spalte bredde eller to spalters bredde, hvis det placeres øverst på siden. Vi vælger at flytte billedet nederst på siden med lidt luft

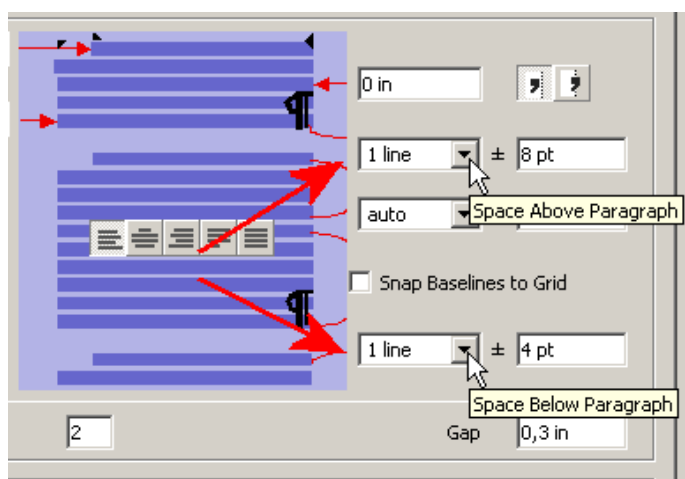
ved siden af. Det giver også mere luft på siden.

- Flyt billedet nederst på siden. Husk at holde i rammekanten – ikke midt på billedet
- Flyt billedteksten ned ved siden af billedet
- Lad tekstruden få samme højde som billedet
- Placer billedteksten nederst i tekstruden og ved siden af billedet.

3. Rubrik og mellemrubrik

Indsæt to mellemrubrikker

- Over det afsnit, der begynder med: "Før et tordenvejr ...", placeres på en ny, tom linje en mellemrubrik: "Elektriske skyer". Formatering: Arial 11 pt., fed
- Markér mellemrubrikken
- Højreklik og vælg Get info
- Vælg fanebladet Text margins.



Her finder vi muligheden for at indstille afstanden til teksten før og efter mellemrubrikken. Se ill.

- Foretag indstillinger: før afsnit (Space Above Paragraph) = 8 pt og efter afsnit (Space Below Paragraph) = 4 pt.

Nu indsætter vi den næste mellemrubrik på samme måde:

- Over det afsnit, der begynder med: "Hvis lynet slår ned ...", placeres mellemrubrik: "Når lynet slår ned". Formatering: Arial 11 pt., fed
- Markér mellemrubrikken
- Højreklik og vælg Get info

- Vælg fanebladet Text margins
- Foretag indstillinger: før afsnit – 8 pt, efter afsnit – 4 pt.

I rubrikken kan der også arbejdes videre med:

- Udskift teksten i rubrikken, så den i stedet hedder "Torden og lynild"
- Formatér rubrikken, så den får en størrelse, der fylder samme bredde som de to spalter.

I stedet for en mellemrubrik kan man i nogle typer tekster vælge at bruge en uncial. En uncial kan være dekorativ, men fortæller intet om tekstens indhold. (RagTimes uncialer er dog ikke så kønne og præcise som i mange andre programmer).

Indsætte en uncial

Uncialer bruges ofte til at markere åbningsafsnittet i en publikation.

- Sæt markøren i det afsnit, du vil ændre
- Højreklik og vælg Get info
- Klik på fanen Text Arrangements
- Uncial hedder i RagTime: Drop Initials. Her vælges fx Height in Lines = 2

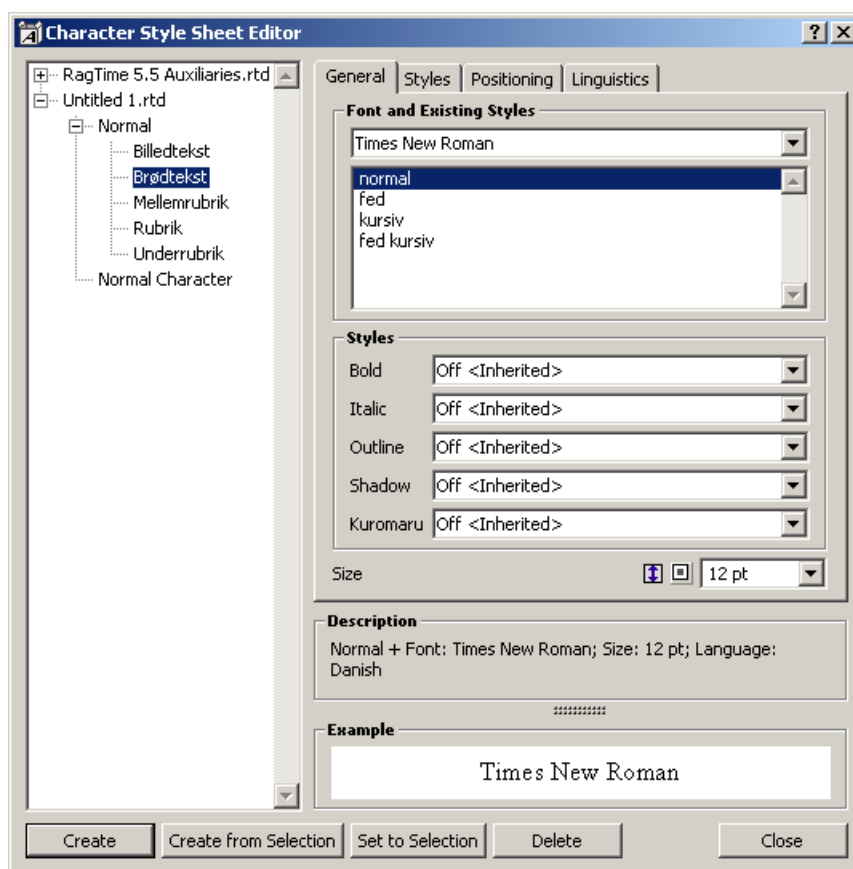
4. Indstilling af typografier

Til en større og ensartet publikation er det en god idé på forhånd at definere et skrifttypeskema. Et skrifttypeskema kan fx bestå af én skrifttype til overskrifter, en anden til brødtekst og en tredje til billedtekster. Med skrifttypeskemaer er det nemt at ændre alle skrifttyperne i en publikation for at give den et nyt udseende.

Samtidig letter det dit arbejde. Med et enkelt klik foretager du alle indstillinger for en bestemt teksttype.

Vi vil nu forberede os på de næste opgaver og lave indstillinger til de typografier, vi skal bruge i de næste øvelser.

- I menuen Windows vælger du Auxilliaries|Character Style Sheet Editor:



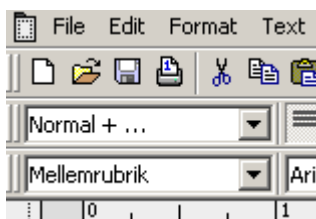
- Slet de eksisterende typografier (i vinduet til venstre) ved at markere dem med et klik og vælge knappen (nederst) Delete
- Opret ny typografi ved at klikke på en "hovedgren" – fx Normal i vinduet til venstre og vælge knappen Create
- I vinduet til venstre kan du nu selv navngive din typografi.

Næste trin er indstilling af typografien. I vinduet til højre vælger du fx font og størrelse (normal, fed, kursiv, fed kursiv) og størrelse.

- Opret ny typografi Brødtekst
- Indstil skrifttype og størrelse – Times New Roman, normal, 12 pt.
- Godkend dine valg ved at klikke OK.
- Opret ny typografi for Rubrik: Arial, fed, 48 pt.
- Opret ny typografi for Underrubrik: Arial, 12 pt, kursiv
- Opret ny typografi for Billedtekst: Times New Roman, 10 pt. kursiv
- Opret ny typografi for Mellemlubrik: Arial, 11 pt.,

fed.

Typografierne er nu oprettet og vælges i typografivinduet.



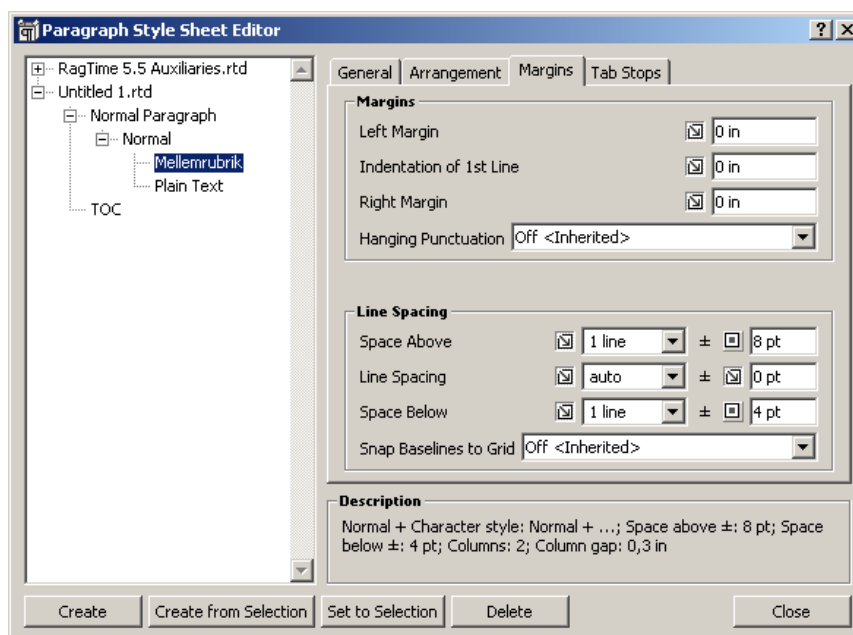
- Markér hele teksten
- Vælg i typografivinduet Brødtekst
- Formatér også rubrik, mellemrubrik og billedtekst.

Indstilling af mellemrubrik

Når du opretter Mellemrubrik, skal du redigere linjeafstand, således at mellemrubrikken står tættest på den tekst, den er overskrift for, og sådan at der er større afstand til teksten over mellemrubrikken.

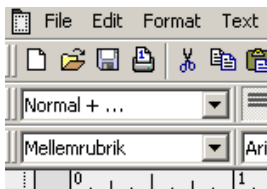
I RagTime gøres det ved at oprette en speciel afsnitsformatering for den enkelte typografi. Man kan også klare sig med at foretage en indstilling, hver gang man opretter en mellemrubrik – som beskrevet i øvelse 1.

I menuen Windows vælger du Auxilliarier|Paragraph Style Sheet Editor:



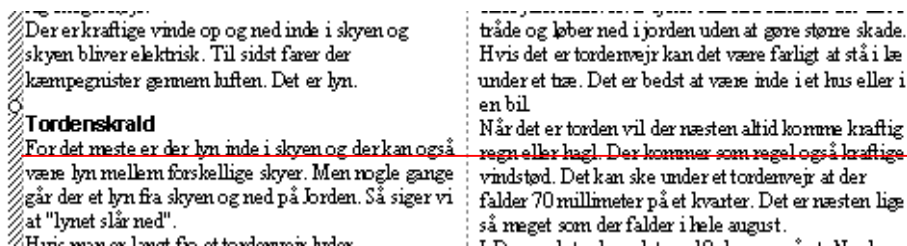
- Opret ny Paragraph Style ved at klikke på en "hovedgren" – fx Normal i vinduet til venstre og vælg knappen Create
- I vinduet til venstre kan du nu selv navngive din Paragraph Style
- Vælg fanebladet Margins
- Foretag indstillinger: før afsnit (Space Above Paragraph) = 8 pt og efter afsnit (Space Below Paragraph) = 4 pt.
- Vælg knappen Close for at godkende dine valg.

Paragraph Stylen er nu oprettet og vælges i menulinjen.

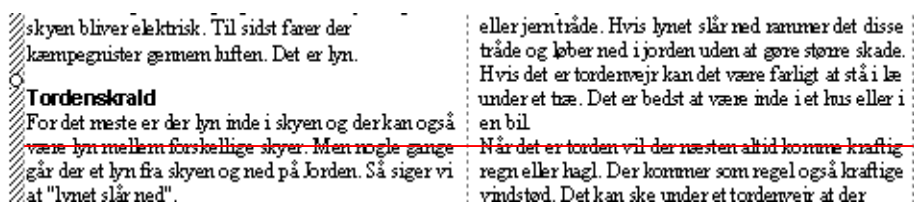


Vær opmærksom på, at dine indstillinger ændrer forholdet mellem linjerne i en spalteopsætning. Selv om der er flere spalter, er de enkelte linjer normalt placeret over for hinanden, hvilket medvirker til at give siden et harmonisk præg. Indstillinger for mellemrubrik (som ændrer linjeafstanden) forskubber dette forhold, så linjerne måske forskydes.

Prøv at få dine spalter afbalanceret ved at arbejde med den linjeafstand, du giver dine mellemrubrikker.



Spalter uden balance – teksten i anden spalte står ikke i register



Spalter i balance – teksten i første og anden spalte står i register

Rediger typografi

Rediger typografien for brødtekst:

- I menuen Windows vælger du Auxilliarities|Character Style Sheet Editor.

I venstre side vises nu et vindue, der indeholder de anvendte typografier.

- Klik på Brødtekst
- Til højre kan du nu ændre indstillinger for Brødtekst.

Alle andre typografier kan hurtigt ændres på samme måde.

Lige margener

Den enkleste måde at ændre justeringen (Alignment) i en tekst er ved at markere teksten og foretage valg af justering på menulinjen. Et enkelt afsnit kan ændres ved at sætte markøren i afsnittet og derpå vælge justering.



5. To eller tre spalter?

Udgangspunktet er en opsætning som beskrevet i øvelse 4.

Se afsnittet "Spalter og billedplacering" i nærværende tastevejledning.

6. Faktaboksen og tekst på rasterbaggrund

Udgangspunktet for denne øvelse er en opsætning som skitseret i øvelse 5: Tre spalter med billedet placeret nederst (se ill. i øvelser).

Tekstruder kan formateres, så teksten får en baggrund eller en ramme. Vær opmærksom på, at tekst på farvet baggrund kan være vanskelig at læse. Vælg derfor en god kontrast – mørk tekst på lys baggrund – og en tydelig skrifttype. Skrifttyper uden seriffer er særligt egnede.

- Opret en tom tekstramme – fx øverst i højre spalte
- Klik med højre musetast på rammen
- Vælg Get info
- Vælg fanebladet Lines
- Vælg With|0,25 eller Hairline
- Vælg Line Fill|Black Fill
- Vælg fanebladet Fill

- Vælg With|0,25 eller Hairline
- Under punktet First Color vælges en lys grå evt. med Tint < 50%.

Nu skal datafilen placeres:

- Markér tekstrammen
- Importer datafil: Faktaboks.rtf
- Formatér teksten: Arial 9 pt, normal, venstrejusteret
- Placer faktaboksen enten øverst i midterste spalte eller øverst i spalten til højre. Hold øje med sidens balance:

Torden og lynild

(Fiktionelle Eksempel, 7. o)

Det er ikke mere end 1000 år siden vi troede på de gamle guder. Den stærkeste hed Thor, han var gud for tordenen. Når han løste sig vogn med to gædebukke fra sin svings de hæn sin hammer i luften, så det lydede og tordnede. I dag har vi en anden måde at forstå tordenen på.

Elektriske skyer
 Før et tordenvejr bryder løs er luften lummert og trykkløst. Det er fordi den er varm og fugtig. Når luften er varm og fugtig kan små små kugler af vand sig meget høje. Der er kraftige vind og regn end ikke i skyen og skyen bliver elektrisk. Til sidst får der kampgejster gennem luften. Det er lyn. For det meste er det lyn inde i skyen og der kan også være lyn mellem for-

skellige skyer. Men nogle gange går det et lyn fra skyen og ned på jorden. Så siger vi at "lynet slår ned".

Hvis man er langt fra et tordenvejr lyder tordenbraget som en rumlen. Det er fordi de andre gæder skole.

Hvis man er mere end 15 km. fra et tordenvejr kan man ikke høre det. Men man kan godt se lydene. Lyn der er langt væk kaldes man "komm ad". Dem ser man tit om sommeren. Der er altid torden et eller andet sted i verden og man har regnet ud at over hele jorden lyder det ca. 100 gange i et sekund. Et lynvarme giver lystil en lille by i en time eller mere energi til et hus i to år. Men man kan så senere ikke rå at optage lysets energi og bruge den, fordi lyset bevæger sig så hurtigt.

Når lyset slår ned
 Hvis lyset slår ned rammer det for det meste køje, spidse ting f.eks. skorsten, masten og høje træer. Derfor er der på de fleste huse og skorsten en lynafleder. En lynafleder er lavet af tykke kobber eller jerntråde. Hvis lyset slår ned rammer det disse tråde og løber ned i jorden uden at gøre større skade. Hvis det er tordenvejr kan det være farligt at stå i et



Lyn og anden over Lyngby Sønderby

Torden og lynild

(Fiktionelle Eksempel, 7. o)

Det er ikke mere end 1000 år siden vi troede på de gamle guder. Den stærkeste hed Thor, han var gud for tordenen. Når han løste sig vogn med to gædebukke fra sin svings de hæn sin hammer i luften, så det lydede og tordnede. I dag har vi en anden måde at forstå tordenen på.

Elektriske skyer
 Før et tordenvejr bryder løs er luften lummert og trykkløst. Det er fordi den er varm og fugtig. Når luften er varm og fugtig kan små små kugler af vand sig meget høje. Der er kraftige vind og regn end ikke i skyen og skyen bliver elektrisk. Til sidst får der kampgejster gennem luften. Det er lyn. For det meste er det lyn inde i skyen og der kan også være lyn mellem for-

skellige skyer. Men nogle gange går det et lyn fra skyen og ned på jorden. Så siger vi at "lynet slår ned".

Hvis man er langt fra et tordenvejr lyder tordenbraget som en rumlen. Det er fordi de andre gæder skole.

Hvis man er mere end 15 km. fra et tordenvejr kan man ikke høre det. Men man kan godt se lydene. Lyn der er langt væk kaldes man "komm ad". Dem ser man tit om sommeren. Der er altid torden et eller andet sted i verden og



Lyn og anden over Lyngby Sønderby

7. Fire spalter, flere billeder

Udgangspunktet for denne øvelse er en opsætning som skitseret i øvelse 6.

- Ombyd teksten til fire spalter.

Billeder, billedtekst og faktaboks skal nu tilpasses til de nye spaltebredder, så de "holder kant" med spalterne. Brug hjælpelinjer.

Billedet placeres tæt på overskriften i de to midterste spalter (se ill.)

- Placer billedtekst; husk at "holde kant"
- Placer og tilpas faktaboksen, fx i nederste venstre hjørne.

Denne placering giver plads til endnu et billede, idet siden lige nu er lidt ude af balance.

- Opret en ny billedramme og hent billedet: Lyn2.tif. (Husk, at TIF-filer – i modsætning til JPG-filer – ikke kan åbnes ved klik fra websiden, men skal gemmes på computerens harddisk). Billedet placeres i højre spalte med billedtekst, fx: "Lynene var de kraftigste i Danmark siden 1973"
- Formatér teksten ved at vælge typografien: Billedtekst
- "Hold kant", dvs. sørg for, at billedet passer med spaltebredden
- Husk ramme om billedet.

Artiklen mangler en underrubrik.

- Opret en tekstramme i første spalte
- Skriv teksten i ruden: "Et lyn kunne give lys til en lille by i en time eller give energi til et hus i to år. Men man kan desværre ikke fange lynets energi".

Underrubrikken kan fx placeres under overskriften eller i første spalte, inden brødteksten begynder.

- Formatér teksten ved at vælge typografien: Under-rubrik.

Ændring af typografiindstillinger – tilpasning til fire spalter

Med fire spalter er vores brødtekst blevet en anelse for stor. Brødteksten er kommet til at virke firkantet og klodset. Vi kunne vælge en anden skrifttype til vores brødtekst; men en enklere løsning er at ændre skriftstørrelsen. Når vi ændrer brødteksten, må også de andre skriftstørrelser tilpasses.

Det kan vi jo nemt gøre ved at redigere vores typografiindstillinger – se tidligere afsnit "Rediger typografi".

- Rediger typografiindstilling for brødtekst – til brødtekst 10 pt.
- Rediger typografiindstilling for billedtekst – til størrelse 9.
- Rediger typografiindstilling for mellemrubrik - til størrelse 10
- Rediger typografiindstilling for underrubrik – til størrelse 10 (eller 11).

Tilpasning af billeder

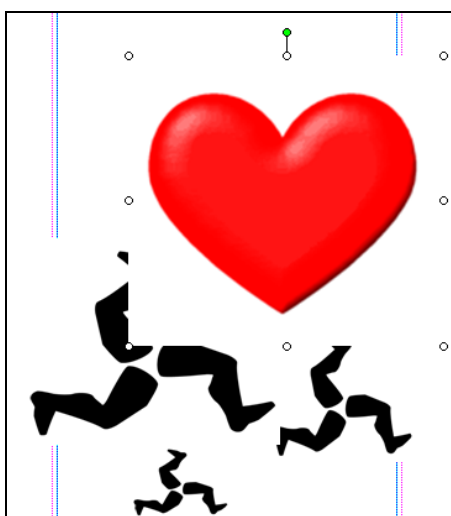
Tekst og billeder må nu tilpasses. Vi tilføjer desuden en ny mellemrubrik.

- Forstør billedet til tre spalter og placer det under overskriften (se ill.)
- Tilpas billedteksten

siden

- Giv begge tekster en passende formatering. Vær opmærksom på valg af skrifttype og overvej bl.a. målgruppe, blikfang, kontrast
- Opret billedramme og indsæt: Hjerte.tif på siden
- Indsæt de øvrige billeder: Ben1.tif, Ben2.tif, Ben3.tif – hvis du da vil bruge dem.

Hvis du markerer Hjerte.tif, vil du se, at dets ramme let kommer til at dække over de andre billeder. Dette kan løses ved at redigere rammen, så den følger hjertets kontur og derved "skygger" billedet så lidt som muligt.



Vi kan på den måde give et billede og dets ramme en særlig form og tilpasse teksten til denne form.

Teknikken kan også bruges til at give fotos en anderledes form.

- Markér billedet ved at klikke i kanten af rammen. Vær sikker på, at markeringshåndtagene er synlige
- Vælg Drawing|Object Kind|Polygon.

For at klargøre rammen til redigering vælger vi igen:

- Drawing|Edit Curve.

Vi er nødt til at tilføje flere redigeringspunkter, så vi kan tilpasse teksten fuldstændigt til hjerteformen. Til dette skal vi bruge en ny værktøjspalette:

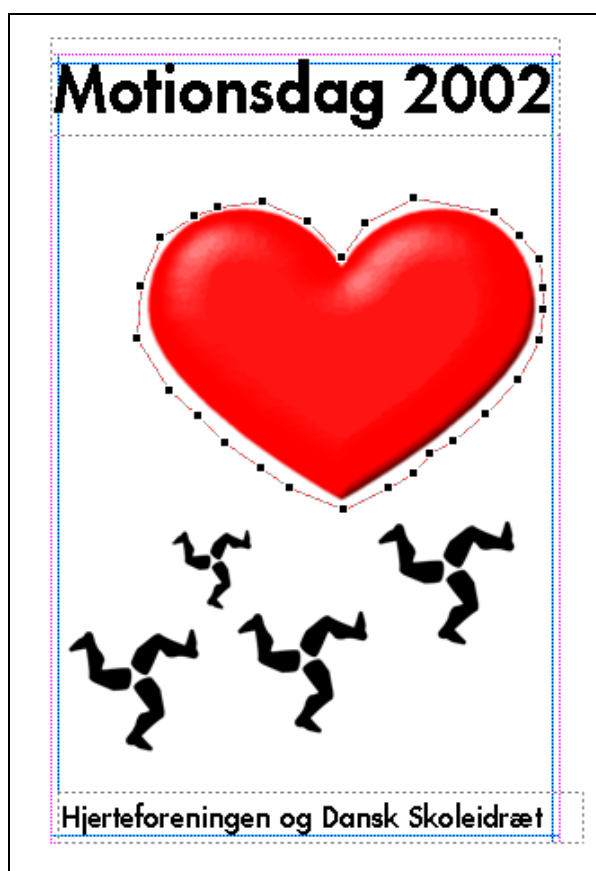
- Vælg Windows|Palettes|Curve Editing.

På arbejdsbordet kommer nu en lille værktøjskasse til syne. Vi skal bruge penne med et + til at tilføje flere redigeringspunkter på billedrammen.

- Vælg værktøjet

- Før musen ind over rammekanten til et + kommer til syne
- Klik med musen for at tilføje et redigeringspunkt
- Fortsæt med samme procedure, til du har tilføjet mange nye punkter langs billedrammen
- Tilpas rammen til hjerteformen ved at flytte redigeringspunkterne.

På plakaten fra før ser det fx således ud:



Når du placerer eller flytter rundt på de mange ben, skal du være opmærksom på, at de gerne må ligge ind over hinanden. Du kan bestemme, hvad der ligger øverst - eller nederst i menuen Drawing|Stacking Order.

Endelig kan du foretage den samme redigering af disse billeders ombrydningspunkter.

Til sidst kan du tilføje nedenstående tekster til plakaten i nye tekstruder – måske placeret på hjertet:

- Dagens program:
 - Kl. 10.15 Fælles opvarmning
 - Kl. 10.30 Startskud for samtlige aktiviteter
 - Kl. 12.30 Afslutning

Kl. 12.40 Efterårsferie

- I tilfælde af regnvejr bliver der almindelig undervisning fra 8.00 til 12.40
- Husk madpakken og fornuftig påklædning.

Lad dig i øvrigt inspirere af det medfølgende billedmateriale, eller find dine egne illustrationer.