

# Tastevejledning – Modul A

## Browser

### Microsoft Internet Explorer version 4, 5 og 6

#### Indholdsfortegnelse

Browseren - de vigtigste funktioner og begreber .....	2
Skærbilledets opbygning.....	3
Gå direkte til en kendt adresse .....	5
Lav et bogmærke/Føj til foretrukne.....	5
Tilpas browserens udseende <i>eller</i> .....	7
Hjælp - det ser ikke ud som det plejer .....	7
Søgning på <a href="http://www.jubii.dk">www.jubii.dk</a> .....	8
Søgning på <a href="http://www.kvasir.dk">www.kvasir.dk</a> .....	9
Søgning på <a href="http://www.altavista.com">www.altavista.com</a> .....	10
Søgning på <a href="http://www.google.com">www.google.com</a> .....	11
Valg af sprog på de søgte sider .....	11
Avanceret søgning på AltaVista .....	12
Søgning med AND i AltaVista .....	13
Title i søgeudtrykket.....	13
Udskrivning af en web-side.....	14

**NB:**

De viste skærbilleder er kopieret. juli 2002. Med den stadige ændring siderne hos de forskellige databasewærter, kan der være sket forandringer på enkelte sider.

## Browseren - de vigtigste funktioner og begreber.

Browseren er et særligt program, som er lavet specielt til at vise websider med.



Den side, som automatisk vises frem af browseren ved opstart, kan indstilles forskelligt på forskellige maskiner. Nogle har deres egen hjemmeside her, andre bruger Jubiis, Microsofts eller skolebibliotekets hjemmeside som startsted. På billedet herover er det EMU'ens forside.

## Skærbilledets opbygning

Når browseren starter, ser den måske ikke helt således ud med den blå programtitellinje øverst, menulinjen, knapværktøjerne og den hvide adresselinje. Hvis programmet ikke ser således, så gå til afsnittet **Tilpas browserens udseende** i denne tastevejledning.

Programmet vindue er opbygget af følgende elementer:

**Programlinje**, hvor programmets og den viste sides titel kan læses. Længst til højre findes de sædvanlige knapper: **Minimer**, **Gendan/Maksimer** og **Afslut**:



**Menulinje**, hvorfra man bl.a. kan vælge at gemme en side:



**Værktøjslinje**, hvor programmets vigtigste funktioner kan vælges:



**Adresselinje**, hvor adressen på den side, der vises i arbejdsområdet, kan læses:



**Arbejdsområdet**, hvor siden indhold vises. Hvis du ikke kan se hele sidens indhold, kan du benytte knapperne i rulleskakterne benyttes.

SkoleKom • Fagenes Infoguide • SkoDa • ThinkQuest • Designværkstedet • Projektgaven • Skolebussen • Skoletasken • SkoleSim



## VELKOMMEN TIL EMU

lærere og elevers indgang til Internettet

ELEKTRONISK MØDESTED FOR UNDERVISNINGSVÆRDEEN

**Fag**

- Kalender
- Internationalt
- Mest for lærere
- Projekt opgave
- Frikvarter
- Opslag og viden
- Tidsskrifter og medier
- Praktisk info
- Love og politik
- Pædagogik
- E-læring
- IT og teknik

**Søg og søgeguider**

- Oversigt
- Skriv til EMU
- Om EMU / About EMU

**Det er ganske vist - nu er det sommerferie**  
EMUs sommerguide:



**Går ferien udenlands?**  
Lonely Planet-bøgerne har også et websted. Hent facts, oversigtskort og få ferietips fra andre. >>>  
Rejse-guiden har samlet et utal af ferie-links. Prøv fx "Verden rundt" eller "Ferie-Danmark" >>>



**Trang til en afbudrejse**  
Tag en hurtig beslutning, pak kufferten og husk tandbørsten >>>  
eller prøv her >>>



**Tjek strandvejret**  
Se om det er vejr til stranden eller hvor det bedste badevand er >>>



**Send et postkort**  
Ferie og postkort hænger sammen. Glæd familie og venner med en hilsen >>>



Søg i EMU og andre [udvalgte websteder](#) til undervisning:

FIND OGSÅ PÅ EMU

**Internetdidaktik og -metode**  
Lærerens pædagogiske tjek-liste, når internettet skal integreres i undervisningen >>>

**Brug af nettet**  
Her kan du læse om ophavsret, net-etikette, kildekritik samt chat og sikkerhed på nettet >>>

**Statuslinjen**, nederst på skærmen. Her kan du bl.a. se, når browseren er i gang med at hente en side.



Den startside, browseren er indstillet til, kan altid kaldes frem igen ved at klikke på det lille hus i værktøjslinjen:

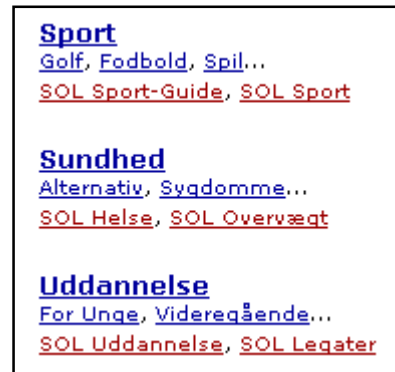


På en web-side kan der være link (henvisninger) til andre websider. De kan være synlige og usynlige, men markøren skifter form til en hånd, når den er over et link.



De synlige link viser browseren i en anden farve og med understregning (hvis ikke man har ændret browserens standardindstillinger for dette).

Her er et eksempel fra en side, med mange links  
= alle de understregede ord::



## Gå direkte til en kendt adresse

Når du vil til et websted, som du kender adressen på, så klik på adresselinjen og skriv den nye adresse. (En webadresse kaldes også en URL).

Hvis du sørger for, at den gamle adresse er inverteret, så forsvinder den, når du begynder at skrive.



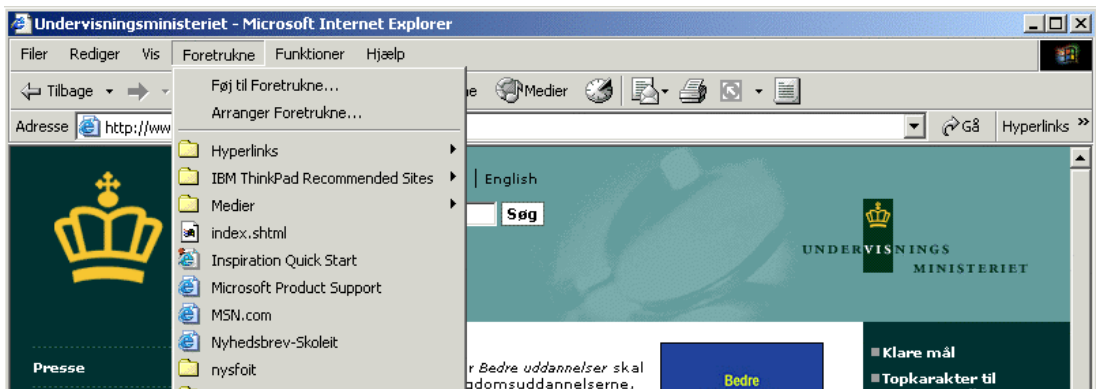
Her kan du fx skrive adressen på Skole-IT's hjemmeside:

**www.skole-it.dk**

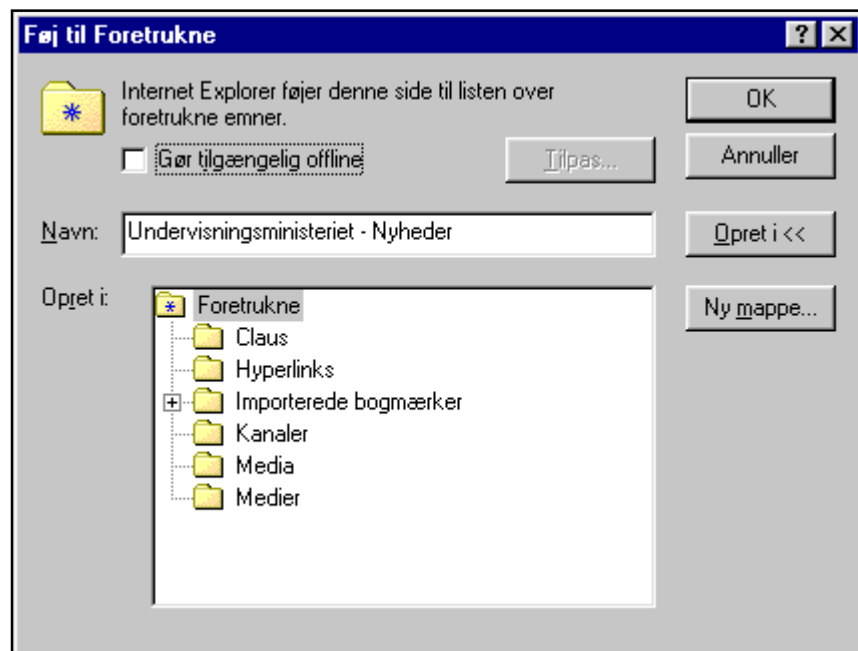
og derefter trykke på **Retur**-tasten.

## Lav et bogmærke/Føj til foretrukne

Man kan få browseren til at huske den adresse, man kigger på ved i menuen **Foretrukne** at benytte **Føj til foretrukne**.

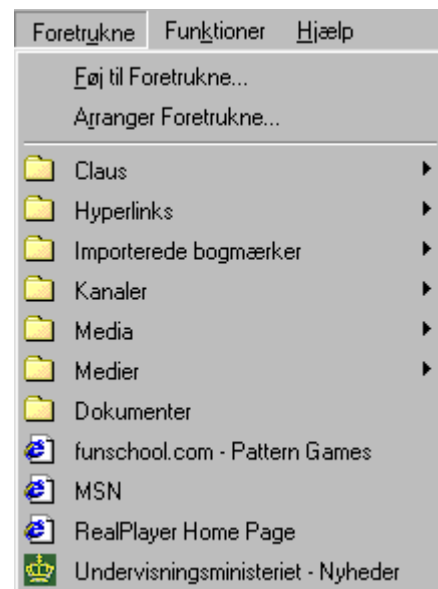


Derefter vises følgende dialogboks:



I feltet **Navn** kan man se, hvad bogmærket kommer til at hedde. Ret det eventuelt og klik på **OK**-knappen.

Når du har klikket **OK**, kan du kontrollere, at adressen bliver husket. Vælg menuen **Foretrukne** igen og kig nederst i menuen, her skulle det nye link gerne stå nu.



## Tilpas browserens udseende *eller*

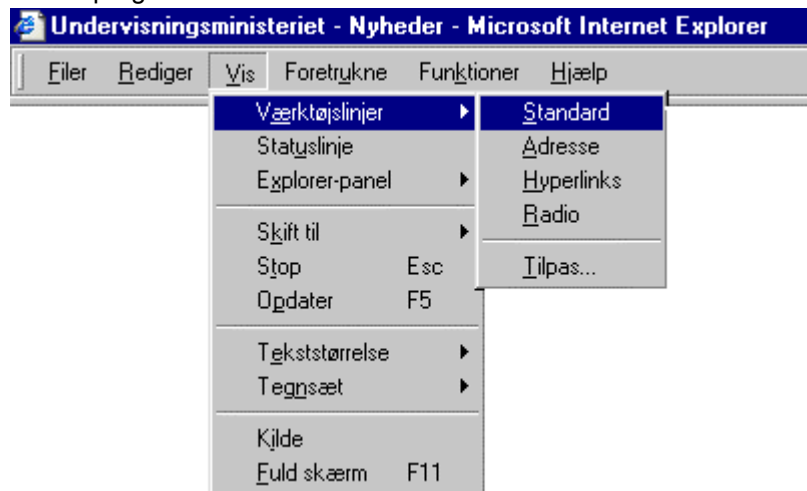
### Hjælp - det ser ikke ud som det plejer

Hvis menuerne mangler som vist på dette billede:



Så tryk på **F11**-tasten (F11-tasten er en funktionstast, der er anbragt øverst på tastaturet).

Ved hjælp af menuen **Vis** med funktionen **Værktøjslinjer** og **Statuslinje** kan man 'tænde' og 'slukke' de forskellige linjer i programvinduet.



## Søgning på www.jubii.dk

På Jubii's web-sted kan man indskrive søgeordet i feltet, der er placeret i toppen at det blå faneblad:



De er muligt at afmærke, om der kun skal være henvisninger i Danmark eller i **Hele verden**.

Efter tryk på den grønne **Søg**-knap, vises en oversigt over de indekserede henvisninger, der er knyttet til søgeordet:



I øverst højre hjørne vises antallet af links.

Når der klikkes på et link skiftes til den henviste side.

## Søgning på [www.kvasir.dk](http://www.kvasir.dk)

På Kvasirs web-sted bliver man nu dirigeret til [www.sol.dk](http://www.sol.dk)'s websted:

Søgefeltet ser således ud:

sol.dk søg Avanceret søgning | Hjælp | Tilpasning

Søg alle sprog ▾

Søg i  Danmark  Hele verden  Nyheder [Flere søgemuligheder...](#)

Søgeresultaterne vises således, hvis man har søgt i Danmark:

<p><b>9110</b> links i Danmark</p> <ol style="list-style-type: none"> <li>1. <a href="#">Bjarne Riis Galleri</a>  <b>Bjarne Riis</b> Galleri DK's største billed samling af " ØRNEN FRA HERNING " 1-7-98 og har 71 billeder Billedet herovre er taget af WEBMASTER Billeder fra Tour de France 1997 TEAM DEUTCHE TELEKOM ANDRE <b>RIIS</b> SIDER PÅ NETTET LE TOUR DE FRACE OFFECIELE...  <a href="http://hjem.get2net.dk/frandsen/bjarne_riis_galleri.htm">hjem.get2net.dk/frandsen/bjarne_riis_galleri.htm</a> - 12.06.2002 - dok størrelse: 18.2 kB - dansk</li> <li>2. <a href="#">Bjarne Riis</a>  <b>Bjarne Riis</b> Fanpage!!! This page contains: Info about <b>Riis</b> Link to aPicturepage that contains more than 60 pictures. <b>Bjarne Riis</b>, Birthdate 3. april 1964 in herning. 1988 Team: Super U. Major Results: # 2 in the Scandinavian Championships 1989 Team...  <a href="http://home6.inet.tele.dk/demsla/Riisfan.htm">home6.inet.tele.dk/demsla/Riisfan.htm</a> - 30.05.2002 - dok størrelse: 12.1 kB - engelsk</li> <li>3. <a href="#">Virtual Denmark. Virtual Guide to Denmark. Tourist info. Pictures</a>            Visit Denmark in virtual reality panoramas. 360 degree QuickTime VR panoramas from Denmark. Danmark i 360 grader panoramabilleder. Billeder (bilder) som er næsten som at være til stede.  <a href="http://www.virtualdenmark.dk">www.virtualdenmark.dk</a> - 28.06.2002 - dok størrelse: 7.1 kB - engelsk</li> </ol>	<p style="text-align: right;">Søgningen tog <b>0.3140</b> sekunder</p> <div style="border: 1px solid black; padding: 5px; margin-bottom: 5px;"> <p><b>Find firma</b></p> <p><input type="text" value="bjarne"/> <input type="button" value="Søg"/></p> </div> <p><a href="#">SOL Gule Links</a>      Er dit firma registreret?      Det er billigt!</p>
---	---

## Søgning på [www.altavista.com](http://www.altavista.com)

På AltaVistas web-sted kan man indskrive søgeordet i feltet, der er placeret til i det gule område.

**Resultater i AltaVista for "bjarne riis"    2389 sider fundet**

---

[Bjarne Riis Galleri](#)  
**Bjarne Riis** Galleri DK's største billed samling af " ØRNEN FRA HERNING " 1-7-98 og har 71 billeder. Billedet herovre er taget af WEBMASTER. Billeder fra Tour de France 1997. TEAM DEUTCHE...  
[http://hjem.get2net.dk/frandsen/bjarne\\_riis\\_galleri.htm](http://hjem.get2net.dk/frandsen/bjarne_riis_galleri.htm)  
[Flere sider fra dette web-site](#)

[Bjarne Riis Galleri](#)  
**Bjarne Riis** Galleri.  
[http://hjem.get2net.dk/frandsen/riis\\_bil...alleri%2037.htm](http://hjem.get2net.dk/frandsen/riis_bil...alleri%2037.htm)  
[Flere sider fra dette web-site](#)

[Bjarne Riis](#)  
**Bjarne Riis** Fanpage!!! This page contains: Info about **Riis** Link to aPicturepage that contains more than 60 pictures. **Bjarne Riis**, Birthdate 3. april 1964 in herning. 1988 Team: Super U. Major...  
<http://home6.inet.tele.dk/demsla/Riisfan.htm>  
[Flere sider fra dette web-site](#)

[Bjarne Riis Tour de France historie](#)  
Links. **Bjarne Riis'** Tour de France historie. Artikler Portræt af **Riis**. Tour de France. **Riis** 98, Foto: Dan Vendt Christensen. Af Kenneth Møller Kristensen. Annoncer. Ørnen fra Herning, den...  
<http://www.cyclingworld.dk/riis1.htm>  
[Flere sider fra dette web-site](#)

Søgeresultaterne vises i en liste med 10 henvisninger ad gangen.

Henvisningerne er automatisk indekserede.

Nedenfor listen er der mulighed for at vælge de følgende henvisninger:

Result Pages: [1](#) [2](#) [3](#) [4](#) [5](#) [6](#) [7](#) [8](#) [9](#) [10](#) [11](#) [12](#) [13](#) [14](#) [15](#) [16](#) [17](#) [18](#) [19](#) [20](#) [\[Next >>\]](#)  
word count: bjarme riis: 9703 riis: 88148 bjarme: 189230

Desuden oplyses antallet af hits for de angivne søgeord.

## Søgning på www.google.com

På Google's web-sted kan man indskrive søgeordet i det store felt midt på siden.

Søgeresultatet kan se således ud:

Web | Billeder | Grupper | Katalog

Søgte sider på **Dansk** efter **bjarne riis**. Resultaterne **1 - 10** ud af ca. **6,850**. Søgningen tog **0.20** sekunder.

**Bjarne Riis fan page - Winner of Tour de France 1996**  
 scripted **Bjarne Riis** fan page - Winner of Tour de France 1996. **Bjarne Riis** a real sportsman. ... **Bjarne Riis** er den sygeste bæskubber, og han stinker af lort. ...  
[books.dreambook.com/danske\\_tour\\_helte/riis.html](http://books.dreambook.com/danske_tour_helte/riis.html) - 101k - [Cached](#) - [Lignende sider](#)

**Bjarne Riis Galleri**  
**Bjarne Riis** Galleri. DK's største billed samling af " ØRNEN FRA HERNING ". 1-7-98 og har 71 billeder. Riis+Fignon af Thomas Frandsen. ...  
[hjem.get2net.dk/frandsen/bjarne\\_riis\\_galleri.htm](http://hjem.get2net.dk/frandsen/bjarne_riis_galleri.htm) - 18k - [Cached](#) - [Lignende sider](#)

**Bjarne Riis Tour de France historie**  
 Links. **Bjarne Riis'** Tour de France historie, ... **Bjarne Riis** var i mange år en værdsat og dygtig hjælperytter for den store franske mester Laurent Fignon. ...  
[www.cyclingworld.dk/riis1.htm](http://www.cyclingworld.dk/riis1.htm) - 15k - [Cached](#) - [Lignende sider](#)

**Portræt af Riis**  
 Links. Portræt af **Bjarne Riis**, Portrætter, **Riis** 2001, Af Kenneth Møller Kristensen, Annoncer. Født : 3. april 1964 i Herning Professional ...  
[www.cyclingworld.dk/briss.htm](http://www.cyclingworld.dk/briss.htm) - 9k - [Cached](#) - [Lignende sider](#)  
 [ [Flere resultater af www.cyclingworld.dk](#) ]

**Ugeprogram for Bjarne Riis ved Hans Callsen**  
**Bjarne Riis** Ugeprogram foråret 1997. Fra ... Herunder er et eksempel

Hvis der klikkes på knappen **Jeg føler mig heldig** vises kun én henvisning til det angivne søgeord. Efter klik på knappen **Google-søgning**, vises listen over henvisninger.

De viste henvisninger er placeret i et kategorisystem. Til forskel fra andre kategorisystemer er dette system baseret på, hvor mange andre sider der henviser til det pågældende web-sted. Jo flere henvisninger til web-sted, jo tidligere bliver det vist på listen.

Bemærk, at du kan søge efter billeder, grupper osv ud fra søgekriterierne.

## Valg af sprog på de søgte sider

Ved hjælp af vinduet **Alle sprog** kan man vælge det sprog, som skal være benyttet på siden:

- Klik på **Pil ned** til højre for vinduet
- Vælg **sprog** ved at klikke på det.



## Avanceret søgning på AltaVista

På AltaVista er der mulighed for at lave avanceret søgning.



Ved at klikke på fanebladet **Avanceret søgning** skiftes til en søgeformular, der er opbygget på følgende måde:

 This is a screenshot of the AltaVista advanced search interface. It features a yellow background and a navigation bar with buttons for 'Hjem', 'Avanceret søgning', 'Billeder', 'Søgeværktøjer', and 'SøgeCentral'. The main search area includes a 'Forespørgsel:' text input field, a 'Sorter efter:' dropdown menu, and a 'Søg' button. Below these fields are radio buttons for 'Søg i:' with options for 'Danmark' (selected) and 'Hele verden'.

I det store felt kan søgeordene angives. I feltet **Sorter efter** kan man angive ét af søgeordene. Søgeresultatet vil derefter bliver sorteret i forhold til dette søgeord.

Også her er der mulighed for at angive, om henvisningerne udelukkende skal være fra Danmark eller hele verden.

Under dette søgefelt kan man foretage en præcisering af søgningen:

 This is a screenshot of the 'Avanceret søgning - præcisering' (Advanced Search - Refinement) form. It contains several options for refining search results:
 

- 'Begræns resultaterne til bestemte datoer' (Limit results to specific dates) with radio buttons for 'efter periode' (selected) and 'efter dato'. The 'efter periode' option has a dropdown menu set to 'ubegrænset'.
- 'Søg efter web-sider på' (Search for web pages on) with a dropdown menu set to 'alle sprog'.
- 'Begræns søgning til én vært eller adresse' (Limit search to one host or address) with a text input field containing 'http://'.
- 'Ét resultat pr. site' (One result per site) with an unchecked checkbox.
- 'Resultater pr. side:' (Results per page) with a dropdown menu set to '10'.

I disse felter er der mulighed for at angive den periode, f.eks. **1 måned**, **6 måneder** eller **1 år tilbage** mht. sidens opdatering. Der kan også angives et dato-interval.

Hvis man kun vil søge på ét bestemt web-sted, kan man angive dette. Dette kan f.eks. være: **http://www.uvm.dk**

Med en afmærkning i feltet **Ét resultat pr. site** sikrer man sig, at der kun forekommer én henvisning pr web-sted, der indeholder søgeordene.

## Søgning med AND i AltaVista

Et søgeudtryk med **AND** indskrives i feltet **Forespørgsel**:

The screenshot shows the AltaVista search interface with a yellow background. At the top, there are navigation buttons: 'Hjem', 'Avanceret søgning', 'Billeder', 'Søgeværktøjer', and 'SøgeCentral'. The 'Avanceret søgning' button is highlighted. Below the navigation bar, there is a search form with the following fields:

- Forespørgsel:** A text input field containing the search query "skoletjeneste AND middelalder".
- Sorter efter:** An empty dropdown menu.
- Søg i:** Radio buttons for "Danmark" (selected) and "Hele verden".

A blue "Søg" button is located to the right of the search input field.

## Title i søgeudtrykket

Hvis søgeordet (ordene) skal optræde i sidens titel, kan man benytte præfixet *title*:

The screenshot shows the AltaVista search interface with a yellow background. At the top, there are navigation buttons: 'Hjem', 'Avanceret søgning', 'Billeder', 'Søgeværktøjer', and 'SøgeCentral'. The 'Avanceret søgning' button is highlighted. Below the navigation bar, there is a search form with the following fields:

- Forespørgsel:** A text input field containing the search query "title:skoletjeneste".
- Sorter efter:** An empty dropdown menu.
- Søg i:** Radio buttons for "Danmark" (selected) and "Hele verden".

A blue "Søg" button is located to the right of the search input field.

Ved den viste søgning, kan de første henvisninger være:

### 1. [Folkekirkens Undervisning og Skoletjeneste i Randers](#)

...

<http://www.fusr.dk/>

Sidst ændret: 3 Apr 2000 - 1.3 K

➔ [Gem i Mine søgninger](#)<sup>AV</sup> ➔ [Send e-mail til en ven](#)

### 2. [Folkekirkens Skoletjeneste - København Frederiksberg](#)

Klik på logo for at gå til hovedside. Fotograf. De fleste billeder til Skoletjenestens hjemmeside er fotograferet af: Kirsten Møller Billed i.....

<http://skoletjeneste.folkekirken.dk/fotograf.htm>

Sidst ændret: 11 Aug 2000 - 0.8 K - Dansk

➔ [Gem i Mine søgninger](#)<sup>AV</sup> ➔ [Send e-mail til en ven](#)

## Udskrivning af en web-side

Den simpleste måde for at foretage en udskrift af en web-side er at klikke på **Udskriv**-knappen.



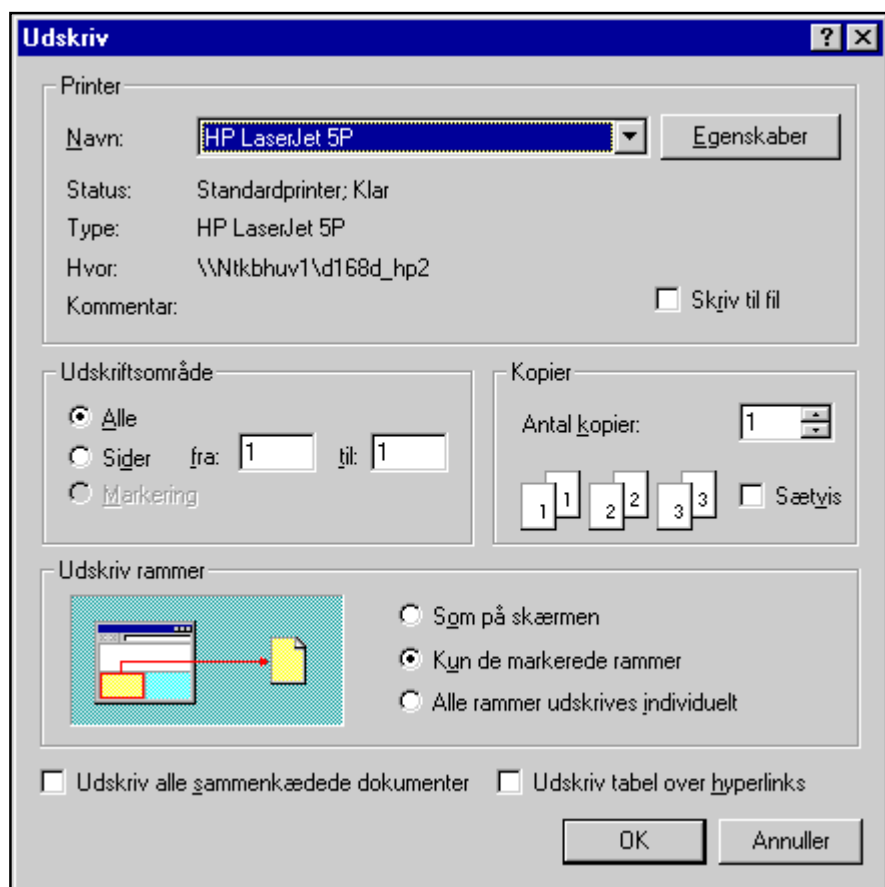
Udskriv

Desværre viser erfaringen at mange web-sider er opbygget på en sådan måde, at ikke hele sidens indhold bliver udskrevet blot ved at klikke på denne knap. Web-side kan fx være opbygget af rammer.

Derfor er følgende fremgangsmåde at foretrække:

- Klik på **Filer** i menulinien.
- Klik på linien **Udskriv**

Nu vises et vindue:



Bemærk: I området **Udskriv rammer** kan man angive, hvorledes den viste web-side skal udskrives.

Med **Kun de markerede rammer** udskrives siden i den aktuelt valgte ramme. Rammen vælges inden ved at klikke i nærheden af det, man vil udskrive. 'Klikke i nærheden' fordi man jo ikke må klikke på noget, der leder videre til en ny webside.