

Counter-Strike

Om Counter-Strike	2
Teampay - Holdspil	2
Krav til computeren og nødvendige filer	2
Kort installationsvejledning	3
Half-Life	3
Opdatering – Half-Life	4
Installation – Counter-Strike	4
Opsætning og konfiguration	4
Opstart	4
Indstillinger	5
Lyd og billede	6
Tid til at spille	7
Opret forbindelse til en server	7
Udvalgte baner	9
Våben og udstyr	9
Banetyper – forskellen på de og cs	10
Runder og baner - varighed	10
Banen cs_assault - gennemgang	10
Skærbilleder indefra	12
Taktiske overvejelser	26
Bilag 1: Standardtaster	28
Bilag 2: Belønning/bødeliste	32

Om Counter-Strike

Counter-Strike er den digitale alders røver og soldaterleg. Fordelt på to hold, er man enten terrorist (T) eller antiterrorist (counter terrorist – CT). Et hold består ofte af medlemmer af samme klan. Klanens navn står i [] foran spillerens navn, fx [Zkole-IT]Killer-Per.

Man kan altid vinde en runde ved at dræbe alle på det modsatte hold, men herudover er der 4 mål/scenarier, alt afhængig af banens type:

1. Befri gidsler – terrorister bevogter og skal hindre antiterrorister i at befri gidslerne
2. Desarmér bombe – antiterrorister skal vogte to bombesteder (eller flere i nogle baner) og hindre terroristerne i at plante og sprænge bomben
3. VIP-beskyttelse – en antiterrorist har rollen som VIP, som skal bringes i sikkerhed på et af to steder i banen
4. Terroristflugt – terroristerne skal nå udpegede flugtzoner.

De to første banetyper er de mest populære. Der findes hundredvis af baner – og flere kommer til dagligt.

Spillet er dynamisk og afhængigt af mod- og medspillere. Derfor kan gennemgangen ikke fortælle dig, hvordan du trin-for-trin kommer igennem en bane; det vil ikke kunne lade sig gøre. Det kan næsten garanteres, at du ikke kommer til spille det samme spil to gange. Tastevejledningen gennemgår en enkelt bane, som anses for en udpræget begynderbane. De basale teknikker, problemstillinger og strategier bliver fortalt. På denne måde skulle du gerne opnå det nødvendige fundament at spille videre på.

Ser man et øjeblik bort fra spillet som et røvere og soldaterspil, er der yderligere væsentlige elementer der har gjort spillet populært: Strategi, taktik og holdspil. For at vinde må man som hold/klan holde sammen, man må have en strategi, og planlægge og gennemføre en taktik som en koordineret holdindsats.

For at spille Counter-Strike online, kræves at du har købt spillet Half-Life. Counter-Strike er en modifikation til Half-Life. Det lægger sig ovenpå Half-Life og bruger dennes programkode (dens "maskine"). Da Half-Life i spilsammenhæng er ved at være en ældre sag, skal du downloade og installere en opdatering til det (ca. 86 megabyte). Derudover skal selve Counter-Strike hentes og installeres (ca. 121 megabyte). Du skal have en computer der opfylder visse mind-

Teamplay - Holdspil

Krav til computeren og nødvendige filer

stekrav: minimum Pentium 233 mhz, 32 megabyte ram, cd-rom, 400 megabyte ledig harddiskplads og en internetforbindelse. Se yderligere krav på spillets omslag.

Du kan også vælge at købe Counter-Strike Retail, som har den nævnte programkode indbygget. I så fald skal du ikke hente opdateringen til Half-Life, men kun til Counter-Strike (den samme som ovenfor, da retailudgaven er version 1.0).

Blandt de utallige steder at hente filerne fra, kan nævnes det danske website Boomtown:

www.counter-strike.dk, der dirigerer videre til sitets rigtige adresse

(http://fps.boomtown.net/da_dk/?game=cs) Bemærk at man skal logge ind for at downloade, men der er mulighed for at vælge et gratis Basic-medlemskab.

- Klik på CS Download menupunktet i venstre side
- Download Half-Life full version 1.1.1.0. Hvis du ved, at din Half-Life er version 1.0.0.9., kan du nøjes med den mindre opdatering lige neden under
- Download Counter-Strike Mod 1.5 Full.

I det følgende forudsættes, at du har hentet de nødvendige filer.

Der er også mulighed for at hente yderligere baner (eller "maps", som de hedder i den engelske spiljargon) og Bots (robotter, dvs. spillere skabt af computeren), så du kan spille mod computeren uden at gå på internettet.

Kort installationsvejledning

- Læg cd'en i dit cd-romdrev
- Hvis den ikke starter automatisk:
- Vælg Start|Kør
 - Skriv "X:\HL:EXE" i dialogboksen¹
 - Klik OK.

Du kan med sindsro acceptere installationens standardvalg, dvs. klikke på de knapper, hvori der er en stiplede linje omkring knappens tekst.

Half-Life

¹ Hvor X er bogstavbetegnelse for dit cd-romdrev.

Dernæst skal opdateringen til Half-Life installeres, før du installerer Counter-Strike. Begge skal installeres samme sted som Half-Life spillet og finder selv installationsbiblioteket.

- Start (dobbeltklik på) hl1110.exe, som du hentede tidligere
- Følg anvisningerne. Du kan også her roligt acceptere standardvalgene.

Der er dog et par modifikationer til standardvalgene:

- Vælg No, thanks, til at deltage i survey
- Vælg Next > i næste vindue – konfigurer evt. headset (høretelefoner med mikrofon. Se efter, at mikrofonen ikke er sat til Stilhed i Windows' lydindstillinger)
- Fjern alle fire flueben i næste vindue og klik Next >.

Installer nu Counter-Strike:

- Dobbeltklik på csv15full.exe
- Klik Next > hele installationen igennem – husk dog at angive hastigheden på din internetforbindelse.

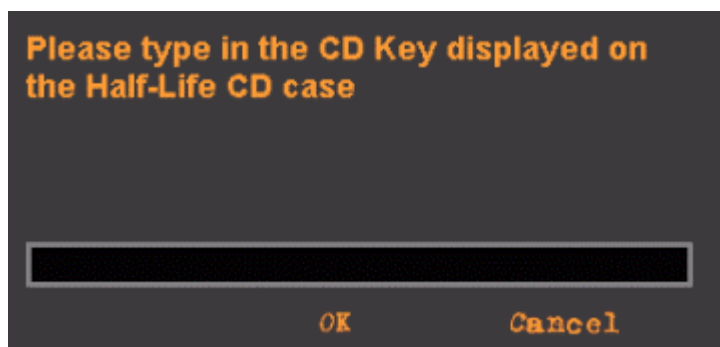
Counter-Strike er nu installeret.

Opsætning og konfiguration

Dobbeltklik på Counter-Strikeikonen på skrivebordet:



Første gang programmet startes, skal du indtaste serienummeret til Half-Life. Du vil blive mødt af dette skærbillede:



- Indtast serienummeret inkl. bindestreger

Opdatering – Half-Life

Installation – Counter-Strike

Opstart

Når du åbner etuiet hvori spillet ligger, står serienummeret tryk på forsiden af Half-Life brugervejledningen (nederst).

Inden du går i gang med den seriøse del – spilleriet – bør du kigge på indstillingerne, om ikke andet, så for at vide hvilke taster du skal bruge. Fra startbilledets hovedmenu er der adgang til en række indstillinger:

Indstillinger



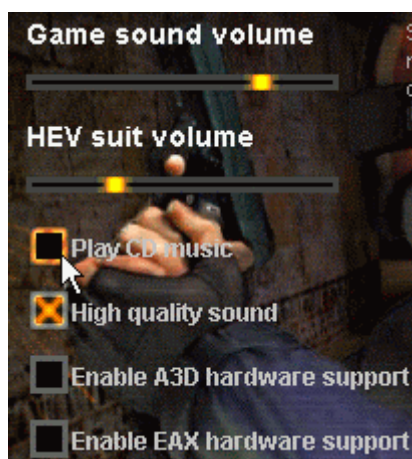
Action	Key / button	Alternate
Move forward	UPARROW	W
Move back	DOWNARROW	S
Turn left		
Turn right		
Strafe Left	LEFTARROW	
Strafe Right	RIGHTARROW	
Walk	MOUSE4	
Jump	CTRL	
Duck	SHIFT	
Swim up	'	
Swim down	/	
Look up	PGUP	
Look down	PGDN	

I Configuration|Controls vælges hvilke taster der skal bruges til bestemte handlinger. Standardopsætningen fremgår af bilaget sidst i tastevejledningen, som også kan læses på engelsk under menupunktet CS Manual. For at tildele en funktion/handling en anden tast, skal du dobbeltklikke på feltet ud for handlingen (Action-søjlen). Derefter vil du tildele funktionen en ny tast. Bemærk dog, at standardopsætningen er foretaget

på et amerikansk tastatur. Visse taster sidder andre steder og hedder noget andet på et dansk tastatur. Den amerikanske tast er bevaret i skemaet, da spillet opfatter tasterne som amerikanske. Den danske tast er vist ved (DK: dansk tast). Ø bliver fx vist som '.

Under Configuration|Audio indstilles lyd:

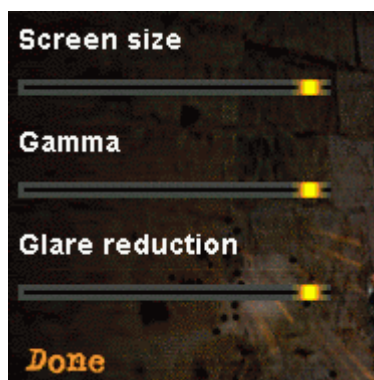
Lyd og billede



Her er Play CD-music fravalgt. HEV suit volume har ingen funktion i dette spil, så glem alt om den.

- Klik Done for at vende tilbage til forrige menu.

Under Configuration|Video|Options indstilles skærm-billedets størrelse og lysstyrken:



Flyt de gule pletter frem og tilbage. I venstre side vises effekten af indstillingerne. Det er en fordel at skærbilledet ikke er for mørkt.

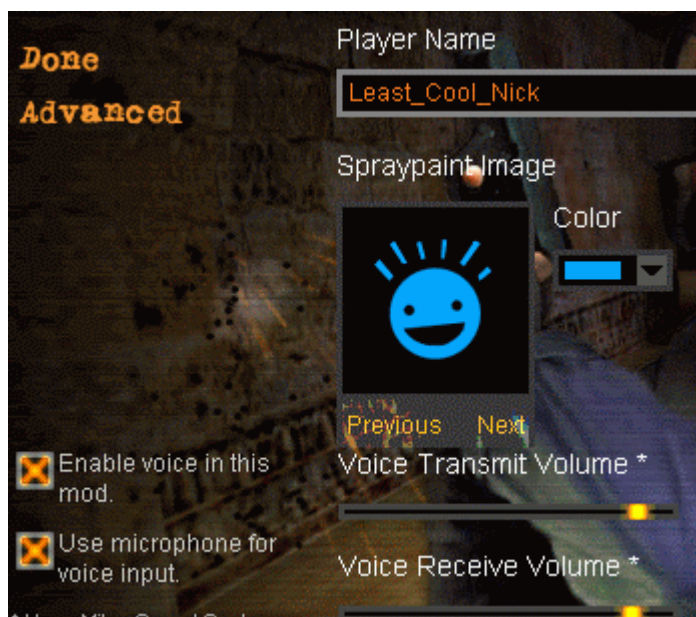
- Klik Done, når du er færdig.

Indstillingerne under Configuration|Video|Modes kan du som udgangspunkt lade være, som de er.

Til gengæld skal du ind og ændre navnet på din spiller. Som standard er navnet bare Player, men de fleste servere på internettet accepterer ikke dette spilernavn.

- Fra hovedmenuen, vælg Multiplayer|Customize
- Skriv dit spillernavn
- Vælg evt. et Spraypaint Image og farve.

Hvis dit lydkort har en mikrofonindgang og du har en mikrofon, kan du sætte kryds i Enable voice in this mod og i Use microphone for voice input:



- Klik Done.

Tid til at spille

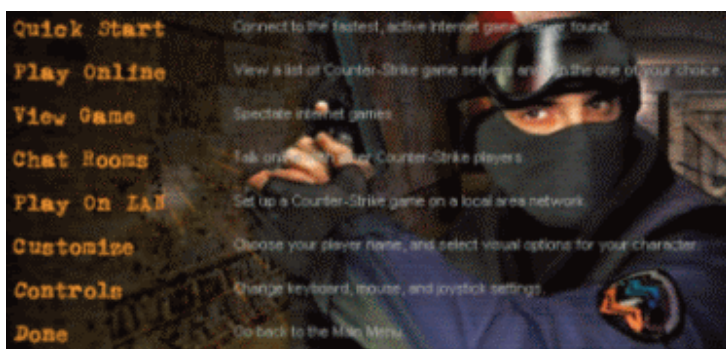
Inden man kaster sig hovedkuls ud i Counter-Strike på internettet, kan det stærkt anbefales at man opnår fortrolighed med tastene, musen og bevægelse i spillet. Til dette formål findes i spillet Half-Life en øvelsesbane (Hazard Course). Her føres man igennem en guidet tur, hvor man lærer at hoppe, kravle anvende skydevåben og meget mere. Bemærk at Half-Life ikke arver evt. tasteindstillinger du har foretaget i Counter-Strike.

Klikkede du Done én gang lige før, er du i menupunktet Multiplayer, som er hovedindgangen til at starte et spil. Da spillet jo er for multispillere, skal man spille mod andre og forbindes til en server (eller selv starte en). Her er følgende menupunkter relevante:

- Quick Start
- Play Online

Opret forbindelse til en server

- Play On Lan



Quick Start

Dette menupunkt gennemser internettet for den bedste og hurtigste spilserver og forbinder dig med den.

Play Online

Her gennemses internettet for spilservere og du kan herefter vælge hvilken af dem du vil spille på. Der er mulighed for at opsætte søgekriterier/filtre, så der kun findes servere med visse baner eller med god forbindelse.

Hastigheden på internetforbindelsen betyder en del for en flydende spiloplevelse, men er ikke altafgørende. Vigtigst er snarere, at maskinen ikke har for mange programmer kørende mens der spilles.

Play On Lan

Man kan også vælge at spille på lokalnetværk, hvis man er forbundet til et. Fx måske skolens computer-netværk, på netcaféer eller som mange boligforeninger efterhånden er det.

Der er faktisk også en mulighed for at spille med dig selv. Fra boomtowns download sektion kan du vælge punktet Bots og hente fx programmet Pod Bot 2.5. Installeres dette program, startes spillet på følgende måde:

- Dobbeltklik på POD-Botikonen
- Vælg Play On Lan|Create Game
- Vælg bane i listen i højre side
- Klik OK.

Du er nu server for et Lan-spil, hvor dine mod- og medspillere er computerskabte. Det kan være en nyttig måde at lære spillet at kende, uden at tænke på evt. internetforbrug.

Servere

På internettet findes mange særdeles dygtige Counter-Strike spillere. Som nybegynder bør man overveje at finde sammen med spillere på sit eget niveau.

På

http://boomtown.net/da_dk/serverlist/list.public.php?game=2 findes en liste over forskellige servere, for spillere på forskellige niveauer (Newbie - eller n00b - betyder nybegynder). En anden dansk side med spillere er

<http://underholdning.jubii.dk:9080/games/cs/server/front/>.

Med Counter-Strike følger som standard en række baner. Flere kan downloades fra internettet, bl.a. fra boomtown. Som nævnt indledningsvis, er det især bombe- og gidselbanerne der spilles. Visse baner kan være så store, at man som nybegynder bruger meget tid på at løbe forvirret rundt og lede efter de andre spillere, og sit mål. Af øvrige populære standardbaner kan nævnes:

de_vertigo

Bombebane, der udspiller sig i et par etager i en skyskraber under opførelse. Terroristerne skal bombe inden skyskraberen bygges færdig. En terrorist bærer bomben, som han kan smide til de andre eller tabe hvis han dør. Der er ingen ydermur, så lad være med at falde ud.

de_dust2

Bombebane, som foregår i et ørkenlignende miljø. Terroristerne skal bombe kasser med kemiske våben. Måske den mest populære bane i Counter-Strike.

de_aztec

Bombebane. Terrorister skal bombe et værdifuldt arkæologisk aztekisk kompleks.

cs_italy

Gidselbane. Antiterroristerne skal befri gidsler, der holdes fanget i en italiensk landsby.

cs_747

Gidselbane. Antiterroristerne skal angribe et Boeing 747 fly og befri de 5 gidsler.

cs_office

Gidsler holdes fanget i et kontorkompleks.

cs_assault

Gidselbane. Scenen er en fabrikshal/container-terminal.

Våben og udstyr er ikke gratis – du får det ikke forærende. Du er nødt til at købe. Fra start har du et vist heløb – det kan variere fra server til server men

Udvalgte baner

Våben og udstyr

vist beløb – det kan variere fra server til server, men som udgangspunkt 800 \$. Dem kan du købe en pistol og lidt ammunition for. Med de penge kan du ikke købe meget – kun en kraftigere pistol end standardmodellen, lidt mere ammunition og evt. en granat. Du kommer til at optjene flere penge at købe for, og så selvom du ikke får slået nogen ihjel i en runde, se bilag 2. Bemærk at man også får bøder for visse handlinger. Fx må man hverken slå holdkammerater eller gidsler ihjel. Store kraftige våben og meget ammunition kan forvolde stor skade på modstanderne. De er til gengæld også dyre, og tunge at løbe med (det går hurtigere hvis du kun løber med kniven i hånden). Det kan være strategisk og økonomisk klogt med sparerunder, hvor der ikke købes noget. På den måde har man flere penge i næste runde. Tag evt. våben fra døde med- og modspillere. Visse våben er forbeholdt terrorister, fx AK47-riflen og andre er forbeholdt antiterrorister, fx Steyr AUG'en, men de kan samles op fra døde modstandere. Dør du, mister du de våben og udstyr du har købt eller samlet op. I næste runde starter du så kun med pistolen og lidt ammunition.

I en de bane er målet for terroristerne i en runde, at placere en bombe på et af 2 mulige steder. Initiativet ligger derfor naturligt hos dem, mens antiterroristerne snarere kan påtage sig en afventende/forsvarende rolle. I cs banerne er rollerne til gengæld vendt om – her skal terroristerne afvente/forsvare sig mod antiterroristernes mål: at befri gidslerne.

Et Hold kan også vinde en runde ved at slå alle modstandere ihjel. Her vil initiativet oftere være mere ligeligt fordelt, alt afhængig af banen. Nogle baner er nemmere at forsvare end andre. De fleste baner har områder, hvor det kan være nærliggende at gemme sig med en snigskytteriffel og skyde modstanderne ned, en efter en. Denne passive adfærd kaldes at "campe" og er sjældent populær i længere tid ad gangen (fx en hel runde igennem), hverken hos med- eller modspillere.

Varigheden for en bane i alt er sat til 45 minutter (som standard) i runder à 5 minutter. Inden for disse 5 minutter skal man have opfyldt holdets mål: som terrorist placere og sprænge en bombe i de banerne, og som antiterrorist befri gidsler i cs banerne. Når man det ikke, taber man.

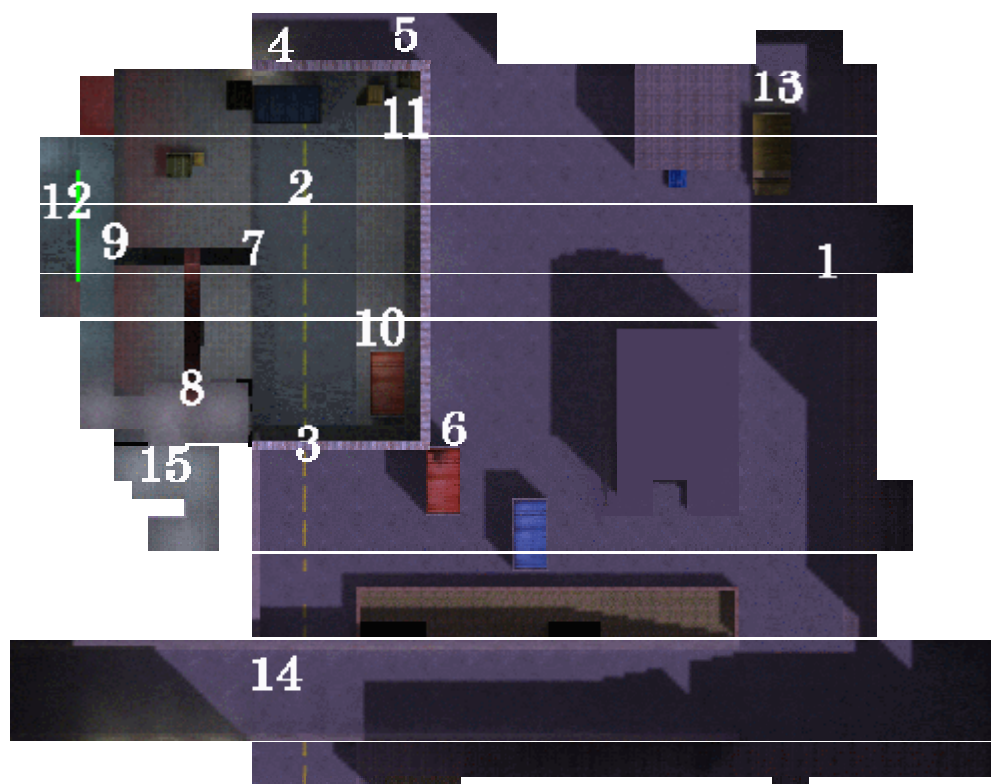
**Banetyper –
forskellen på
de og cs**

**Runder og
baner - varig-
hed**

Banen cs_assault - gennemgang

Banen cs_assault er valgt som illustration, fordi den er tilpas lille og overskuelig til, at man som ny spiller ikke bruger det meste af tiden på, at finde rundt i banen.

Objektet for denne bane er, for antiterroristerne at befri banens 4 gidsler, og for terroristerne at hindre dette med alle midler. Banens grundrids og vigtigste punkter er følgende:



1. Antiterroristernes startområde, samt befrielsesområde for gidsler
2. Hele bygningen: Terroristernes startområde
3. Hovedporten/-indgangen til fabrikshallen
4. Bagdør.
5. Stige op til taget af bygningen
6. Stige til toppen af containerstaben/taget
7. Nedgang fra taget til ventilationskanal
8. Udgang fra ventilationskanal til fabrikshallens kontrolrum. Gidslerne er i rummet ved siden af (15)
9. Ventilationsudgang gangbro/øvre platform
10. Stige op på container, på platform i højre side
11. Stige op til gangbro (over platform i højre side)
12. Passage fra nedre venstre platform til øvre platform

13. Stige op til toppen af bygning
14. Vej/bro. Udsyn ned til hovedindgangen
15. Gidslerne.

I det følgende bliver banen gennemgået, med skærbilleder set fra en spillervinkel.

Skærbilleder indefra

Antiterroristvinklen

Udendørsområdet

Antiterroristernes startområde er i oversigtskortets højre side (1).

Øverst i højre hjørne af oversigtskortet (13) findes en bygning, med en stige til toppen.

Det runde grønne øverst til venstre i skærbilledet er "radaren" (eller HUD – Head Up Display). Her kan du se dine holdkammeraters og gidslernes placering i forhold til dig. I bombebanerne er bombebæreren særligt fremhævet.



Fra toppen af denne bygning (13) er der frit udsyn til størstedelen af pladsen udenfor fabrikkshallen, samt taget.

Det vil være nærliggende at placere en spiller her, som kan fungere som skarpskytte/udsigtspost.

I venstre side ses en stabel røde containere (6). Midt på taget, langs den bagerste kant, er en indgang (7) til fabrikkens ventilationskanaler. Man kan kravle igennem disse og komme ind flere steder i fabrikkens (8 og 9).



I den anden ende af antiterroristernes startområde – nederst på oversigtskortet – er der opgang til en vej/bro (14). Går man ad denne vej/bro, har man glimrende udsyn til fabrikkens hovedindgang (3) – se næste billede.



Dette er ikke nogen dårlig position imod et aggressivt forsvar. Man står nogenlunde i dækning bag vejens halvmur og umiddelbart til venstre for dig kan du gå helt i skjul/dækning. Har terroristerne derimod en afventende strategi, sker der næppe så meget fra denne position.

Springer du direkte ned på vejen nedenfor mister du helbredspoint. Til gengæld kan du hoppe ned (shift-tasten i standardopsætningen) på afsatsen i venstre side og måske snige dig uset ind ad hovedportens venstre side. Brug evt. tilløb.



Tagindgangen

En af vejene ind i fabrikken, er gennem ventilationssystemet (7, 8 og 9). Der er adgang (7) hertil fra taget. For at komme derop kan du vælge stigen på de røde containere (6) eller stigen (5) ved bagindgangen (4), se nedenfor.

At kravle op af stiger larmer og giver modstandere et praj om din adfærd. At larme kan indgå i en afledningsmanøvre, og her kan larm på taget være en god idé.



Ventilationssystemet

Indgangen til ventilationssystemet (7), som har to udgange (8 og 9). Man må kravle for at komme ind i rørene og der er næsten ingen dækning.

Vær også opmærksom på, at bl.a. rifler kan skyde igennem rørene. Kravler (duk dig – ctrl-tasten i standardopsætningen) du derimod, minimerer du larm. En person stående inde i bygningen vil dog under alle omstændigheder kunne høre dig kravle igennem rørene.



Husk på, at en indgang for dig, er en udgang for en terrorist (eneste undtagelse er udgang 8). De kan altså pludseligt komme ud eller op, der hvor du er på vej ind.



Der er ikke mange muligheder for, at undslippe en evt. granat kastet ind fra udgangen (9). Ca. halvvejs deler ventilationskanalerne sig – du kan kravle op og til venstre mod udgangen i kontrolrummet (8).



For at komme ind i kontrolrummet (8), er du nødt til at skyde risten. Det alarmerer selvfølgelig terroristerne. Skuddet i sig selv fortæller dem ikke nødvendigvis hvor du er, men larmen fra risten der rammer gulvet, gør. Det er derfor hurtigst hvis du stiller dig på risten når du skyder, så du falder ned i rummet. Dermed kan du hurtigere være klar mod terrorister der skulle komme stormende ind.



Du kan inden da, se efter om der er fjender i lokalet, ved at dukke dig og dreje rundt.

Med denne adgangsvej kan du snige dig uset helt hen til kontrolrummet – en mulighed du ikke skal regne med, ved de øvrige indgange. Ulempen er, at man ikke kan komme ud samme vej. En hurtig retræte er udelukket.

Gik du ikke op til venstre i ventilationssystemet, kommer du ud ved den øvre platform (9). Der er også adgang hertil fra fabrikshallen via passagen op (12).

Billedet viser udsynet fra udgangen. Til højre ses opgangen fra passagen og venstre findes kontrolrummet.





Hovedindgangen

Hovedindgangen (3) kan være en relativ farlig indgang. Terroristerne har mange forsvarsmuligheder.

Har de været hurtige, kan der fx stå en allerede lige om den røde containers hjørne. Der kan også stå en lige inden for porten, klar til at modtage dig når du går ind.

Muligvis er de nået op på taget indefra, så de kan også være over dig.

Problemerne er ikke løst, bare fordi man er nået hen til porten. Passageudgangen oppe ved den øverste venstre platform (12) er en glimrende position for en terrorist med en rifel. Den nedre platform i venstre side kan også gemme på terrorister.



I højre side af hallen går der oppe under taget en gangbro. Stigen derop (11) er i den anden ende af hallen og gangbroen fortsætter i L-form hen over porten. Den slutter ved kontrolrummets ydervæg, hvor man kan kravle igennem et hul i muren (se nedenfor).

Containeren til højre, kan også byde på terrorister. En stige fører op på toppen af den (10), eller man kan springe ned på den fra gangbroen.



Bagdøren

Åbning af bagdøren larmer også. Til gengæld er der hurtigere hen – og op – på gangbroen (11), som er til venstre for dig, når du går ind. Døren åbner indad og svinger til højre.

Visse våben kan skyde gennem døre, så pas på evt. terrorister på den anden side.





Der er lang vej fra gangbroen hen til hullet i muren ind til kontrolrummet og du er synlig hele vejen. Omvendt har du også et godt udsyn.



Gik du i stedet til højre fra bagdøren, er du en smule hurtigere henne ved passagen op på øverste platform (12). Der er også mere dækning end adgang via hovedindgangen byder på.



Indgangen til kontrolrummet fra den øverste platform. På den anden side af hullet i muren er gangbroen og i loftet udgang fra ventilationssystemet (8).



Bring gidslerne i sikkerhed

I rummet bag kontrolrummet befinder gidslerne sig (15). Døren åbner sig, når du går hen til den.

Lyden fra døren der åbner sig, kan høres af alle.



Nu skal du føre de 4 gidsler i sikkerhed. For at få dem til at følge dig, går du helt hen til hver enkelt af dem, og trykker på brug-tasten (E-tasten).

Hver af dem siger noget forskelligt. Også dette kan høres af alle, et klart signal til terroristerne om, at det var en antiterrorist der åbnede døren umiddelbart før.





Terroristvinklen

Terroristerne starter rundt omkring i hallen. Der er derfor en vis sandsynlighed for, at de når frem til – og evt. ud af - antiterroristernes indgangsmuligheder først.

En god radiokommunikation og koordination er derfor vigtig: Muligvis har man en bestemt favoritposition og -rute i en bane, men en anden kan være startet runden tættere på.

På billedet til højre, har terroristen kontrolrummet til højre for sig. Her fra den øverste platform er der udsyn ned med stigen til gangbroen (11) og evt. antiterrorister der måtte komme ind ad bagdøren (4) bag kasserne og containerne.

Der knyttes kun få kommentarer til de følgende skærmbilleder.





Bevæger man sig ud gennem ventilationssystemet og op på taget (7), skal man være forsigtig. På billedet til venstre kigger terroristen hen i mod opgangen ved bagdøren (5), men der kan være kravlet en antiterrorist op ved de røde containere (6) til højre.



Passagen set oppe fra og ned (12). Vinduerne i kontrolrummet kan skimtes bag den grønne radar.

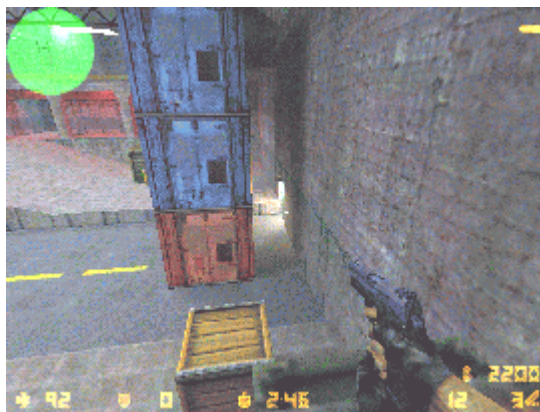




En terrorist ser fra hovedporten og ud mod de røde containere.



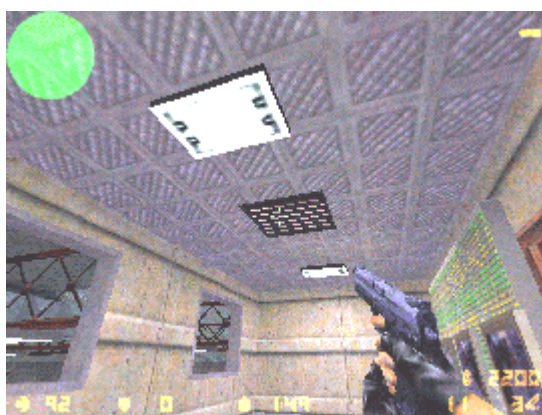
Udsynet fra gangbroen ved stigen (11).



Bagdøren (4) er umiddelbart til højre for terroristen, og stigen til taget ses henne ved hjørnet (5).



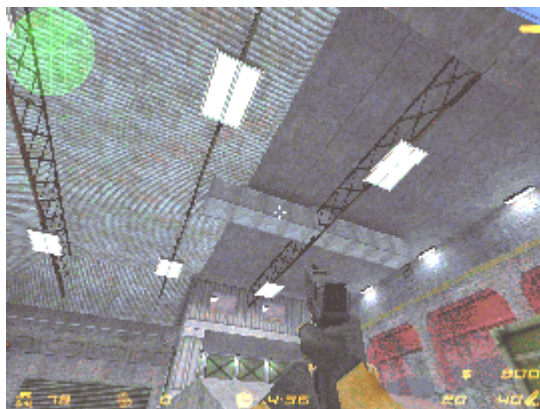
En terrorist ved fabrikkens bagerste væk. Bagdøren er til venstre og han kan hurtigt dreje og skyde, hvis han hører den gå op. En riffel vil kunne skyde igennem døren. Der er udsyn til evt. antiterrorister på vej ind ad hovedporten. Kassen byder på dækning og skjul mod evt. granater og flere angribere.



Ventilationssystemet set fra øverste platform. Terroristen står med ryggen til passageopgangen (12).



Ventilationssystemet set nedefra fabrikkens gulv.



Skærbillederne ovenfor, skulle gerne give en idé om de spillemæssige og taktiske overvejelser man bør have, for at vinde runder i Counter-Strike.

Undervejs finder man som spiller ud af, hvad der virker og hvad der ikke virker. Her følger et kort oprids af nogle taktiske overvejelser:

- Variation i positioner og i spil – anvend en blanding af aggressivt og defensivt forsvar
- Overraskelse: Udnyt dette element på én af to måder: stilhed eller distraher. Som standard er spilleren sat til løb. Modstanderen kan høre trinene. Duk dig (ctrl) eller gå (shift) samtidig med at du bevæger dig fremad (pil op). Det går langsommere, men mere lydløst
- Udnyt tempo, overraskelse og ildkraft effektivt. Mistes overraskelseselementet, må der oftest skiftes til tempo. Bevægelige mål er svære at ramme. Omvendt rammer man heller ikke selv godt når man løber
- Duk dig når du sigter – læg mærke til sigtekornet bliver mindre, dvs. mere præcist
- Kombiner gode positioner med bevægelse
- Få dækning fra holdkammerater – og dæk dem
- Gå i dækning når du genlader eller kaster granater
- Anvend tilbagetrækningspunkter, hvis din position stormes – det giver evt. mulighed for modangreb
- Arbejd flere sammen: Præsenter modstanderen for flere mål. Det gør det svært at fokusere og fanger man en modstander i krydsild, kan han ikke undgå at tabe
- Hjørner er svære og vigtige: En forsvarer vil ofte have fordel af sit første skud. Lad evt. en holdkammerat hoppe forbi hjørnet og tiltrække sig opmærksom, mens du farer omkring hjørnet og angriber
- Det kan være nødvendigt at ofre en person

Taktiske overvejelser

- Gå langs vægge, bag kasser o.l.
- Brug kun granater hvis der er noget at kaste efter
- Peg altid sigtekornet derhen, hvorfra en fjende kan forventes at komme. Ikke midt på en mur, ud i luften, e.l.
- Brug radaren eller radio til at lokalisere venner
- Samarbejd og koordiner. Dermed ikke være sagt at man skal løbe i hælene på hinanden: Det giver for nemt modstanderen mulighed for at dræbe 2 samtidigt fordi i stod for tæt.

Bilag 1: Standardtaster

Funktion:	Tast:	Noter:
Købemenu	B	Hovedindgang til købemenuerne
Køb udstyr (valgfri)	O	Direkte (under)indgang til at købe udstyr
Køb primær ammunition (valgfri)	,	Køber automatisk et magasin til dit primære våben
Køb sekundær ammunition (valgfri)	.	Køber automatisk et magasin til dit sekundære våben
Vælg hold	M	Skift side. Du dør indtil næste runde starter
Brug voice-kommunikation		Snak i din mikrofon til de øvrige spillere/holdmedlemmer
Standard radiobeskeder	Z	Viser en liste af radio-kommandoer. Tryk på tallet svarende til det budskab du vil ytre
Gruppe radiobeskeder	X	Viser en liste af radio-kommandoer. Tryk på tallet svarende til det budskab du vil ytre
Rapportér radio-beskeder	C	Viser en liste af radio-kommandoer. Tryk på tallet svarende til det budskab du vil ytre
Bevæg fremad	Pil op eller W	
Bevæg tilbage	Pil ned eller S	
Drej venstre	Venstre pil eller mus	Unødvendigt, hvis musen anvendes til bevægelse
Drej højre	Højre pil eller mus	Unødvendigt, hvis musen anvendes til bevægelse
Flyt til venstre (Strafe)	A	

(sidelæns)		
Flyt til højre (Strafe) (sidelæns)	D	
Hop/spring	Mellemrum	Bruges også til at springe imellem de tre observatørmåder (når man er død)
Duk dig	Ctrl	
Svøm op	` (DK: Ø)	Unødvendigt, hvis musen anvendes til bevægelse
Svøm ned	/ (DK: -)	Unødvendigt, hvis musen anvendes til bevægelse
Kig op	PgUp eller mus	Unødvendigt, hvis musen anvendes til bevægelse
Kig ned	PgDn eller mus	Unødvendigt, hvis musen anvendes til bevægelse
Kig lige ud	End	Unødvendigt, hvis musen anvendes til bevægelse
Indstil strafe	Alt	Valgfri
Bestem muse look	; (DK: Æ)	Unødvendigt, hvis musen anvendes til bevægelse
Bestem tastatur look	Ins	Unødvendigt, hvis musen anvendes til bevægelse
Skyd/affyr	Museknap 1 eller Enter	Affyr våben, smid granat, placer bombe/C4, hopper til næste spiller i observatørmåden
Speciel våben funktion/alternativ skyd	Museknap 2 eller \ (DK: `)	Bringer dit våbens alternative funktion i anvendelse, fx kort salve, kikkertsigte, etc
Genlad våben	R	Fylder dit magasin op...god idé før du begiver dig ind i en ildkamp
Smid nuværende våben	G	Smider det våben du bærer lige nu. Du kan kun bære ét primærvåben og sekundærvåben ad gangen. For at samle et bedre op fra kamppladsen, må du smide dit nuværende

Brug/anvend	E	Tryk på en knap (i spillet), få et gidsel til at følge dig, desarmere bombe, etc.
Gå	Shift	Bevæg dig fremad langsommere og mere lydløst (vigtigt for at snige)
Natsynbriller (ser i mørke)	N	Tænd/sluk for natsynbriller (Night vision goggles – skal først købes i udstyrsmenuen)
Lommelygte	F	Tænd/sluk lommelygte
Spraymal dit logo	T	Vælg logo i menuen Customize
Menu genstand 0	0	
Menu genstand 1	1	
Menu genstand 2	2	
Menu genstand 3	3	
Menu genstand 4	4	
Menu genstand 5	5	
Menu genstand 6	6	
Menu genstand 7	7	
Menu genstand 8	8	
Menu genstand 9	9	
Forrige våben på listen	Musehjul ned eller [(DK: Å)	
Næste våben på listen	Musehjul op eller] (DK: ")	
Sidst	Q	

vendte våben		
Vis multispiller points	Tab	Vis points, hold, antal vundne, antal drab (frags), status, bombebærer etc.
Gentag missions briefing	I	Tryk på hop/spring, skyd eller speciel våben funktion for at få missionsbriefingen til at forsvinde igen
Chat besked	Y	Send budskab til alle
Holdchat besked	U	Send budskab til holdet
Tag et skærmbillede	F5	
Afslut		

Bilag 2: Belønning/bødeliste

Handling:	Belønning/bøde:
Befri et gidsel	1000 \$ til befrieren, 150\$ til holdkammerater (tildeles ved rundens afslutning)
Dræb et gidsel	-1500 \$
Bruge et gidsel	150 \$ til befrieren, 100\$ til holdkammerater
Dræbe modstander	300 \$ til drabsmanden
Dræbe holdkammerat	-3300 \$ fra drabsmanden
Terrorister vinde runde ved at sprænge bombe	2750 \$ til holdmedlemmerne
Vinde runde ved at slå alle modstandere ihjel - gidselbane	2000 \$ til holdmedlemmerne
Vinde runde ved at slå alle modstandere ihjel - bombebane	2500 \$ til holdmedlemmerne
Antiterrorister desarmerer bombe (vinder runden)	2750 \$ til holdmedlemmerne
Antiterrorister befrier gidsler (vinder runden)	2000 \$ til holdmedlemmerne + gidselbonus(er)
Overlevende gidsel bonus	150 \$ pr. gidsel til holdmedlemmer
Befriet gidsel bonus	250 \$ pr. gidsel til antiterrormedlemmer
Holdet taber en runde	1400 \$ til holdmedlemmer
Holdet taber 2 runder i træk	1400 \$ + 500 \$ pr. runde mere end 2 (max. 2900 \$) til holdmedlemmer