

Spil: Tastevejledning/gennemgang

Tastevejledning FIFA 2003 (og 2004 Demo)

Om FIFA-spillene	2
Installationsvejledning	3
Krav til pc'en.....	3
Autorun	3
Manuelt	3
Installationen	3
Start spillet	5
Spil – Indstillinger og turneringer	6
Indledning	6
Indstillinger (Options)	7
Club Championship	13
Ny sæson	17
Venskabskamp	18
Ny (egen) turnering	19
Tips og tricks – angreb, forsvar m.m.	20
Spilsystemer og strategi	21
FIFA 2004 demo – en introduktion.....	22
Download	22
Krav til pc'en.....	22
Installation.....	22
Afinstaller demo	24
Standardtaster FIFA 2003 og 2004	24
Kort	24
Uddybende.....	25
Genvejstaster til visse funktioner – under spil	26
Særligt om FIFA 2004 demo – under spil	27

Om FIFA-spillene



For den virtuelle fodboldspiller er FIFA ønskespillet. Der er udkommet et FIFA-spil fra EA Sports hvert år (op til jul) siden 1997. FIFA 2003 er det foreløbige nyeste, men FIFA 2004 udkommer ca. november 2003.



Spillet er andet og mere end bare at spæne ned ad banen med bolden og hamre den i kassen. I FIFA 2003 er der sket en række forbedringer i forhold til tidligere udgaver, selve spillet er skrevet fuldstændig om: For at score og vinde en kamp kræves evner, timing og kendskab til dine spilleres egenskaber. Man er nødt til at spille som ét hold. Det handler kort sagt om fodbold. Desuden er der gjort ekstra umage med stjernespillernes udseende og spillestil. FCK's Zuma har fx hvide pletter i håret, Beckham har hanekamsfrisur, osv.

Udover det rent spillemæssige, er der træner- og managerelementet: Køb og salg af spillere, valg af spillere til opstillingen og valg af spilsystem.

Med de 4 sværhedsgrader, de forskellige turneringer og de mange hold, er der kombinationsmuligheder og udfordringer til meget lang tid.

Om denne tastevejledning

Spillet er dynamisk og afhængigt af mod- og medspillere. Derfor kan gennemgangen ikke fortælle dig, hvordan du trin-for-trin vinder en kamp eller en turnering; det vil ikke kunne lade sig gøre. Det kan garanteres, at du ikke kommer til spille den samme kamp to gange. De basale teknikker, problemstillinger og strategier bliver gennemgået. På denne måde

skulle du gerne opnå det nødvendige fundament at spille videre på.

Mange af skærbillederne er redigeret og vises kun i uddrag af hensyn til plads og relevans. Fx er overflødige illustrationer fjernet.

Først følger en installationsvejledning, dernæst en længere gennemgang af spillets muligheder og indhold. Til slut nogle taktiske overvejelser og tips og tricks til, hvordan man styrer fodboldspillerne. Det er svært og kræver meget øvelse.

God fornøjelse.

Installationsvejledning

Som minimum kræver spillet en pc med 350 mhz cpu, 64 MB (megabyte) ram, et 16 MB 3D grafik kort, 450 MB plads på harddisken, et 4x cd-rom drev, samt mus og tastatur.

Det anbefales dog, at man kører spillet på en pc med mindst 750 mhz cpu, 128 MB ram, 32 mb 3D grafik kort, 1,2 gigabyte harddiskplads + plads til at gemme spil, 4x cd-rom drev, samt mus og tastatur.

Af Microsfts styresystemer er kun Windows 95, Windows NT 4.0 og ældre versioner ikke understøttet.

Den nemmeste måde at installere på er autorun:

- Indsæt FIFA 2003 cd 1 i dit cd-rom drev.

Hvis cd'en ikke starter automatisk, vælg da:

- Start|Kør
- Skriv "X:\AUTORUN.EXE" i dialogboksen¹
- Klik OK.

I første skærbillede skal du vælge sprog. Du kan vælge mellem: Tysk, spansk, engelsk, fransk, italiensk, hollandsk og svensk. Dette gælder ikke kun for selve installationen, men også i selve spillet. Derinde kan man skifte til et af de andre sprog, hvis man skulle ønske det. Se uddrag af skærbilledet til højre. Afhængig af dit valg vil sproget i de følgende skærbilleder måske ikke passe med dit valg.

- Klik Next> for at komme til næste skærbillede.

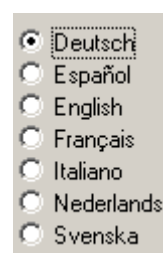
Nu kommer det mere traditionelle installations-skærbillede:

Krav til pc'en

Autorun

Manuelt

Installationen



¹ Hvor X er bogstavbetegnelsen for dit cd-rom-drev.

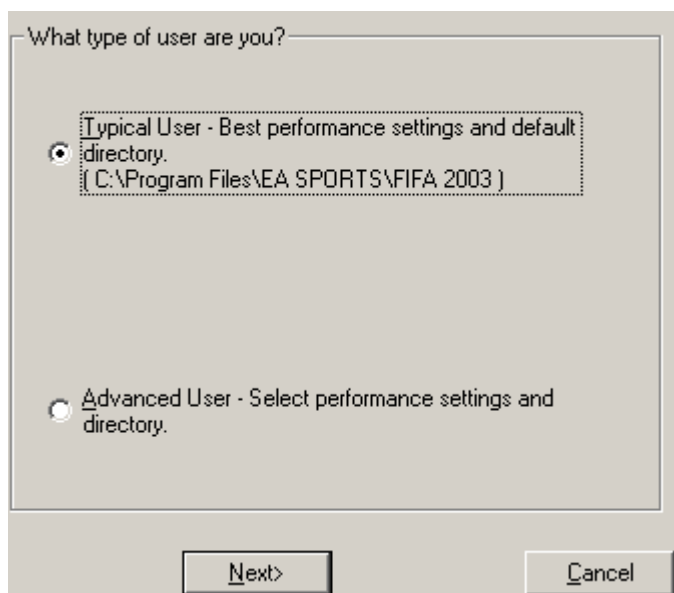


- Klik Install

I næste trin, skal man indtaste serienummeret. Som der står i skærbilledet, (ikke gengivet her) står det på bagsiden af manualen i en hvid kasse.

- Klik derefter OK

I følgende skærbillede skal man vælge hvor – og hvordan – man vil installere FIFA 2003:



Du kan roligt vælge standardindstillingen Typical User [...], hvis du er i tvivl.

- Klik Next>.

Nu går selve overførslen/installationen i gang, som kan tage meget lang tid, alt afhængig af hvor hurtig

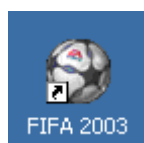
din pc er. Til slut vil du blive bedt om at registrere, nu eller senere. Vælger du senere, vil du få at vide, at teknisk support kræver registrering. Du er nu klar til at starte spillet.

Start spillet

Umiddelbart i forlængelse af installationen vil man kunne nikke genkendende til skærbilledet. En knap har dog fået nyt navn ("Install" er blevet til "Play") og en ny er tilføjet ("Uninstall"):



Spillet kan derudover startes ved dobbeltklik på ikonet på skrivebordet:



For at spillet kan starte, skal cd'en ligge i cd-rom drevet (cd nr. 2). En tredje måde at starte spillet på, er simpelthen ved at lægge cd2 i cd-rom drevet (forudsætter at autorunfunktionen er slået til), så starter spillet automatisk.

Nyd introen med filmsekvenser med virkelige spillere, den er kun ca. 30 sekunder lang, men har du ikke tålmodighed, kan du afbryde den ved at trykke på fx Esc-tasten. I det skærbillede der følger, skal du efter et par sekunders venten, trykke på en tilfældig tast. Umiddelbart derefter vises hovedmenuen (Main

Menu).



Spil – Indstillinger og turneringer

Fra hovedmenuen kan man vælge mellem de forskellige turneringsformer der findes i FIFA 2003. De fire store ikoner i skærmbilledet gennemgås nærmere nedenfor, efter afsnittet om indstillinger. Her er Club Championship aktiv:

Indledning



Menupunktet Options giver adgang til en lang række indstillingsmuligheder og går igen under hver af de nedenfor nævnte turneringsformer.

Indstillinger (Options)



Indstillinger

Grundindstillinger findes under menupunktet Opti-

ons|Settings|Basic Settings, hvor man for det første kan indstille sværhedsgraden. Vælg mellem:

- Amatør (Amateur)
- Semi-pro (Semi-pro)
- Professionel (Professional)
- Verdensklasse (World Class).

Klik på de orange <> på hver side af sværhedsgraden:



Derudover vælges varigheden af halvlegene (2-4-6-8-10-20-45 minutter).

Ovenfor er valgt kameravinklen Action, men der er 9 andre muligheder. Ved valget blandt dem er den grundlæggende afvejning mellem detaljer frem for overblik. Kameraet kan fx også flyttes diagonalt/horisontalt. Denne mulighed - og de øvrige, giver dig næsten flere spil. Prøv dig frem og find den mulighed der passer dig bedst:

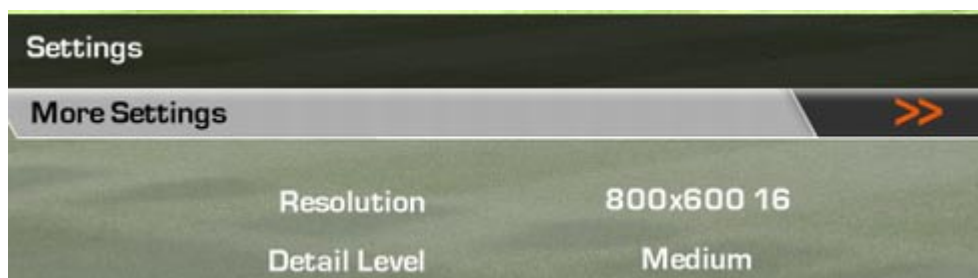
- Action (Action)
- Dynamisk bag målet/kortlinje (Dynamic End)
- Sidelinje (Sideline)
- Tele (Tele)
- Tårn/mast (Tower)
- Spiller (Player)
- TV (Broadcast)
- Bag målet/Kortlinje (End to end)

- Dynamisk (Dynamic)
- Panorama (Panoramic).

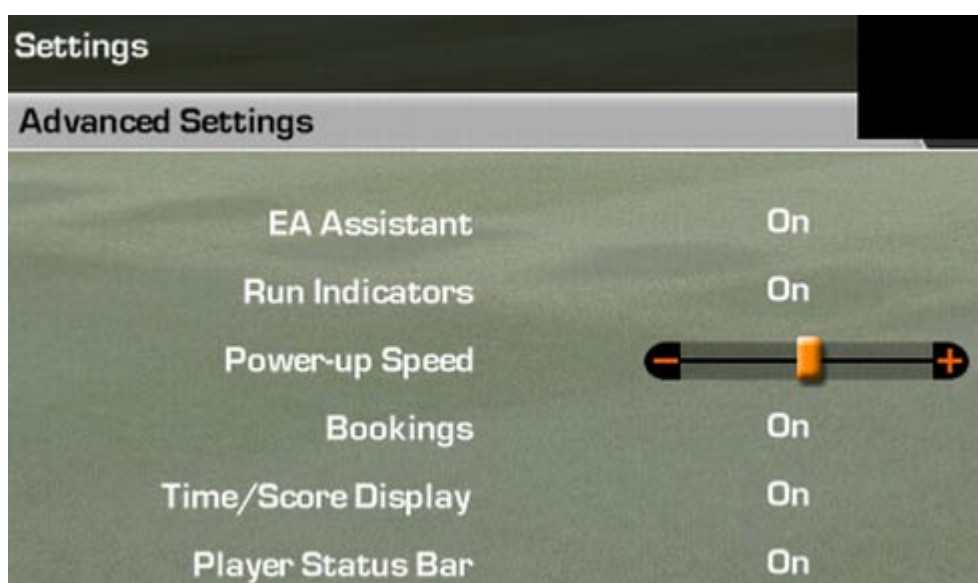
Spillets hastighed kan indstilles fra Langsom, Normal, Hurtig og Hurtigst.

Du kan vælge at slå muligheden for skader til eller fra, ligeså med radar.

- Klik på >> øverst til højre, for at komme til Options|Settings|More Settings
- Vælg skærmopløsning (Resolution)
- Vælg detaljeringsgrad (Detail Level).



- Klik på >> øverst til højre, for at komme til Options|Settings|Advanced Settings
- Her er bl.a indstillinger for, om man ønsker hjælp (EA Assistant) ved skade af spillere, udvisninger o.l.
- Run Indicators angiver om man ønsker vist indikation på skærmen af, hvilken retning en medspiller vil løbe (v. brug af Q-tasten, der sender en medspiller i position):



De næste to klik på >> giver mulighed for indstilling af lyd og valg af spilletaster (skærbilleder udeladt, men se standardtaster til slut). Bl.a. kan man skrue helt ned for musikken. Klikkes der videre på >> kommer man tilbage til grundindstillingerne igen.

Team Management

Som nævnt indledningsvis indeholder spillet også et vist træner-/managerelement. Her vælges holdets startende 11 spillere, startformationen/spilsystemet, hvem der tager frispark osv. Man har mulighed for at købe og sælge spillere. Efter klik på Team Management i Optionsmenuen, vises menuen hvor der skal vælges national liga/division samt klubhold:



Her er øverst valgt den danske superliga. Når markøren er over punktet med ligaer, bliver det blå, og pilene kommer frem. Umiddelbart derefter vælges på samme måde hold. Nedenstående skærbilleder illustrerer de nævnte muligheder for holdet AGF. Bemærk, at den enkelte spiller har en "karakter" (se søjlen Overall), dvs. en slags styrkeangivelse over hans evner på forskellige områder. Den dækker over en række underpunkter, se skærbillede nr. 4 nedenfor. Disse kan bl.a. bruges som grundlag for at vurdere evt. køb eller salg.

EA SPORTS Team Management AGF Aarhus

Starting 11 >>

	Name	Pos	Status	Overall
1	Erik Boye	GK	Starting	39
4	Jesper Andersen	RB	Starting	47
5	Anders Bjerre	RCB	Starting	44
6	Mads Rieper	LCB	Starting	67
29	Nikolaj Hust	LB	Starting	43
2	Henrik Risom	RM	Starting	48
12	Leon Andersen	RCM	Starting	45
10	Tomasz Mazurkiewicz	LCM	Starting	48
17	Tom Christensen	LM	Starting	48
9	Søren Andersen	RS	Starting	79
27	Allan Borgvardt	LS	Starting	53

FIT	SPD	SHT	PSS	STR	SKL	POS	AGG
4	5	2	4	5	4	4	4

EA SPORTS Team Management AGF Aarhus

Strategies >>



Formation
4-4-2

Playing Style
Normal

Team Management						AGF Aarhus	
Kick Takers							
	Name	Pos	Right Corner				
	1 Erik Boye	GK	Christensen				
	4 Jesper Andersen	RB	Left Corner				
	5 Anders Bjerre	RCB	Risom				
	6 Mads Rieper	LCB	Free Kicks				
	29 Nikolaj Hust	LB	Andersen				
	2 Henrik Risom	RM	Spot Kick Taker				
	12 Leon Andersen	RCM	Boye				
	10 Tomasz Mazurkiewicz	LCM	Penalty Kicks				
	17 Tom Christensen	LM	Borgvardt				
	9 Søren Andersen	RS	Rieper				
	27 Allan Borgvardt	LS	Andersen				
			Risom				
			Mazurkiewicz				
FIT	SPD	SHT	PSS	STR	HDR	BC	TKL
5	5	5	5	4	4	5	5

Team Management		AGF Aarhus	
Transfers			
Buyer		Hoffmann	
AGF Aarhus		AB	
		£ 3,631,000	
Seller		Position: GK	
Danish Superligaen		Overall: 60	
AB		Speed: 6	
Hoffmann		Shooting: 1	
		Fitness: 6	
		Passing: 2	
		Strength: 6	
		Skill: 7	
		Positioning: 6	
		Aggression: 7	
<input type="checkbox"/> Buy Player			
<input type="checkbox"/> Buy-Sell			

Indstillingsmenuen kan også åbnes inde fra selve spillet. Det er dog ikke alle ovennævnte muligheder der er tilgængelige.

- Tryk på Esc-tasten, som pauser spillet med denne menu:



- Klik Settings og indstil evt. blandt de tilgængelige muligheder.

Under menupunktet Club Championship, kan man enten spille en venskabskamp (Play A Club Championship Friendly) eller en ny sæson (Start A New Club Championship Season). Man kan i begge tilfælde vælge mellem følgende hold:

- 1) Ajax Amsterdam
- 2) Arsenal
- 3) AS Roma
- 4) Bayer Leverkusen
- 5) Bayern München
- 6) Borussia Dortmund
- 7) FC Barcelona
- 8) Galatasaray
- 9) Inter Milan
- 10) Juventus
- 11) Liverpool
- 12) Manchester United
- 13) Olympique Lyonnais
- 14) Paris Saint-Germain
- 15) RC Lens
- 16) RSC Anderlecht
- 17) Real Madrid
- 18) Valencia CF

Club Championship



Club Championship venskabskamp

I venskabskampe kan du frit vælge hvilke hold der skal spille mod hinanden. Vælg et hjemmehold, et udehold, farven på deres dragter, hvilket stadion man vil spille på – som ikke behøver at være et af de to valgte holds hjemmestadion - og til slut hvilket mandskab man vil være. Dette sidste valg foretages med højre/venstre piletast, ikke ved klik med musen på de orange <>, som ved de øvrige valgmuligheder.



- Klik på knappen > nederst til højre hjørne for at fortsætte.

Derefter går kampen i gang. Du styrer spilleren med den røde trekant hængende over hovedet (se standardtasterne sidst i vejledningen, for at se hvordan man styrer spillere):





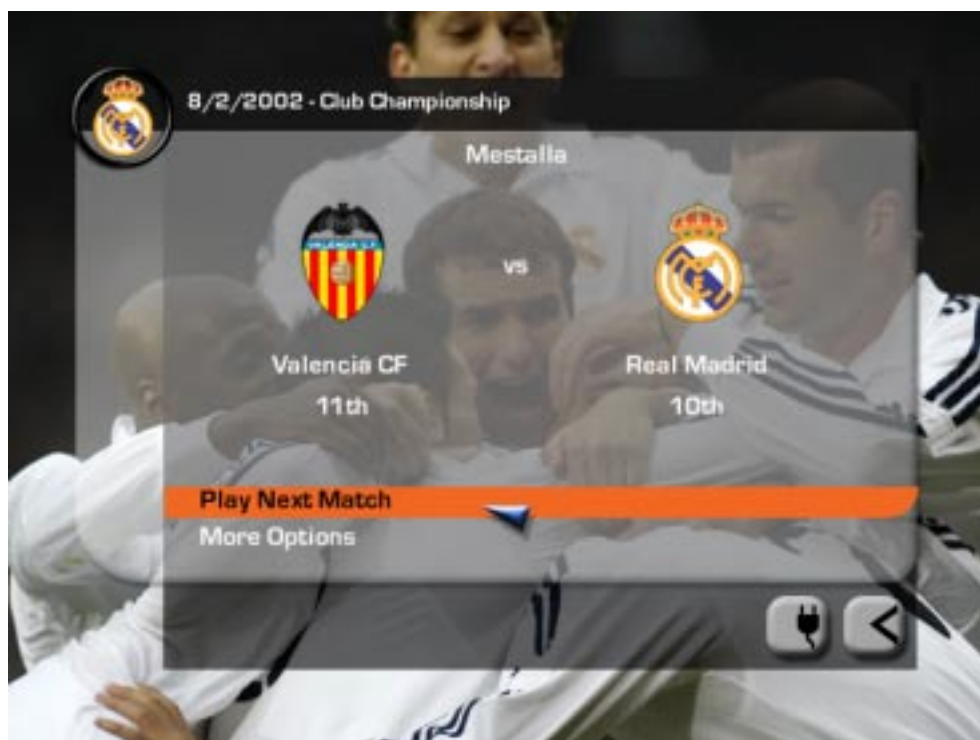
Spillet kan pauses ved et tryk på Esc-tasten. Tryk på Esc-tasten igen for at fortsætte.

Club Championship Ny Sæson

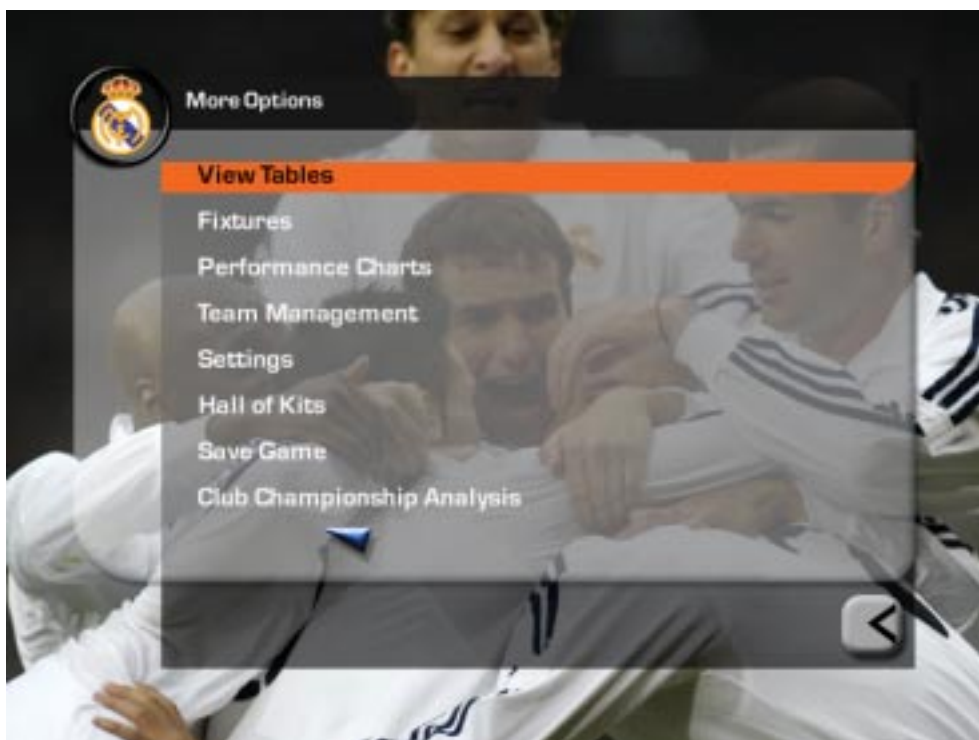
Vælges at spille en ny sæson, skal man vælge mellem antal brugerhold (User Teams) - fra 1 til 8 - og hvilke(t) klubhold man vil være. Her skal du spille mod de øvrige hold en sæson igennem, efter en forud fastlagt kalender. I skærmbilledet der følger, vises oplysninger om holdet/-ene.

- Klik på den orange > for at se evt. øvrige valgte hold, eller
- Klik på den store grå fremadknap (>) nederst til højre.

Du ser nu dataene for sæsonens første kamp, hvis man fx har valgt Valencia CF som sit hold:



Her kan vælges mellem at spille den viste kamp (Play Next Match) eller foretage flere indstillinger (More Options), som vist i de følgende skærbilleder:



View Tables: Her har man muligheder for at se holdenes stilling – hvem der har vundet hvor mange kampe, osv. – brug rulnedbjælken i venstre side, for at bladere i tabellen.

Fixtures: Kampprogrammet viser hvem der skal spille hvornår, mens de enkelte spilleres målstatistik fremgår af Performance Charts. Knappen Simulate nederst til venstre (se skærbillede ovenfor) simulerer udfaldet af en kamp:

- Markér en kamp og tryk på knappen.

Team Management: Viser hele holdet og startopstillingen, som kan ændres:

- Klik på en af de startende 11 spillere, så han fjernes fra startopstillingen, og vælg en spiller længere nede på listen i stedet for.

Settings: er de samme indstillinger som beskrevet længere oppe i denne vejledning.

Hall of Kits: De enkelte holds trøjer, inddelt efter liga/division og klub.

Club Championship Analysis: Indeholder oplysninger om klubben.

Når du er klar til at gå i gang med turneringen:

- Klik på tilbageknappen nederst i højre hjørne (<) for at vende tilbage til forrige menupunkt – og at starte kampen.

Ikonet til højre åbner menuen hvorfra man starter en ny sæson – 2002/2003 - i en national liga. Her kan man vælge blandt en række nationale ligaer, herunder den danske superliga, hvor man spiller en hel sæson:

Ny sæson



Ligaerne er:

- England: FA Premier League

- Frankrig: Ligue de Football Professionnel
- Tyskland: Bundesligaen
- Spanien: Primera Division
- Belgien: Belgisk Liga
- Danmark: SAS Ligaen
- Skotland: Scottish Premier League
- USA: Major League Soccer
- Norge: Tippeligaen
- Sverige: Allsvenskan
- Østrig: T-Mobile Bundesliga
- Korea: K-League
- Schweiz: Nationalliga A
- Italien: Serie A (logo ikke afbildet ovenfor)

Det kan måske undre, at man kan vælge hollandsk som sprog, men at man ikke vælger den hollandske æresdivision. Så vidt vides, skyldes det et spørgsmål omkring licens/rettigheder vedr. brug af divisionen. Ajax Amsterdam er dog tilgængelig under Club Championship.

Ved klik på ikonet for New Season kan du vælge at starte en ny sæson, åbne et gemt spil, foretage indstillinger eller EA Sports Extras (programmørnavne mm). Punktet indstillinger er gennemgået ovenfor og vil derfor ikke blive gennemgået her. Det forudsættes at det er din første oplevelse med FIFA 2003, hvorfor gemte spil heller ikke gennemgås. Brug de orange <> til at bladre alternativerne.

- Vælg derfor New Season|Start a New Season
- Vælg antal User Teams (bruger hold), fx 1
- Vælg en liga og et hold
- Klik fremad.

Du ser nu oplysninger om sæsonens første kamp og har mulighed for at springe direkte til kampen, eller foretage flere indstillinger. Se ovenfor ved Club Championship.

Venskabskamp

Venskabskampe er også en mulighed. Her er man frit stillet mht. hvilket hold man vil spille mod. Paletten af hold er endnu større end de foregående turneringer. Udover hold fra ligaer allerede nævnt, er såvel hold fra resten af verdens ligaer som en lang række landshold nu til rådighed. Det danske landshold kan fx spille mod Manchester United.

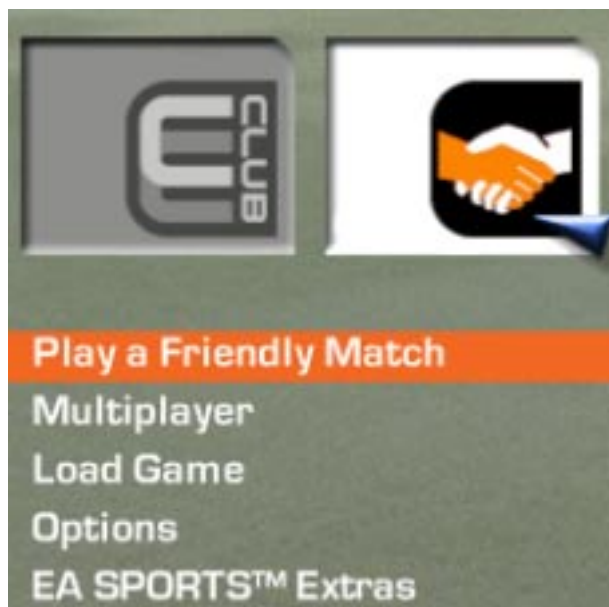
- Vælg hjemme- og udehold
- Vælg deres respektive trøjefarver

Venskabskamp



- Vælg stadion
- Vælg hvilket af holdene der er dit.

I venskabskampe har du muligheden for at spille online mod andre, enten via internettet eller lokalnetværk:



Som ny FIFA 2003-spiller, har man en del timer foran sig før det kan anbefales at vove sig ud i at spille online mod andre. Især hvis man vil gøre sig håb om succes i en kamp.

Du kan med ikonet vist til højre spille en ny turnering. Der er flere turneringer: Din egen turnering, EFA Trophy, Europæiske Mestres Cup, World Tour, Regional Challenge, Ladder Turneringen, og International Cup.

Her er flere nationale ligahold at vælge til turneringen.

Ny (egen) turnering



Tips og tricks – angreb, for- svar m.m.

Selv simple handlinger i spillet kan være svære. Som det fremgår af standardtasterne nedenfor, har den samme tast flere funktioner – og der er mange. Der er kun en vej frem: øvelse. Desværre giver spillet ikke mulighed for at træne.

I dette afsnit vil der som en hjælp blive gennemgået nogle ganske få tips og tricks til, hvordan du kan øge dine færdigheder på banen.

Angreb

- At kunne foretage en stikning/aflevering er væsentligt. Som en hjælp kan Run Indicators slås til under Options|Settings|Advanced Settings (se afsnittet om indstillinger). Dermed vises hvor en medspiller løber hen – en hjælp til hvor du kan aflevere eller placere en stikning.
- Lob bolden over målmanden og scor: Paus og lad målmanden komme ud af målet. Lige før han når dig, slår du let på lobbetasten (A). Hvis dit sigte er godt, kan du være heldig at score.
- Du kan også sprinte gennem forsvaret mod målmanden, som vil løbe ud for at fange dig. Sæt farten ned og lob.
- Hvis du løber med bolden med en af dine angribere og en modstanders forsvarer prøver at få bolden ved at læne sig op ad dig, kan du trykke hurtigt på Freestyletasten (Shift+Pile). Din angribers bevægelse vil forhåbentlig få forsvareren til at falde, så du får plads til at lægge bolden ind over. Timingen er vigtig.
- Hvis man bare spurter (E) med bolden, vil man hurtigt miste kontrol med den. Jo længere tid du holder tasten nede, når du skyder, lobber, stikker/afleverer osv., jo længere vil bolden flyve. Forskellige styrkemålere vil angive hastighed og distance af de forskellige typer skud. Jo længere den aktuelle taste holdes nede (skud, lob eller fri-spark), jo mere vil måleren vise.
- Lods ikke for meget til bolden. Sandsynligheden for at ramme en medspiller er lille og modstanderen får hurtigt bolden på din banehalvdel igen.

Forsvar

- Lad være med at glide ind i hver eneste tackling. Vær tilbageholdende og tackl kun, når du er sik-

ker. Brug oftest den konservative tackling (D) – også når du ikke er på vej ind i en tackling. Din forsvarer vil da løbe baglæns eller i en vinkel, så du/han kan holde øje med angriberen med bolden.

- Når du er i en tackling, hold konservativ tackling tasten nede, så din spiller puffer/kæmper om bolden.

Hovedstød

- Den spiller der trykker på hovedstødastast (w) sidst vinder en hovedstødsduel. Bliv ved med at trykke på tasten. Pga. fejl i programmet, kan man dog ikke udføre hovedstød på egen banehalvdel. Når du er på modstanderens banehalvdel og udfører hovedstød, kan den computerstyrede spiller dog godt.

Spilsystemer og strategi

Valg af spilsystem afhænger af de startende 11 spilleres styrker – og modstanderens spilsystem (hvis man kender det). Desuden afhænger det af, om forsvarere går med frem og hvor mange kommer med hjem hvis man mister bolden. Er spillestilen aggressiv eller defensiv? I det følgende vises et uddrag af de mange opstillingsmuligheder der findes.

4-4-2

4 forsvarere, 4 midtbanespillere og 2 angribere. En opstilling der bruges af mange hold, fx Manchester United, og sat som standard i FIFA 2003.

4-5-1

En opstilling der er egnet for hold med mange gode midtbanespillere og hvis man kan lide at angribe fra midtbanen.

5-3-2

I denne opstilling vil forsvarerne prøve at blokere angrebet fra modstanderne. En opstilling der vil sikre din (evt.) sejr.

5-4-1

Også denne opstilling vil sikre en evt. sejr og åbner samtidig mulighed for at tilføje flere mål. Midtbanespillerne støtter under contra (modangreb).

3-5-2

Hvis man gerne vil lave contra, men ikke vil lade modstanderne komme længere end midtbanen, er dette måske systemet for dig. Mange midtbanespillere vil hindre angreb, men slipper modstanderen igennem, er det på egen risiko.

3-5-2

Ligner ovenstående, men risikoen er mindre. Kan byde på flere mål.

4-3-3

En opstilling der er egnet for hold med mange angribere og mange midtbanespillere. Minder om 4-4-2 opstillingen.

FIFA 2004 demo – en introduktion

Vil man gerne afprøve nyeste udgave af spil inden man køber, kan man prøve en demoudgave af FIFA 2004. Demoen er en meget begrænset udgave af spillet og lader dig spille en kamp mellem Juventus og AC Milan, på Juventus' stadion. Sværhedsgraden er Semi-Pro med halvlegstid sat til 4 minutter.

Demoen kan downloades fra spillets officielle hjemmeside:

- <http://www.fifafootball2004.dk/>
- Efter en kort intro, klik på FIFA Football 2004 PC Demo...
- Klik på Download nu i det vindue der åbner sig.

Du vil blive bedt om at gemme eller åbne filen FIFA2004_PC_DEMO.exe.

- Vælg gem – find et egnet sted på din harddisk

Bemærk at filen fylder ca. 35 MB, så det kan tage et stykke tid at hente ned, afhængig af hastigheden på din internetforbindelse.

Modem (28.8 Kbit): 194 minutter

Modem (56 Kbit): 108 minutter

ISDN (64 Kbit): 83 minutter

ADSL (256 Kbit): 24 minutter

Den fulde udgave af spillet (pc-udgaven) udkommer 7. november 2003.

FIFA 2004 kræver mere af pc'en end forgænger. Som minimum kræves en 600 mhz cpu, 64 MB ram og 880 MB plads på harddisken (det fulde spil, ikke demoen). Kører pc'en med Windows 2000 eller XP kræves dog 128 MB ram.

Find frem til det bibliotek, hvor du gemte filen:

- Dobbeltklik på FIFA2004_PC_DEMO.exe

Filen er et selvudpakkende arkiv.

- Klik på Setup – installationen fortsætter derefter af sig selv:

Download

Krav til pc'en

Installation

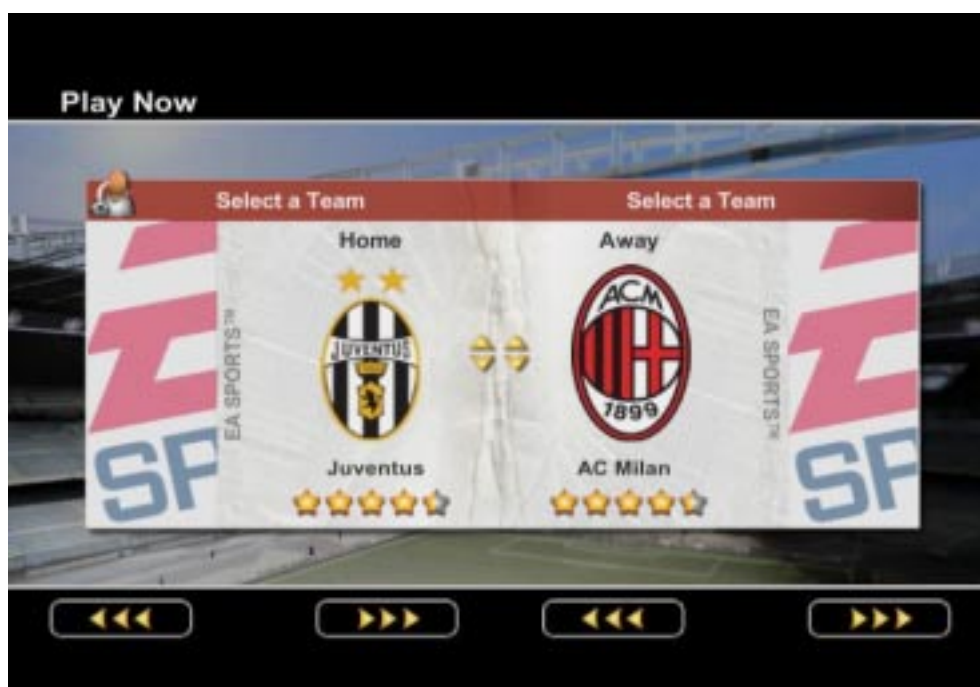


- Vælg sprog i næste skærbillede og klik Next>
- Klik Install
- Vælg hvor du vil installere. Du kan roligt acceptere standardvalget Typical User og klikke Next>.

De øvrige skærbilleder har fået et lidt anderledes udseende i forhold til dem du kender fra FIFA 2003, men er derudover reelt ens. Efter introbillederne skal du trykke på en tilfældig tast:



- Allerede i næste billede skal du vælge om man vil være hjemme- eller udeholdet. Også her skal man vælge med højre eller venstre piletast, som det var tilfældet med FIFA 2003.
- Dernæst vælges hvilket af de to tilgængelige hold, man vil styre: AC-Milan eller Juventus. Her skal man dog ikke trykke på de orange <>, men på de lodrette gule pileknapper i midten. Bladr videre – eller tilbage - vha. de gule pileknapper nederst:



- Vælg deres respektive trøjefarver. Bladr videre vha. den gule >>> nederst.

Nu går spillet i gang.

Den nemmeste måde at fjerne demoen på igen er via dets egen afinstallerfunktion. Har du valgt standard under installationen, ligger den her:

- Start|Programmer|EA Sports|FIFA 2004 Demo
- Klik på Uninstall FIFA 2004 Demo
- Bekræft ved klik på Yes, at du vil fjerne spildemoen
- Klik til slut OK.

Nu er det afinstalleret.

Afinstaller demo

Standardtaster FIFA 2003 og 2004

Kort

Tast:	Funktion v. angreb:	Funktion v. forsvar:
S	Stikning (pass)	Skift spiller
D	Skyd	Konservativ tackling
A	Lobbe/aflevering gennem luften	Aggressiv/glidende tackling
W	Stikning/aflevering (Through pass) el. hovedstød	Målmand angriber/løber ud
Q	Spillers holdkammerat løber i posi-	

	tion	
E	Spiller spurter	Spiller spurter
Pile	Bevæg valgt spiller	Bevæg valgt spiller
Esc	Menu dukker op – pauser spillet	Menu dukker op – pauser spillet

Uddybende

1. Generelle spilfunktioner

Tast:	Funktion
Pile	Den kontrollerede spiller bevæges rundt på banen
E	Hold tasten nede for at lade den kontrollerede spiller sprinte
Esc	Menu dukker op – pauser spillet

2. Angreb (med bold)

Tast:	Funktion
D	Skyd. I skydeafstand, skyder den kontrollerede spiller i den generelle retning han vender
W	Den kontrollerede spiller afleverer/stikker bolden langs jorden, i den retning han vender. Afhænger af, hvor kraftigt man skyder, evt. over en halv banelængde. Brug i sammenhæng med Q-tasten.
S	Den kontrollerede spiller foretager en kort aflevering langs jorden til nærmeste spiller, i den retning han vender
A	Lobbe eller krydsaflevering/tværpasning. Den kontrollerede spiller skyder bolden langt gennem luften. Hvis du er i krydsposition vil han krydsaflevere
Q	Spiller løber. Kontrollerede holdkammerater løber i position, parate til at modtage aflevering. Kan også bruges i sammenhæng med S (kort pasning), men åbner ikke spillet op. Man skal være heldig for at kunne spille afleveringer ind i mellem modstandere.
Shift+Pile	Freestyle. Spilleren udfører specielle handlinger (Stjernespillere udfører karakteristiske handlinger). Hvis han er i nærheden af en spiller, er det værende handlingen at ramme en spiller. (FIFA 2004: skub/puf og modtagerspiller)

	løber)
--	--------

Yderligere tast i FIFA 2004 (demo)

Z	Kontrollér modtagende spiller/skift i mellem modtagere
---	--

3. Forsvar (uden bold)

Tast:	Funktion
S	Skift til den spiller nærmest bolden
D	Spilleren forsøger en konservativ/standard tackling
A	Glidende/aggressiv tackling

Yderligere tast i FIFA 2004 (demo)

C	Sekundær forsvarer
---	--------------------

4. Målmænd

Tast:	Funktion
W	Målmænd angriber. Forsøger at tage bolden fra den boldbesiddende spiller
S	Smider bolden for sine fødder
A	Kast bolden til nærmeste holdkammerat
D	Spark bolden ud (fra hænderne)

5. Hovedstød og lob/flugtninger (bold rører ikke jorden)

Tast:	Funktion
W	Hovedstød. Spilleren forsøger at heade bolden i den retning han vender.
A	Lobbestikning (tast let én gang). Når bolden kommer til spiller lobbes bolden i den retning spilleren vender. Virker kun nogen gange. Dobbelttryk for sakse-spark.
D	Lob et skud. Et let tastetryk vil lobbe et skud. Kræver at spiller er i skudafstand (straffesparksfeltet). Meget svært. Dobbelttryk for saksespark.

6. Frispark

Shift+Pile	Bevæg svingemærkøren. Mærkøren på bold viser, hvor på bolden frisparkeren vil sparke. Bruges til at tilføje skru, højde og fald til frisparket.
------------	---

Genvejstaster til visse funktioner – under spil

Tast:	Funktion
-------	----------

Esc	Pause Menu
F1	Team Management
F2	Langsom gengivelse (Instant Replay)
F3	Kamp fakta (Match Facts)
F4	Indstillinger (Options)
F5	Vælg side (Side Select)
F10	Chat (kun ved Multiplayer)
F11	Afslut kampen (Kun ved Multiplayer)
F12	Afslut og gå til Windows
1	Tele kamera
2	Mast kamera
3	Bag målet/kortlinje kamera
4	Sidelinje kamera
5	Panorama kamera
6	Action kamera
7	Dynamisk kortlinje kamera
8	Drej (Swing) kamera
9	Radar

Særligt om FIFA 2004 demo – under spil

Tast:	Funktion
2	TV
3	Bag målet/kortlinje
6	Action
8	Sidelinje
9	Radar til/fra (on/off)