

Tastevejledning – PaintShop Pro

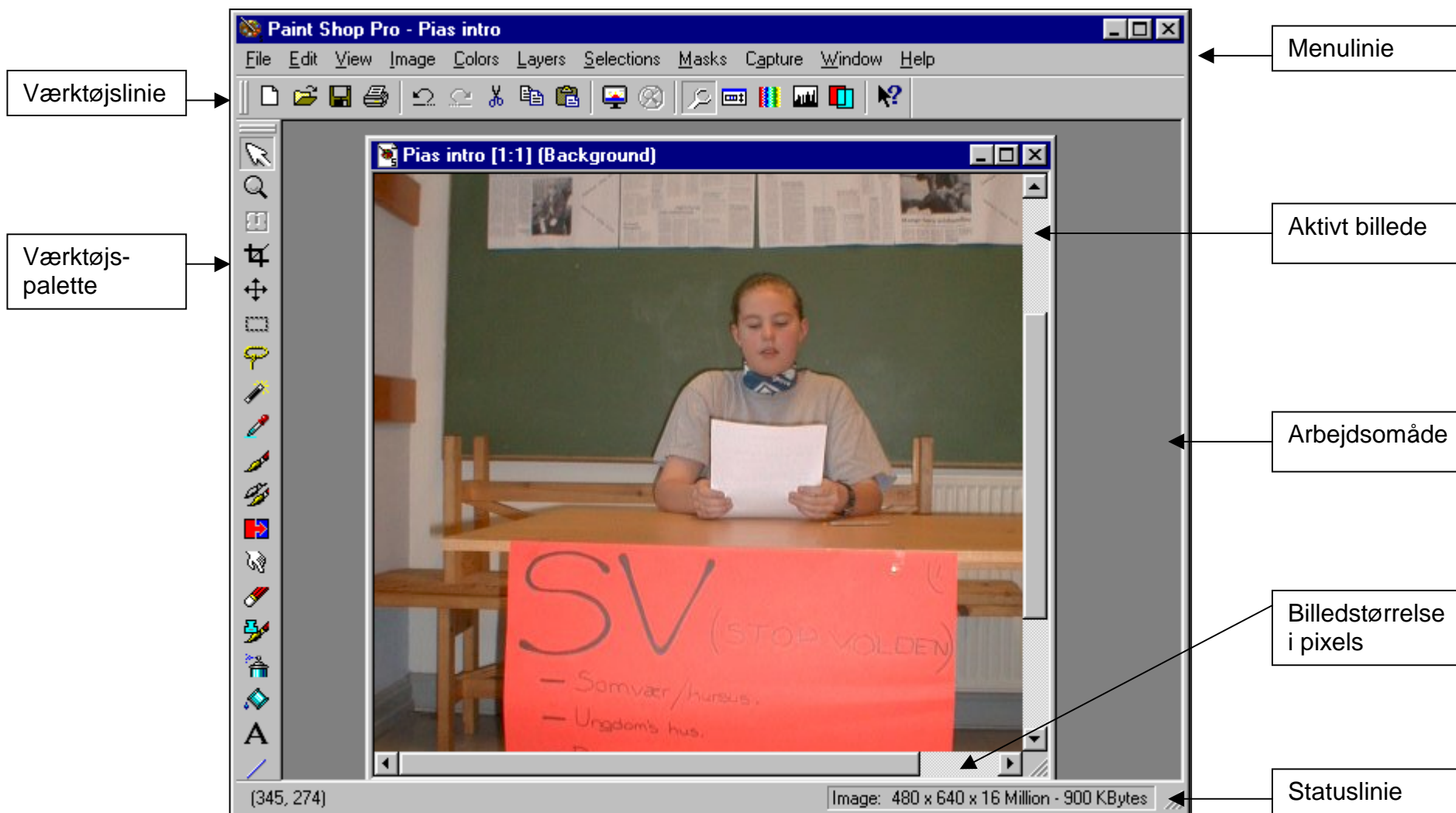
I denne tastevejledning lærer du de mest grundlæggede funktioner i billedbehandling og medtager således kun en del af programmets faciliteter. Hvilke fremgår af indholdsfortegnelsen nedenunder.

Indholdsfortegnelse:






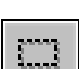






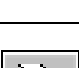
GENERELT OM PAINTSHOP PRO 5	2
VÆRKTØJSPALETEN	3
FORTRYD EN ELLER FLERE HANDLINGER	4
BESKÆRING AF BILLEDER – 'CROP'	5
'BESKÆRING' VED HJÆLP AF UDKLIPSHOLDER	6
JUSTERE LYS OG KONTRAST	7
SKÆRMOPLØSNING	9
BILLEDETS STØRRELSE	10
ROTERE BILLEDE	11
BILLEDFORMATER – JPG, GIF OG BMP	12
Billedfilens størrelse	13
SKÆRMDUMP	14
Skærmdump af hele skærmen	14
Skærmdump af det aktive vindue	14
Skærmdump i billedbehandlingsprogrammet	15
Indsæt skærmdump i tekstbehandling fra udklipsholder	16

Generelt om Paintshop Pro 5

Billedbehandlingsprogrammet **Paint Shop Pro** har følgende arbejdsvindue



Værktøjspaletten

Ikon	Engelsk betegnelse	Dansk betegnelse	Funktion (hvis den bruges i denne tastevejledning)
	Arrow	Pil	
	Zoom	Zoom	Forstørrer/formindsker billedet på skærmen – ændrer ikke selve billedstørrelsen.
	Deform	Deformering	
	Crop	Beskæring	Udvælgelsesværktøj til beskæring af billeder.
	Mover	Flyttehåndtag	
	Selektions	Markeringer	Udvælgelsesværktøj til markeringer – bruges bl.a. til kopiering af udsnit.
	Freehand	Frihånd	
	Magic Wand	Tryllestav	
	Dropper	Pipette	
	Paint Brush	Malerpensel	
	Clone Brush	Klonepensel	
	Color Replacer	Farveomskifter	
	Retouch Brush	Retoucheringsbørste	

	Eraser	Veiskelæder	
	Picture Tube	Gummistempel- værktøj	
	Air Brush	Spraydåse	
	Flood Fill	Udfyldning	
	Text	Tekst	
	Line	Streg	
	Shapes	Figurer	

Fortryd en eller flere handlinger

I billedbehandlingsprogrammet eksperimenterer man ofte med de forskellige funktioner. Ligesom i andre programmer har man mulig for at fortryde de sidste handlinger:

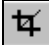
- Vælg **Rediger, Fortryd....**
- - eller vælg  på menulinien
- - eller tastekombinationen **<CTRL><Z>**

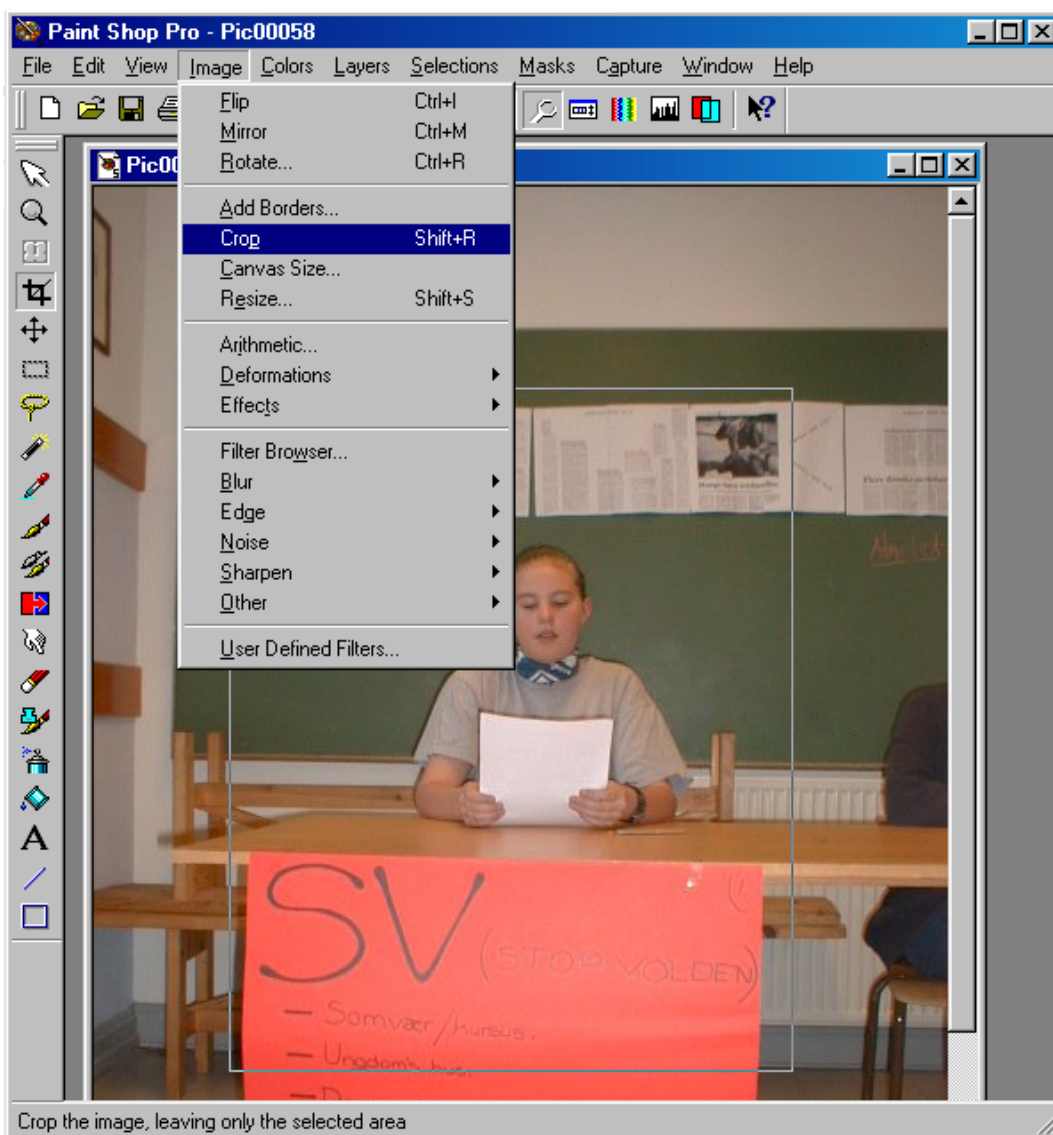
Beskæring af billeder – 'Crop'

På såvel digitale billeder som papirbilleder udgør baggrunden for stor en del af billedfladen, eller man skal kun bruge et udsnit af billedet.

I billedbehandlingsprogrammer kan man vælge et udsnit af billedet og 'smide' det overflødige væk.

Fremgangsmådet er følgende:


- Vælg **Crop** på værktøjspaletten: 
- Placer markøren ved et hjørne af det, du ønsker som udsnit
- Hold venstre museknap nede og træk et stipt rektangel til den størrelse du ønsker på udsnittet
- Vælg **Image, Crop to selection**
- Det overflødige skæres væk
- Gem det beskårne billede under et nyt navn



'Beskæring' ved hjælp af udklipsholder

Billedet kan også beskæres ved at bruge udklipsholderen. Det kan især være en genvej, hvis man skal bruge billedet i et tekstbehandlingsdokument og ikke skal bruge det som en billedfil.

Du gør således:

- Vælg **Selection** på værktøjslinien: 
- Placer trådkorset ved et hjørne af det du ønsker som udsnit
- Hold venstre museknap nede og træk et stiptet rektangel til den størrelse du ønsker på udsnittet.
- Vælg **Edit, Copy**
- Skift til det program, hvor du skal bruge billedudsnittet
- Indsæt billedet fra udklipsholderet på en af følgende måder:

Edit, Insert

Rediger, Sæt ind

<CTRL><c>

Justere lys og kontrast

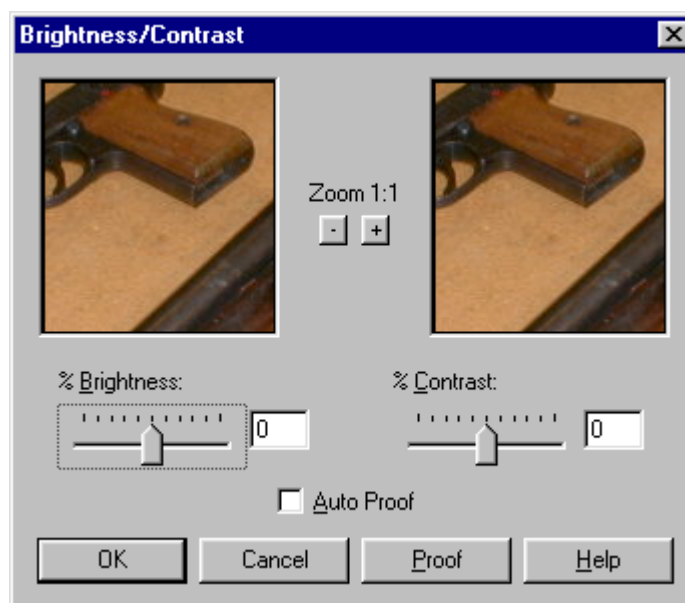
For at få billederne til at fremtræde så klart som muligt enten på skærm eller på papirudskrift, kan det være nødvendigt at gøre billedet lysere/mørkere eller gøre kontrasten (forskellen mellem lyse og mørke farver) større/mindre.

Billedet af politiets indsamlede våben er for mørkt og udflydende til at blive tydeligt på en papirkopi.



I billedbehandlingsprogrammet gør du således for at justere lysstyrken og kontrasten

- Vælg **Colors, Adjust, Brightnes/Contrast**



Ovenstående dialogbox kommer frem og her bruger du skydebarerne til at justere lysstyrken og kontrasten. Hvis der er 'hak' i **Auto Proof** vil du kunne se ændringerne på billedet med det samme.

- Når den ønskede virkning er opnået, klikker du på **OK**
- Gem det nyredigerede billedet under et nyt navn.

Hvis lysstyrke og kontrast justeres ca 25 % op, vil resultatet blive som nedenstående.



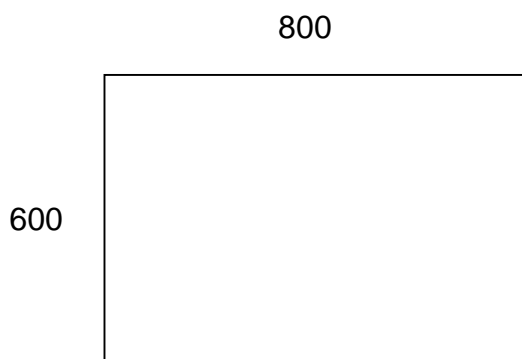
Skærmopløsning

Billedet på en computerskærm er opbygget af lysende prikker, såkaldte pixels. Afhængig af indstillingen kan der være forskelligt antal pixels på skærmen (skærmopløsningen).

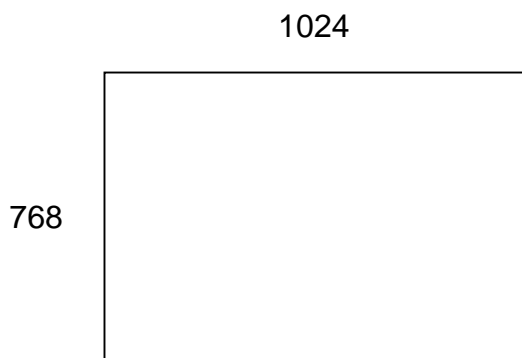
De mest almindelige opløsninger for tiden er:

800x600

1024 x 768



Skærmopløsning 800 x 600



Skærmopløsning 1024 x 768

Tidligere var en opløsning på 640 x 480 almindelig.

Når du arbejder med billeder har det betydning, hvilken skærmopløsning din arbejdsskærm har.

Spørg den IT-tilsynsførende på din skole efter, hvilken skærmopløsning i arbejder med på skolen.

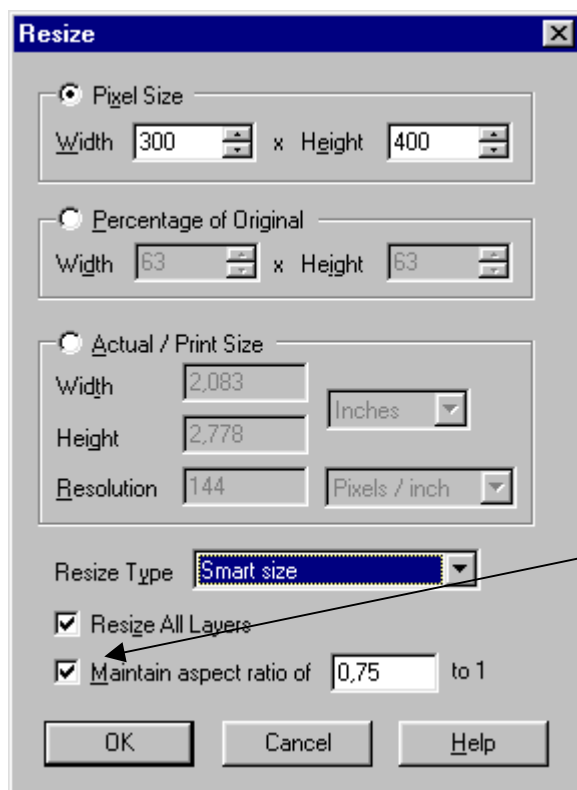
Billedets størrelse

Størrelsen på billedet angives i pixels og er vist nederst i venstre hjørne af arbejdsvinduet.

Hvis du vil ændre størrelsen på billedet gør du således:

- Vælg **Image, Resize**

I dialogboxen, der kommer frem angiver du bredden (with) i pixels. Det er her du skal kende skærmens opløsning. I skærmopløsning på 800 x 600 vil et billede med bredden 400 pixels fylde halvdelen af skærmen, mens samme billede med en skærmopløsning på 1024 x 768 kun vil lidt over 1/3.



Det er vigtigt, der er '**hak**' i denne rubrik. Så bevares forhold mellem bredde og højde, når du ændrer 1 af disse.

Som standardindstilling er der '**hak**' i **Resize All Layers** og **Maintain aspect ratio**..... Den sidste sikrer, at man får det hele med og at forholdet mellem længde og bredde bibeholdes.

- Klik på **OK** - og billedstørrelsen ændres

Bemærk at der ved store ændringer i billedstørrelsen sker en kvalitetsforringelse af billedet.

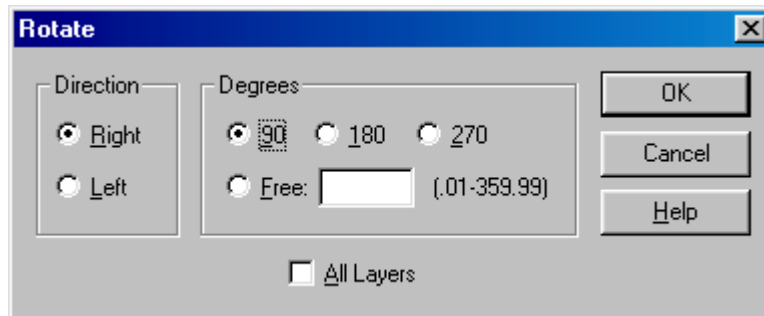
OBS: Vær opmærksom på, at billedet er vist i forholdet 1:1 på skærmen – så får du det rigtige indtryk af billedstørrelsen, som det vil se ud, når du henter billedet ind i andre programmer.

Rotere billede

Hvis billedet vender på højkant eller på hovedet, kan man i billedbehandlingsprogrammet rotere billedet.

Gør således:

- Vælg **Image, Rotate**



I dialogboxen vælges, hvilken retning og hvor mange grader man ønsker billedet roteret.

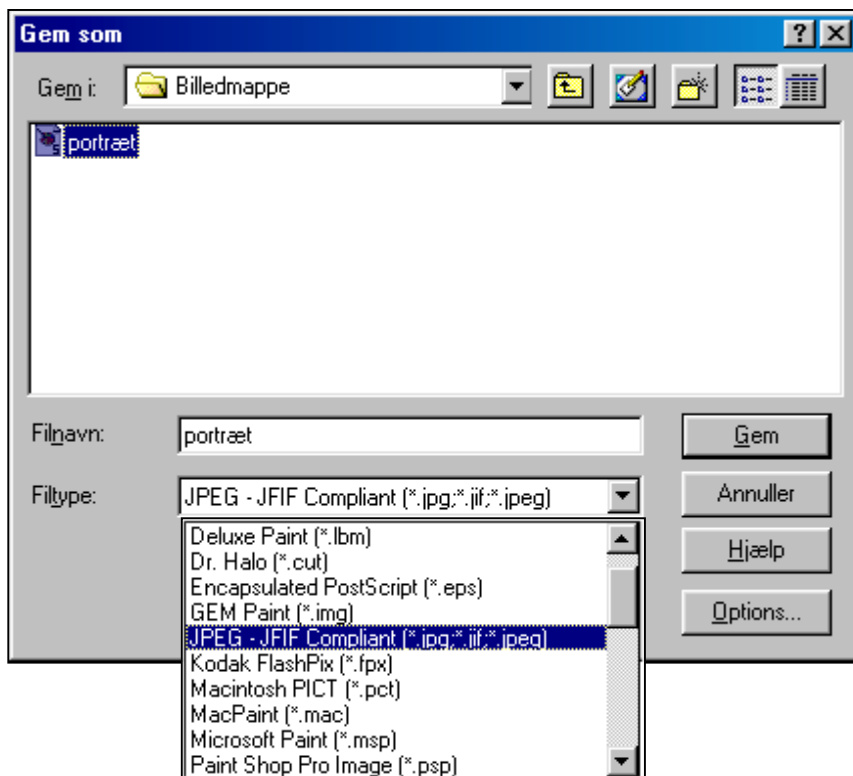
- Klik på **OK** og rotationen foretages
- Gem billedet under et nyt navn

Billedformater – jpg, gif og bmp

Digitale billeder kan gemmes i forskellige formater. Du skal gemme et billede i 3 forskellige formater i denne tastevejledning:

Når du vælger at gemme et billede i et bestemt format gør du således:

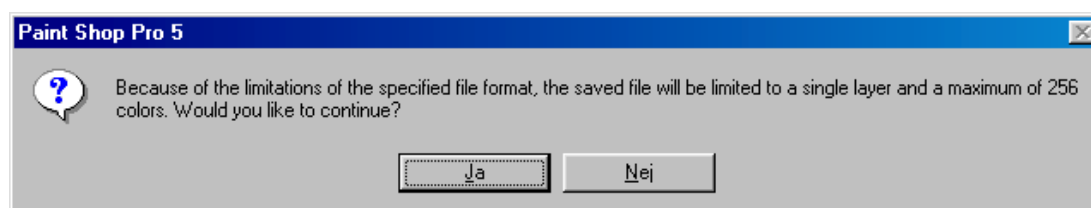
- Vælg **File, Save As**



- Åbn dialogboxen Filtype
- Vælg filtypen, du ønsker at gemme billedet som
- Klik på **OK**

Billedet er nu gemt under den filtype, du har valgt.

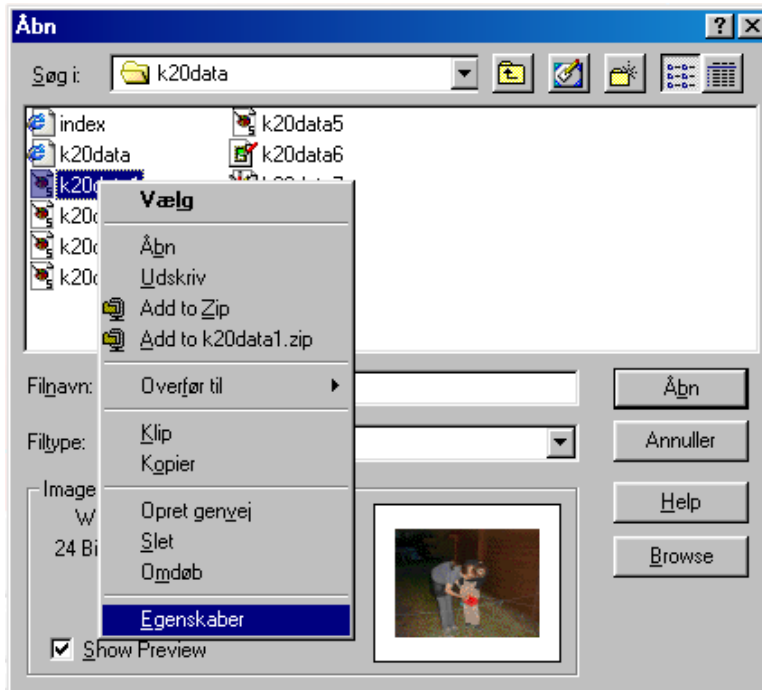
Bemærk: Når du ønsker at gemme i Gif-format får du følgende meddelelse på skærmen:



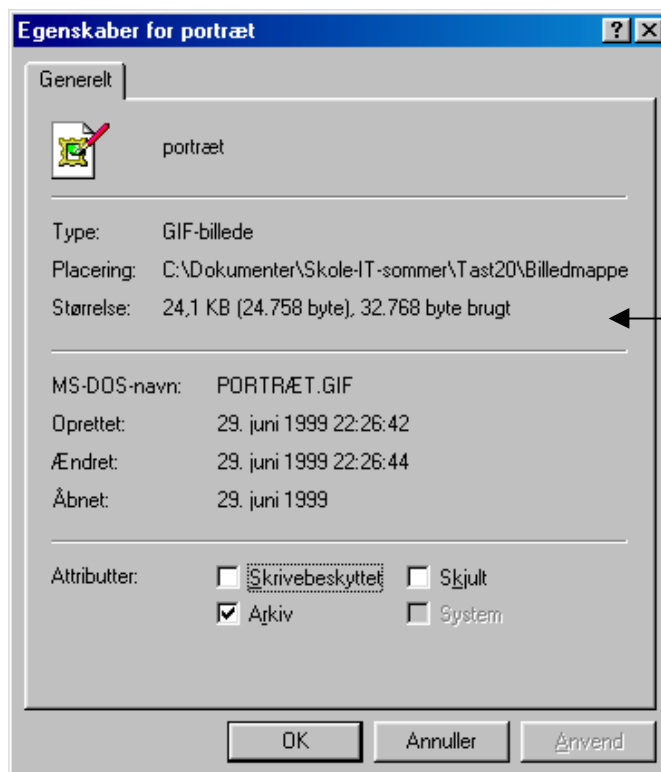
Et billede i Gif-format kan kun indeholde 256 farvenuancer – Du klikker på **Ja** for at acceptere det, når du gemmer i Gif-formatet.

Billedfilens størrelse

Når du skal undersøge hvor meget din billedfil fylder på computerens harddisk, kan du gøre det, når du gemmer eller åbner billeder:



- Vælg **File**, **Åbn**
- Højreklik på **Egenskaber**
- Aflæs filens størrelse



Aflæs filens størrelse

Skærmdump

Du kan få brug for at gemme et skærmbillede eller dele deraf. Det kaldes at tage et skærmdump.

I tastevejledningerne er der brugt skærmdumps til at illustrere funktionerne i programmerne.

Skærmdump af hele skærmen

Find det skærmbillede du skal bruge og følg følgende fremgangsmåde:

- Tast **PrtSc**

Der er nu gemt en kopi af skærmbilledet i Windows' udklipsholder

Skærmdump af det aktive vindue

Du kan også tage et skærmdump af det aktive vindue selvom det ikke fylder hele skærmen. Det kan fx være hensigtsmæssigt, hvis du skal bruge et skærmdump af fx en dialogbox.

Her tager du skærmdump på følgende måde:

- Hold tasten **Alt Gr** nede
- Tast **Prt Sc**

Et billede af det aktive vindue er gemt i Windows udklipsholder

Skærmdumpene kan nu indsættes i andre programmer fra udklipsholderen.

Skærmdump i billedbehandlingsprogrammet

Skærmdump indsættes i billedbehandlingsprogrammet således:

- Åbn dit billedbehandlingsprogram
- Indsæt indholdet af udklipsholderen som et nyt billede fra menulinien **Edit, Paste, As New Image**

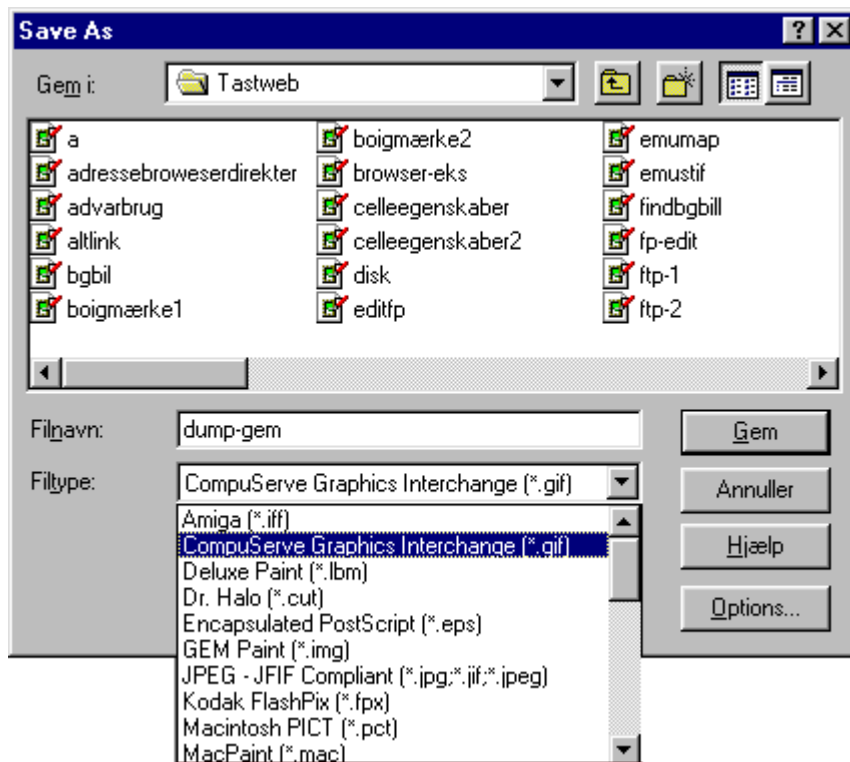
eller

- brug dette ikon på værktøjslinien 

Når billedet er indsat i billedbehandlingsprogrammet, kan du bearbejde med billedet.

Billedet gemmes således:

- Vælg **File, Save As**
- Åbn menuen '**Filtype**'



- Vælg filtype inden du gemmer billedet (Gif eller jpg)
- Gem billedet

Hvis du har et billede med store områder, der har samme farve (det har skærmdumps ofte), bør du vælge '**Gif**'-formatet. Er der fotos med mange farvenuancer på siden, er '**Jpg**'-formatet det bedste.

Billederne kan nu indsættes i tekstbehandling eller bruges på websider ved at indsætte billedfilerne.

Indsæt skærmdump i tekstbehandling fra udklipsholder

Billedet kan også indsættes i tekstbehandling direkte fra udklipsholderen. Du placerer markøren, hvor du vil indsætte billedet og indsætter billedet.

Obs: Vær opmærksom på, at du kan beskære skærbilledet, hvis du kun skal bruge et udsnit. Se tidligere i denne tastevejledning.

(du skal bruge skærmdump i modul F og G)