

Tastevejledning – Microsoft Photo Editor

Microsoft Photo Editor

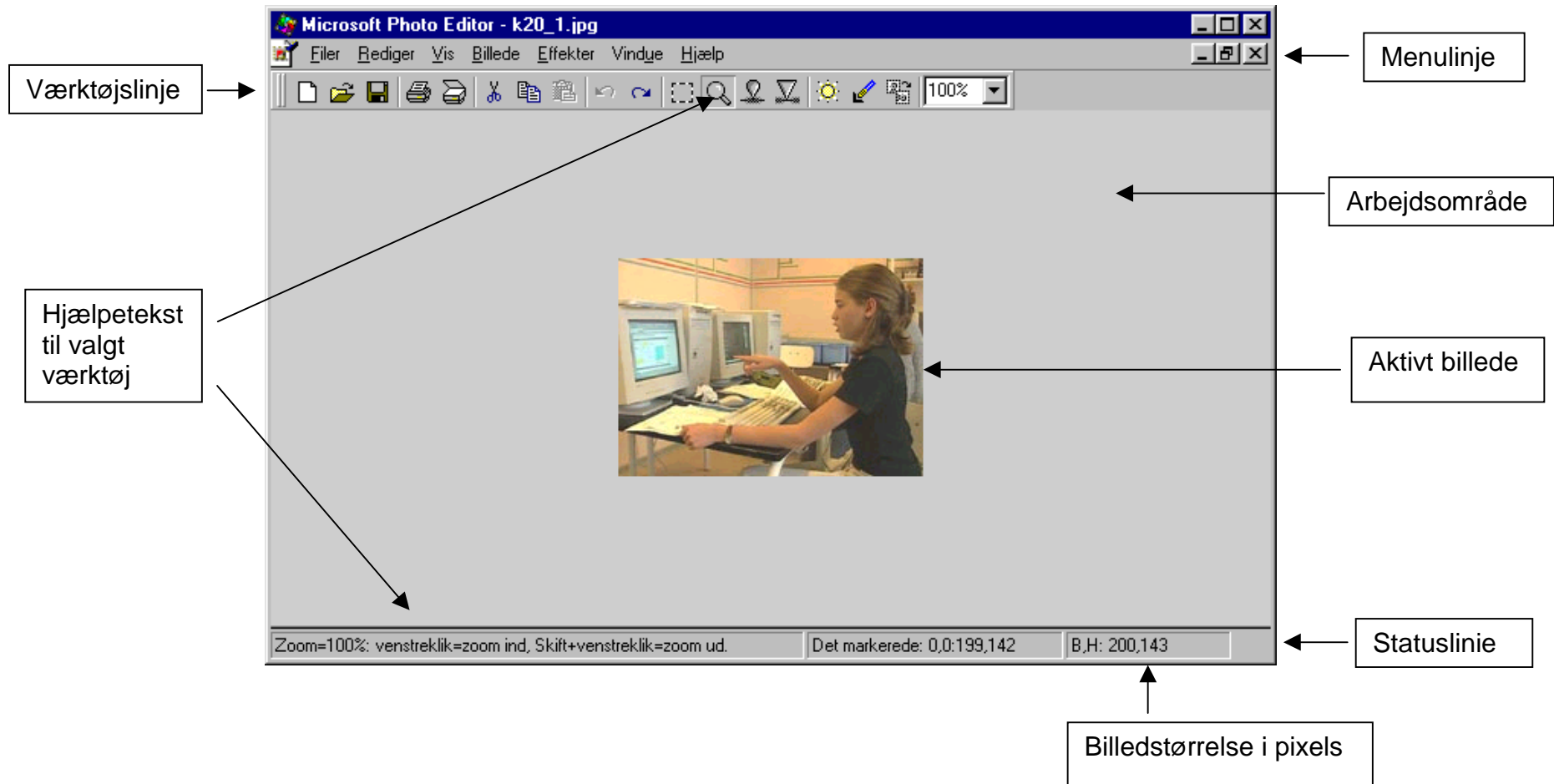
I denne tastevejledning lærer du de mest grundlæggede funktioner i billedbehandling og medtager således kun en del af programmets faciliteter. Hvilke fremgår af indholdsfortegnelsen nedenunder.

Indholdsfortegnelse:

GENERELT OM MICROSOFT PHOTO EDITOR	2
VÆRKTØJER	3
FORTRYD EN HANDLING	3
BESKÆRING AF BILLEDER.....	4
'BESKÆRING' VED HJÆLP AF UDKLIPSHOLDER.....	5
JUSTERE LYS OG KONTRAST	6
ÆNDRE BILLEDSTØRRELSE.....	8
BILLEDETS STØRRELSE.....	9
ROTERE BILLEDE.....	10
BILLEDFORMATER – JPG, GIF OG BMP.....	11
<i>Billedfilens størrelse</i>	12


Generelt om Microsoft Photo Editor

Billedbehandlingsprogrammet **Microsoft Photo Editor** har følgende arbejdsvindue



Værktøjer

Kun de værktøjer, der er anvendt i denne tastevejledning er forklaret .

Ikon	Dansk betegnelse	Funktion (hvis den bruges i denne tastevejledning)
	Marker	Udvælgelsesværktøj til markeringer – bruges bl.a. til kopiering af udsnit.
	Zoom	Forstørrer/formindsker billedet på skærmen – ændrer ikke selve billedstørrelsen.
	Beskæring	Udvælgelsesværktøj til beskæring af billeder.
	Udtvær	Reducerer kontrasten i et område. Højreklik for at vælge indstillinger.
	Gør skarpere	Gør kontrasten i et område skarpere. Højreklik for at vælge indstillinger.
	Balancer	Justerer farverne i billedet.
	Gennemsigtig	Angiver gennemsigtig farve
	Roter	Roterer det markerede billede 90° til højre

Fortryd en handling

I billedbehandlingsprogrammet eksperimenter man ofte med de forskellige funktioner. Ligesom i andre programmer har man mulig for at fortryde sin sidste handlinge:

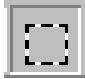
- Vælg **Rediger, Fortryd....**
- - eller vælg  på menulinien
- - eller tastekombinationen **<CTRL><Z>**

Beskæring af billeder

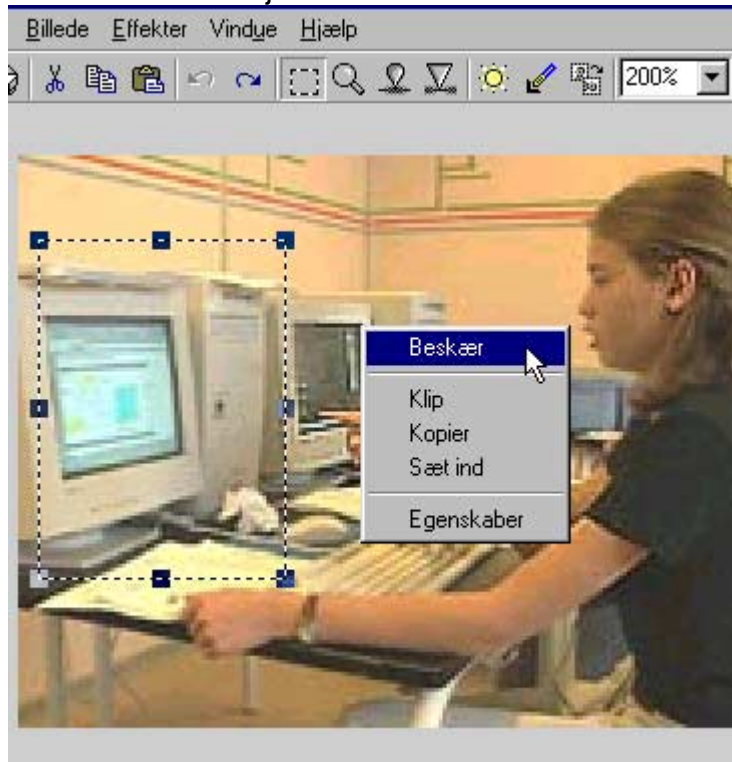
Såvel digitale billeder som papirbilleder udgør baggrunden for stor en del af billedfladen, eller man skal kun bruge et udsnit af billedet.

I billedbehandlingsprogrammer kan man vælge et udsnit af billedet og 'smide' det overflødige væk.

Fremgangsmådet er følgende:

- Marker området der skal bevares 
- Placer markøren ved et hjørne af det, du ønsker som udsnit
- Hold venstre museknap nede og træk et stiptet rektangel til den størrelse du ønsker på udsnittet
- Vælg **Billede, Beskær, OK** eller
- Højreklik på musen og vælg **Beskær**
- Det overflødige skæres væk
- Gem det beskårne billede under et nyt navn

Her er anvendt Højreklik med musen

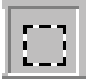


Vælges **Billede, Beskær** fås flere muligheder.

'Beskæring' ved hjælp af udklipsholder

Billedet kan også beskæres ved at bruge udklipsholderen. Det kan især være en genvej, hvis man skal bruge billedet i et tekstbehandlingsdokument og ikke skal bruge det som en billedfil.

Du gør således:

- Vælg **Marker** i værktøjslinien: 
- Placer markørspidsen ved et hjørne af det du ønsker som udsnit
- Hold venstre museknap nede og træk et stiptet rektangel til den størrelse du ønsker på udsnittet.
- Vælg **Rediger, Kopier**
- Skift til det program, hvor du skal bruge billedudsnittet
- Indsæt billedet fra udklipsholderet på en af følgende måder:

Edit, Insert

Rediger, Sæt ind

<CTRL><v>

Justere lys og kontrast

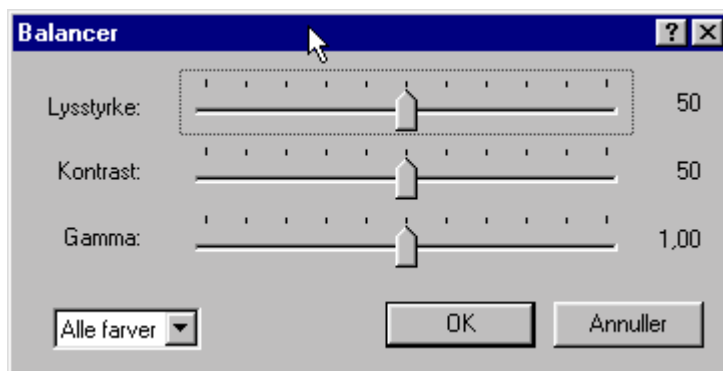
For at få billederne til at fremtræde så klart som muligt enten på skærm eller på papirudskrift, kan det være nødvendigt at gøre billedet lysere/mørkere eller gøre kontrasten (forskellen mellem lyse og mørke farver) større/mindre.

Billedet af politiets indsamlede våben er for mørkt og udflydende til at blive tydeligt på en papirkopi.



I billedbehandlingsprogrammet gør du således for at justere lysstyrken og kontrasten

- Vælg **Billede**, **Balancer** eller klik på ikonen 



Ovenstående dialogbox kommer frem og her bruger du skydebarerne til at justere lysstyrken og kontrasten.

- Når den ønskede virkning er opnået, klikker du på **OK**
- Gem det nyredigerede billedet under et nyt navn.

Resultatet kan fx blive som nedenstående.



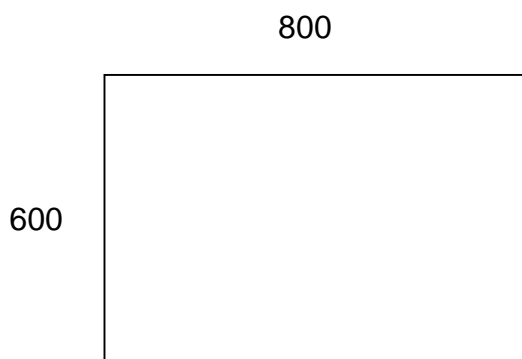
Ændre billedstørrelse

Billedet på en computerskærm er opbygget af lysende prikker, såkaldte pixels. Afhængig af indstillingen kan der være forskelligt antal pixels på skærmen (skærmopløsningen).

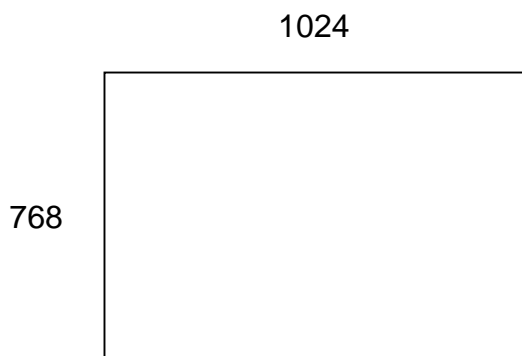
De mest almindelige opløsninger for tiden er:

800x600

1024 x 768



Skærmopløsning 800 x 600



Skærmopløsning 1024 x 768

Tidligere var en opløsning på 640 x 480 almindelig.

Når du arbejder med billeder har det betydning, hvilken skærmopløsning din arbejdsskærm har.

Spørg den IT-tilsynsførende på din skole efter, hvilken skærmopløsning i arbejder med på skolen.

Billedets størrelse

Størrelsen på billedet angives i pixels og er vist nederst i højre hjørne af arbejdsvinduet.

Hvis du vil ændre størrelsen på billedet gør du således:

- Vælg **Billede, Tilpas størrelse**

I dialogboxen, der kommer frem, får du muligheden for at vælge måleenhed. Du kan angive bredden i pixels. Det er her du skal kende skærmens opløsning. I skærmopløsning på 800 x 600 vil et billede med bredden 400 pixels fylde halvdelen af skærmen, mens samme billede med en skærmopløsning på 1024 x 768 kun vil fylde lidt over 1/3.



Skriv den ønskede billedstørrelse.

- Klik på **OK** - og billedstørrelsen ændres

Bemærk at der ved store ændringer i billedstørrelsen sker en kvalitetsforringelse af billedet.

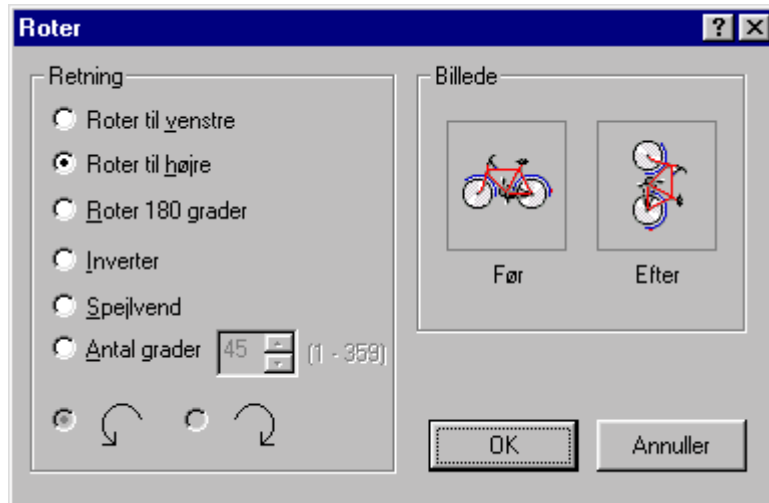
OBS: Vær opmærksom på, at billedet er vist som 100% på skærmen – så får du det rigtige indtryk af billedstørrelsen, som det vil se ud, når du henter billedet ind i andre programmer.

Rotere billede

Hvis billedet vender på højkant eller på hovedet, kan man i billedbehandlingsprogrammet rotere billedet.

Gør således:

- Vælg **Billede, Roter**



I dialogboxen vælges, hvilken retning og hvor mange grader man ønsker billedet roteret.

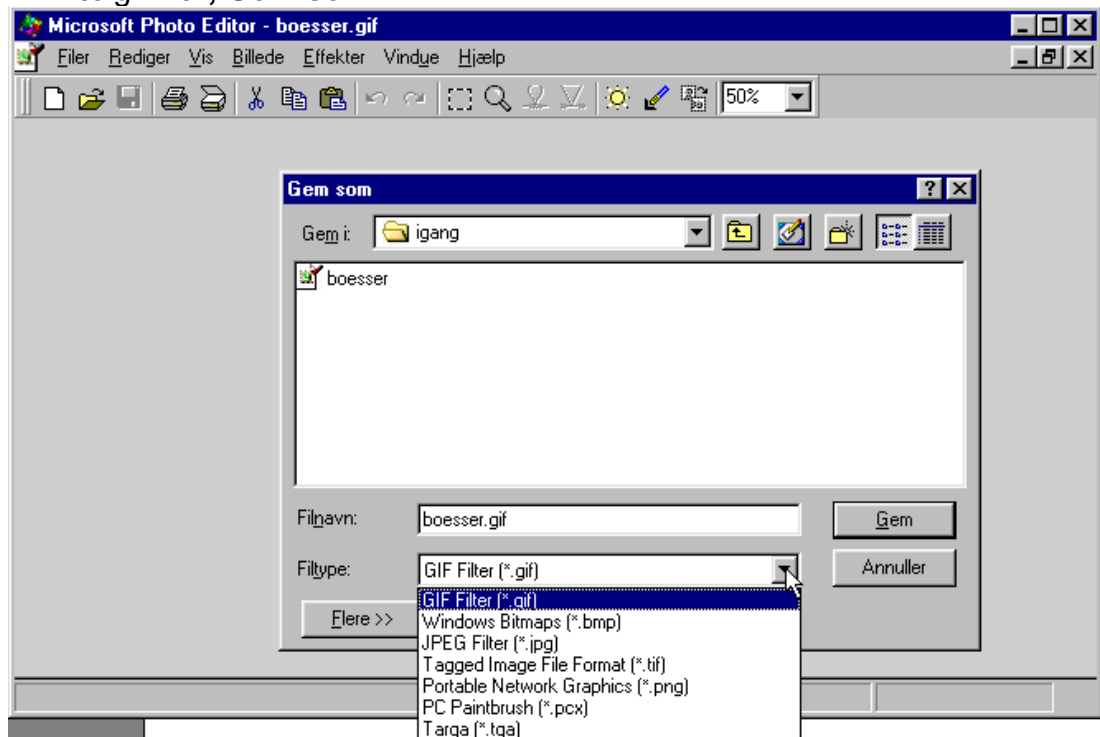
- Klik på **OK** og rotationen foretages
- Gem billedet under et nyt navn

Billedformater – jpg, gif og bmp

Digitale billeder kan gemmes i forskellige formater, og du skal gemme et billede i 3 forskellige formater i denne tastevejledning:

Når du vælger at gemme et billede i et bestemt format gør du således:

- Vælg **Filer, Gem som ...**



- Åbn dialogboxen Filtype
- Vælg filtypen, du ønsker at gemme billedet som
- Klik på **OK**

Billedet er nu gemt under den filtype, du har valgt.

Billedfilens størrelse

Når du skal undersøge hvor meget din billedfil fylder på computerens harddisk, kan du gøre det, når du gemmer eller åbner billeder:



- Vælg **Filer, Åbn**
- Klik på **Egenskaber**
- Aflæs filens størrelse

