

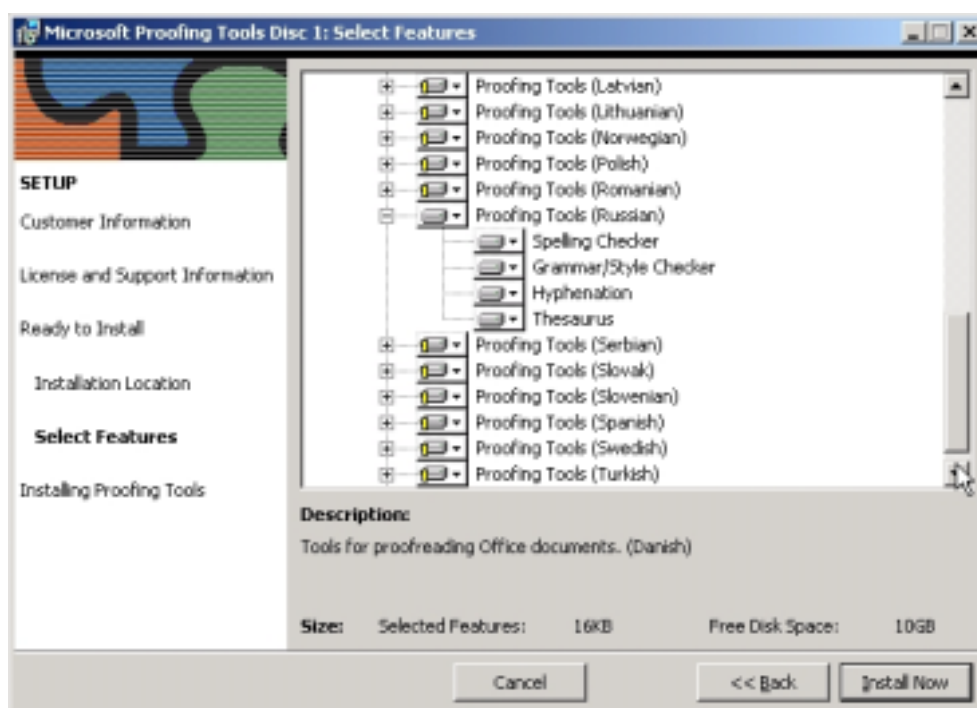
Stavekontrol med Microsoft Word

Stavekontrol / Grammatikkontrol til Word

Office 2000

Til Officepakken leverer Microsoft et glimrende sprogmodul: ”Proofing Tools, the Microsoft 2000 Add-on for Multilingual Editing and Proofing”. Det leveres på en CD med en mangfoldighed af sprog.

Man sætter CDen i computeren, indtaster de nødvendige oplysninger og får så en skærm som denne:



Man markerer de 4 muligheder for russisk, derefter vælger man optionen Run all from My Computer og færdiggør installationen. Man kan installere flere sprog samtidig.

Når man har skrevet et Worddokument kan man køre Stavekontrol med F7 eller via menuen Indstillinger > Sprog > Stavekontrol. Ved at hakke et hvidt felt af kan man også få aktiveret grammatikkontrollen.

Hvis man har aktiveret ”Løbende Stavekontrol” (I Funktioner > Indstillinger > Fanebladet Stave- og grammatikkontrol) vil stavefejl blive markeret med en rød bølgelinie under ordet og mistænkelig grammatik ved en grøn bølgelinie.

Hvis man højreklikker på et således markeret ord, vil man få forslag til rettelser på en lille pop-up-tavle. Klikker man på et af forslagene vil det blive indsat i teksten i stedet for det fejlagtige ord.

Word 2000 er normalt i stand til selv at erkende, hvilket sprog der er anvendt og hvilken ordbog, der skal benyttes.

Mindre sprog, som f.eks. dansk leveres uden grammatikkontrol, og i ikke vestlige sprog er den ret mangelfuld, dvs. lidet brugbar. Stavekontrollen derimod bliver bedre og bedre for hver ny programversion.

Stavekontrollen virker i de fleste Officeprogrammer, f.eks. PowerPoint og Publisher.

Orfo 20000

Det fra DOS-tiden gammelkendte russiske staveprogram ORFO findes endnu.

Man skal dog anskaffe versionen ORFO PRO for at rette russisk. Programmet virker noget uigennemskueligt og svært at håndtere, og er ret dyrt.

Men det kan (også) bruges til at foretage russisk stavekontrol i editorer, der ikke har nogen stavekontrollfunktion.

Mere om ORFO på

<http://www.orfo.com>

eller

<http://www.smartlinkcorp.com/>